



## บทสรุปสำหรับผู้บริหาร

# เพื่อบริหารจัดการสถานการณ์พื้นที่ ตามแผนการบริหารจัดการโควิด 19 เปลี่ยนผ่านสู่โรคประจำถิ่น ระลอกเดือนมกราคม ๒๕๖๕ จังหวัดพะเยา ประจำวันที่ ๒๐ มิถุนายน ๒๕๖๕

สำนักงานสาธารณสุขจังหวัดพะเยา ขอรายงานการเตรียมความพร้อม ตามแผนการบริหารจัดการโควิด 19 เปลี่ยนผ่านสู่โรคประจำถิ่น จังหวัดพะเยา ประจำวันที่ ๒๐ มิถุนายน ๒๕๖๕ ดังนี้

### ๑. การเร่งรัดการฉีดวัคซีน โดยกำหนดเป้าหมาย ประกอบด้วย

๑.๑ ในกลุ่มประชาชนทั่วไป ครอบคลุมการฉีดวัคซีนในประชากรรวม ฉีดเข็มกระตุ้นได้มากกว่า ๖๐% ของประชาชนตามสิทธิการรักษา

#### ๑.๒ ในกลุ่มผู้สูงอายุ

๑.๒.๑ ได้รับการฉีดวัคซีนอย่างน้อย ๑ เข็ม เกิน ๘๐%

๑.๒.๒ ได้รับเข็มกระตุ้นมากกว่า ๖๐% ขึ้นไป ก่อน ๑ กรกฎาคม ๒๕๖๕

ผลการเร่งรัดการดำเนินงานในภาพรวมจังหวัดพะเยา

กลุ่มเป้าหมาย		เข็มที่ ๑	เข็มที่ ๒	เข็มที่ ๓	เข็มที่ ๔
ประชากรทั้งหมด วันที่ ๒๐ มิถุนายน ๖๕	ได้รับการฉีดวัคซีนวันนี้	๑	๒๔๖	๒๐	๖
	ผลงานสะสม	๓๓๓,๕๑๙	๓๒๑,๒๘๔	๑๕๒,๖๔๔	๑๒,๔๒๖
	ร้อยละ	๗๗.๙๒	๗๕.๑๑	๓๕.๖๖	๒.๙๐
กลุ่มผู้สูงอายุ วันที่ ๒๐ มิถุนายน ๖๕	ได้รับการฉีดวัคซีนวันนี้	๐	๑	๔	๓
	ผลงานสะสม	๘๓,๓๗๕	๘๑,๙๑๐	๔๔,๑๐๕	๑,๕๗๐
	ร้อยละความครอบคลุม	๘๓.๗๒	๘๒.๒๕	๔๔.๒๗	๑.๕๘
กลุ่ม ๖๐๘ วันที่ ๒๐ มิถุนายน ๖๕	ได้รับการฉีดวัคซีนวันนี้	๐	๑	๑๐	
	ผลงานสะสม	๑๑๐,๓๖๑	๑๐๗,๙๕๖	๕๙,๕๕๑	
	ร้อยละความครอบคลุม	๘๐.๗๑	๗๘.๙๕	๔๓.๕๕	
นักเรียน อายุ ๑๒-๑๗ ปี วันที่ ๒๐ มิถุนายน ๖๕	ผลงานสะสม	๒๓,๔๕๗	๒๔,๑๙๖	๗,๑๐๙	๔
	ร้อยละความครอบคลุม	๘๗.๐๖	๘๙.๘๐	๒๖.๓๙	๐.๐๑
เด็กนักเรียนอายุ ๕-๑๑ ปี วันที่ ๒๐ มิถุนายน ๖๕	ผลงานสะสม	๑๙,๑๔๘	๑๒,๖๑๐	๑๕	๑
	ร้อยละความครอบคลุม	๖๖.๒๗	๔๒.๖๔	๐.๐๕	๐.๐๐

โดยมีรายงานการฉีดในช่วงสงกรานต์ โดยโรงพยาบาลส่งเสริมสุขภาพตำบล ผลงานสะสมในระหว่างวันที่ ๑๑ มกราคม ๒๕๖๕ - ๒๐ มิถุนายน ๒๕๖๕ ดังนี้

กลุ่มประชาชนทั่วไป ผลงานสะสม ๕๗,๗๔๒ โดส แยกเป็นฉีดเป็นเข็ม ๑ จำนวน ๒,๗๒๗ โดส เข็ม ๒ จำนวน ๓,๔๒๙ โดส เข็ม ๓ จำนวน ๔๗,๕๕๓ โดส และเข็ม ๔ จำนวน ๔,๐๐๗ โดส เข็ม ๕ จำนวน ๒๖ โดส

## ๒. สถานการณ์ผู้ป่วย (ระลอกเดือนมกราคม ๒๕๖๕)

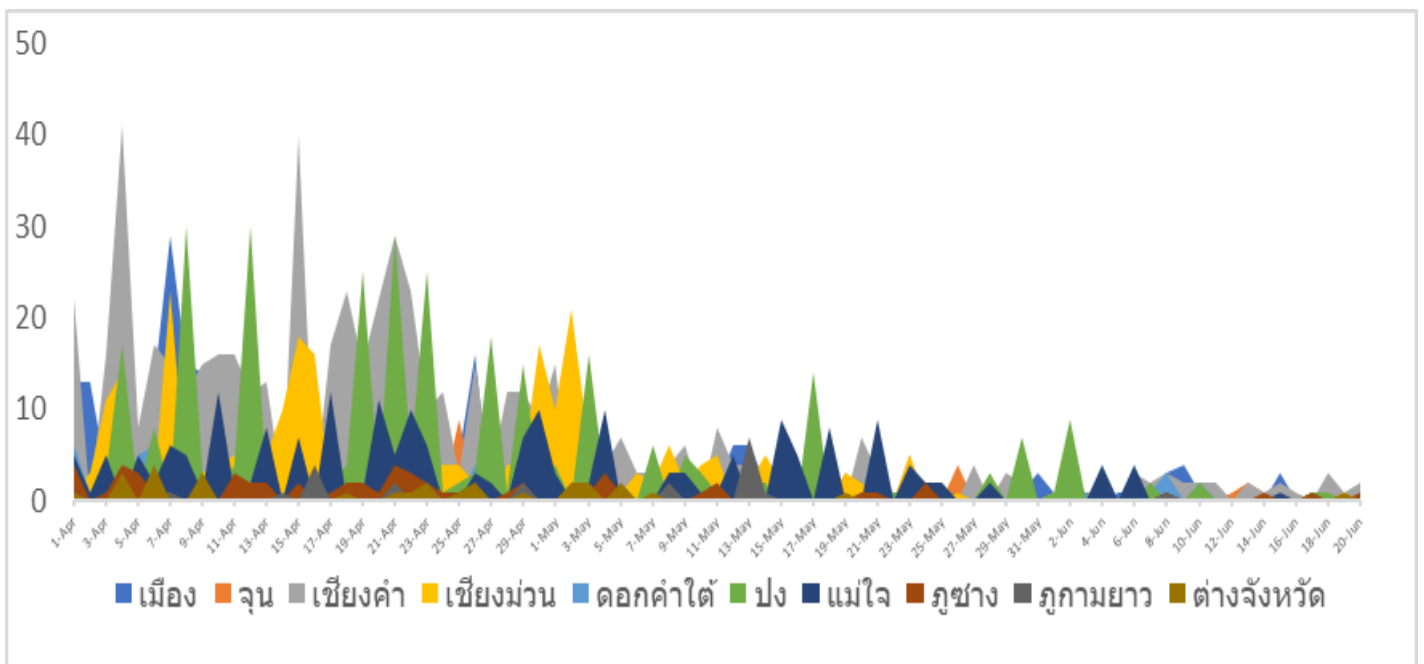
วันนี้มีรายงานผู้ป่วยยืนยันรายใหม่(PCR+) จำนวน ๔ ราย จำนวนผู้ป่วยยืนยันรายใหม่(PCR+) เฉลี่ยสะสมในรอบ ๗ วัน ที่ผ่านมา เท่ากับ ๔ ราย รวมผู้ป่วยยืนยันรายใหม่(PCR+) สะสมทั้งจังหวัดระลอกเดือนมกราคม ๒๕๖๕ จำนวน ๖,๐๐๗ ราย รักษาหายกลับบ้านแล้ว ๕,๙๐๔ ราย ยังคงรักษาตัวในระบบโรงพยาบาล ๒๓ ราย วันนี้มีรายงานผู้ป่วยเสียชีวิต ๐ ราย รวมผู้เสียชีวิตสะสม ๘๐ ราย(อัตราป่วยตายร้อยละ ๑.๓๓ : ตัวหารเฉพาะผู้ป่วยยืนยัน PCR ) ผู้ป่วยอาการรุนแรง(severe Pneumonia) จำนวน ๒ ราย

ตาราง แสดงจำนวนป่วย ป่วยสะสม อัตราป่วยต่อประชากรแสนคน และจำนวนป่วยในรอบ ๑๔ วันที่ผ่านมา แยกรายอำเภอ จังหวัดพะเยา ปี ๒๕๖๕

	ผู้ป่วยรายใหม่วันนี้	ผู้ป่วยสะสม	อัตราป่วยต่อประชากรแสนคน	อัตราป่วยต่อประชากรแสนคน							จำนวนผู้ป่วยเฉลี่ย 7 วันที่ผ่านมา
				13-Jun	14-Jun	15-Jun	16-Jun	17-Jun	18-Jun	19-Jun	
เมือง	1	1410	1087.67	0	0	3	0	1	0	0	0.57
จุน	0	366	724.32	2	1	0	0	0	0	0	0.43
เชียงคำ	2	1503	1950.07	2	1	2	1	0	3	1	1.43
เชียงม่วน	0	401	2092.36	0	0	0	0	1	0	1	0.29
ดอกคำใต้	0	666	938.11	0	0	0	0	1	0	0	0.14
ปง	0	634	1197.99	0	0	0	0	1	1	0	0.29
แม่ใจ	0	573	1659.43	0	0	1	0	0	0	0	0.14
ภูซาง	1	245	771.48	0	1	0	0	1	0	0	0.29
ภูกามยาว	0	141	655.42	0	0	0	0	0	0	0	0.00
ต่างจังหวัด	0	68	0.00	0	0	0	0	0	0	1	0
รวม	4	6007	1249.07	0.83	0.62	1.25	0.21	1.04	0.83	0.62	3.57

หมายเหตุ ช่องรวมในแต่ละวัน หมายถึง อัตราป่วยต่อประชากรแสนคน

รูปภาพแสดง แนวโน้มสถานการณ์จำนวนผู้ป่วยยืนยันติดเชื้อโควิด (ระลอกมกราคม ๒๕๖๕) ตามพื้นที่อำเภอ จังหวัดพะเยา เดือนเมษายน -มิถุนายน ปี พ.ศ. ๒๕๖๕



### ๓. สถานการณ์ความพร้อมการรองรับผู้ป่วย

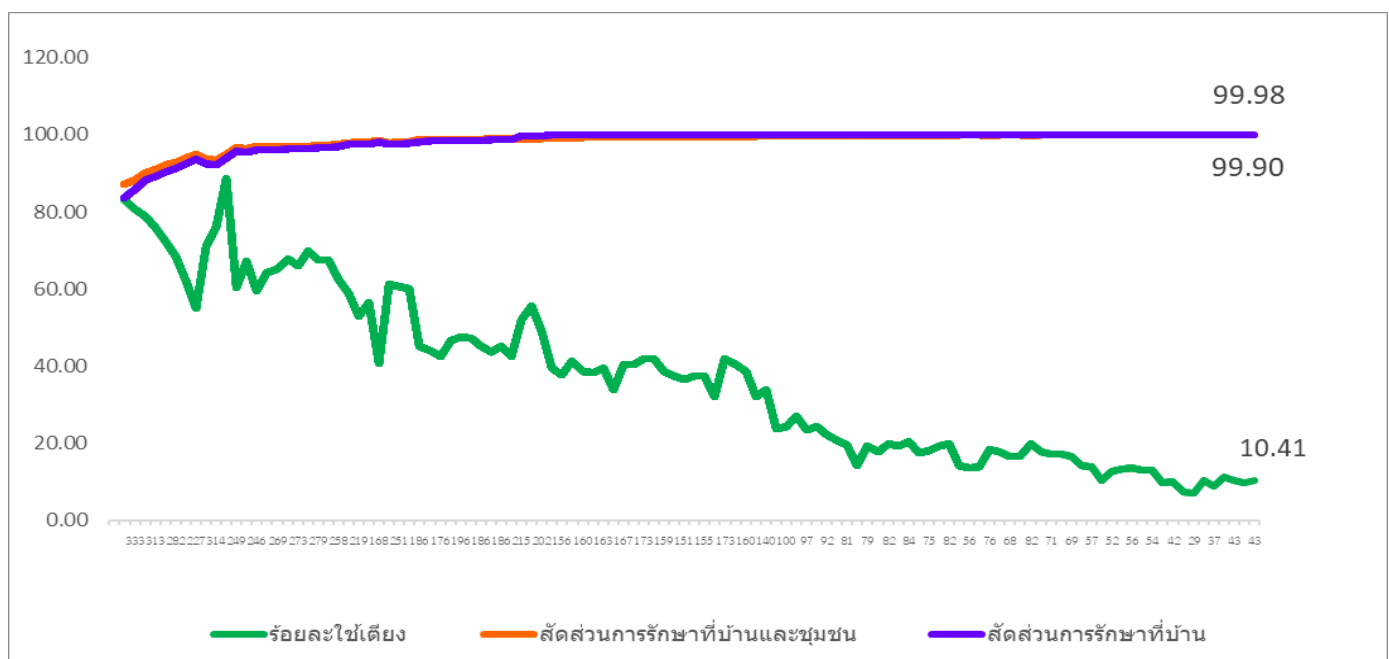
แผนการบริหารจัดการโควิด 19 เปลี่ยนผ่านสู่โรคประจำถิ่น มาตรการด้านการแพทย์ อัตราครองเตียง ระดับ ๒,๓ ไม่เกิน ๒๕% ของศักยภาพ โดยการจัดการผู้ติดเชื้อโควิดโอไมครอน จะดูแลตามความรุนแรงของโรค ซึ่งส่วนใหญ่จะไม่มีอาการหรือมีอาการน้อย ให้การรักษา ๑ โดย เจอ แจก จบ แบบไม่บังคับ ให้การดูแลแบบผู้ป่วยนอกและสังเกตอาการตัวเอง ร่วมกับการรักษาที่บ้านและ/หรือชุมชน เน้นความปลอดภัยของผู้ป่วยและลดการพึ่งพารัฐ

ประเภทเตียง		จำนวนเตียง	ใช้ไป	ร้อยละที่ใช้
เตียงระดับ ๒	ระดับ ๒.๑ (สีเหลือง)ใช้ Oxygen low flow	๑๗๗	๘	๔.๕๒
	ระดับ ๒.๒ (สีส้ม)ใช้ Oxygen high flow	๒๑	๐	๐.๐๐
เตียงระดับ ๓	ใส่ท่อและเครื่องช่วยหายใจ	๑๔	๒	๑๔.๒๙
<b>อัตราครองเตียง ระดับ ๒,๓(นับเฉพาะ ระดับ ๒.๒ และ ๓ เท่ากับ ๒/๓๕ เท่ากับ ๕.๗๑)</b>		๒๑๒	๑๐	๔.๗๒

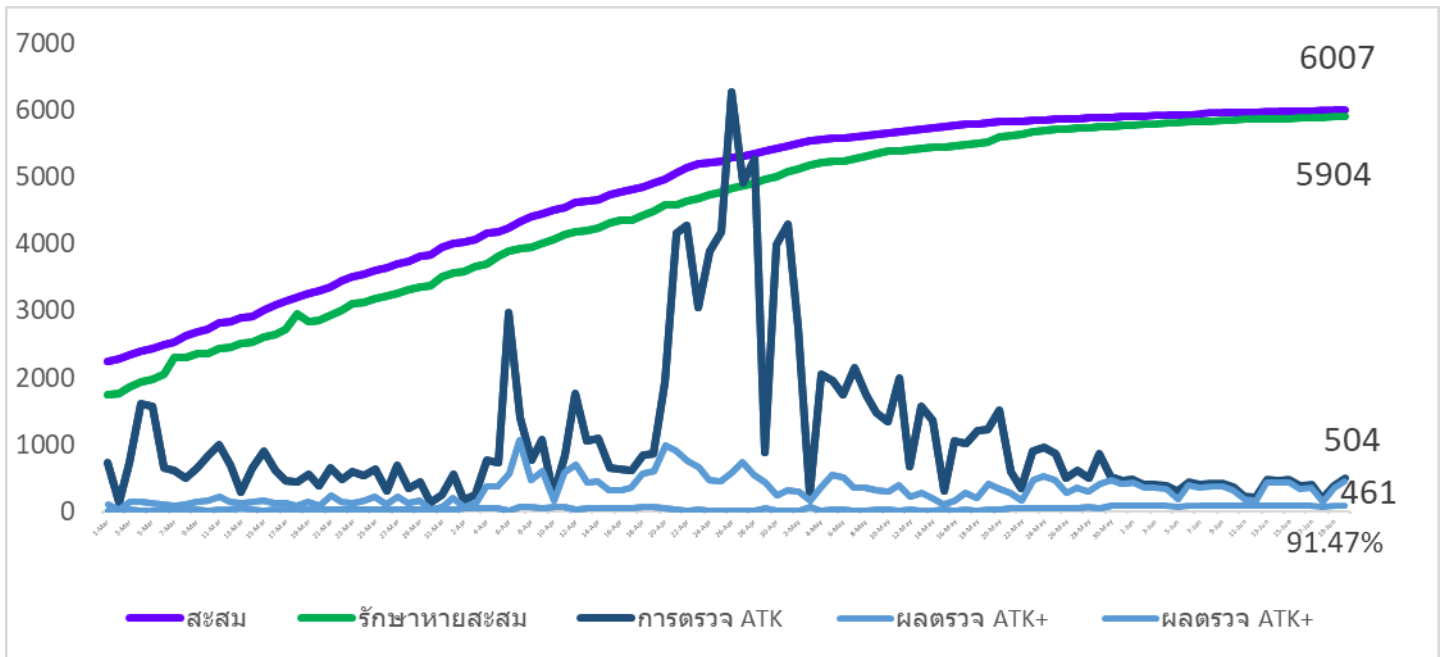
วันที่ ๒๐ มิถุนายน ๒๕๖๕ สัดส่วนการเข้ารับการรักษาตามมาตรการด้านการแพทย์ ตามนโยบายของรัฐบาล ดังนี้

ประเภทการรักษา	จำนวน	ร้อยละ
รักษาในโรงพยาบาล	๔	๐.๘๗
รักษาแบบเคสผู้ป่วยนอก (OPD case) และ self Isolation)	๒๘๗	๖๒.๑๒
รักษาที่ศูนย์กักตัวในชุมชน( community Isolation	๐	๐.๐๐
การแยกรักษาที่กักตัวที่บ้าน(Home Isolation)	๑๗๑	๓๗.๐๑
<b>รวม</b>	<b>๔๖๒</b>	<b>๑๐๐.๐๐</b>

แนวโน้มการใช้เตียงเพื่อการรักษาในโรงพยาบาลทุกสังกัด สัดส่วนการรักษาที่บ้าน(HI) สัดส่วนการรักษาที่บ้านและชุมชน (HI+CI) แยกรายวัน จังหวัดพะเยา ปี ๒๕๖๕



**รูปภาพแสดง** สถานการณ์ผู้ป่วยยืนยันรายใหม่ ผู้ป่วยสะสม และการรักษาหายและกลับบ้าน ระลอกเดือน มกราคม (สะสมตั้งแต่ ๑ เมษายน ๒๕๖๕ – ๒๐ มิถุนายน ๒๕๖๕)



๔. ยาฟาวิพิราเวียร์ ยาคงเหลือที่จัดหาให้ในพื้นที่(ข้อมูล ณ วันที่ ๑๘ มิถุนายน ๒๕๖๕ ) จำนวน ๓๕,๐๘๗ เม็ด

๕. การเฝ้าระวังผู้เดินทางเข้าออกด่านพรมแดนบ้านฮวก ตำบลภูซาง อำเภอภูซาง จังหวัดพะเยา วันนี้มีรายงานผู้เดินทางที่ได้รับการอนุญาตเข้าประเทศ ตาม ศบค. สะสมจำแนกตามประเภท ดังนี้

**ประเภท ๔** ผู้ขนส่งสินค้าตามความจำเป็น วันนี้มีรายงาน ๖๕ คน รวมสะสมในเดือนมิถุนายน ๒๕๖๕ จำนวน ๕๖๐ คน ยอดสะสม ๒๔,๕๑๑ คน

**ประเภท ๕** ลูกเรือ ผู้ควบคุมพาหนะ วันนี้ไม่มีรายงาน

**ประเภท ๖** ผู้เดินทางเข้าราชอาณาจักร ทั้งที่มีสัญชาติไทย และไม่มีสัญชาติไทย ที่ได้รับอนุญาต วันนี้มีรายงานจำนวน ๐ คน รวมสะสมเดือนมิถุนายน ๒๕๖๕ จำนวน ๑๙๖ คน

วันนี้มีรายงานการเดินทางผ่านช่องทางเข้าออก ด่านพรมแดนบ้านฮวก ตำบลภูซาง อำเภอภูซาง จังหวัดพะเยา แยกตามประเภท ดังนี้

๑. ผู้เดินทางมีสัญชาติไทย โดยใช้ Border pass จำนวน ๖ คน รวมสะสมในเดือนมิถุนายน ๒๕๖๕ จำนวน ๔๘๐ คน
๒. ผู้เดินทางไม่มีสัญชาติไทย Border pass จำนวน ๖๘ คน รวมสะสมในเดือนมิถุนายน ๒๕๖๕ จำนวน ๙๘๖ คน
๓. ผู้เดินทางไม่มีสัญชาติไทย Thailand pass จำนวน ๘ คน รวมสะสมในเดือนมิถุนายน ๒๕๖๕ จำนวน ๑๗๓ คน

สำนักงานสาธารณสุขจังหวัดพะเยา

โทรศัพท์ ๐ ๕๔๔๐ ๙๑๓๒

www.cd.ssphayao@gmail.com