



สำนักงานสาธารณสุขจังหวัดพะเยา
Phayao Provincial Public Health Office

บทสรุปสำหรับผู้บริหาร

เพื่อบริหารจัดการสถานการณ์พื้นที่ ตามแผนการบริหารจัดการโควิด 19 เปลี่ยนผ่านสู่โรคประจำถิ่น

ระลอกเดือนมกราคม ๒๕๖๕ จังหวัดพะเยา

ประจำวันที่ ๙ มิถุนายน ๒๕๖๕

สำนักงานสาธารณสุขจังหวัดพะเยา ขอรายงานการเตรียมความพร้อม ตามแผนการบริหารจัดการโควิด 19 เปลี่ยนผ่านสู่โรคประจำถิ่น จังหวัดพะเยา ประจำวันที่ ๙ มิถุนายน ๒๕๖๕ ดังนี้

๑. การเร่งรัดการฉีดวัคซีน โดยกำหนดเป้าหมาย ประกอบด้วย

๑.๑ ในกลุ่มประชาชนทั่วไป ครอบคลุมการฉีดวัคซีนในประชากรรวม ฉีดเข็มกระตุ้นได้มากกว่า ๖๐% ของประชาชนตามสิทธิการรักษา

๑.๒ ในกลุ่มผู้สูงอายุ

๑.๒.๑ ได้รับการฉีดวัคซีนอย่างน้อย ๑ เข็ม เกิน ๘๐%

๑.๒.๒ ได้รับเข็มกระตุ้นมากกว่า ๖๐% ขึ้นไป ก่อน ๑ กรกฎาคม ๒๕๖๕

ผลการเร่งรัดการดำเนินงานในภาพรวมจังหวัดพะเยา

กลุ่มเป้าหมาย		เข็มที่ ๑	เข็มที่ ๒	เข็มที่ ๓	เข็มที่ ๔
ประชากรทั้งหมด วันที่ ๙ มิถุนายน ๖๕	ได้รับการฉีดวัคซีนวันนี้	๑๒	๓๐	๒๘๐	๑๗
	ผลงานสะสม	๓๓๓,๒๔๗	๓๒๐,๘๘๓	๑๕๑,๓๕๙	๑๑,๙๐๙
	ร้อยละ	๗๗.๘๖	๗๔.๙๗	๓๕.๔๓	๒.๗๙
กลุ่มผู้สูงอายุ วันที่ ๙ มิถุนายน ๖๕	ได้รับการฉีดวัคซีนวันนี้	๒	๓	๑๕	๒
	ผลงานสะสม	๘๓,๓๕๗	๘๑,๘๖๐	๔๓,๙๖๕	๑,๔๕๒
	ร้อยละความครอบคลุม	๘๓.๗๑	๘๒.๒๐	๔๔.๑๕	๑.๔๖
กลุ่ม ๖๐๘ วันที่ ๙ มิถุนายน ๖๕	ได้รับการฉีดวัคซีนวันนี้	๔	๕	๖๗	
	ผลงานสะสม	๑๑๐,๓๔๐	๑๐๗,๘๘๘	๕๙,๓๑๖	
	ร้อยละความครอบคลุม	๘๐.๖๙	๗๘.๙๐	๔๓.๓๘	
นักเรียน อายุ ๑๒-๑๗ ปี วันที่ ๙ มิถุนายน ๖๕	ผลงานสะสม	๒๓,๔๔๓	๒๔,๑๖๘	๖,๘๖๑	๔
	ร้อยละความครอบคลุม	๘๗.๐๑	๘๙.๗๐	๒๕.๔๗	๐.๐๑
เด็กนักเรียนอายุ ๕-๑๑ ปี วันที่ ๙ มิถุนายน ๖๕	ผลงานสะสม	๑๘,๙๔๕	๑๒,๑๘๕	๑๕	๑
	ร้อยละความครอบคลุม	๖๕.๕๗	๔๒.๑๗	๐.๐๕	๐.๐๐

โดยมีรายงานการฉีดในช่วงสงกรานต์ โดยโรงพยาบาลส่งเสริมสุขภาพตำบล ผลงานสะสมในระหว่างวันที่ ๑๑ มกราคม ๒๕๖๕

- ๙ มิถุนายน ๒๕๖๕ ดังนี้

กลุ่มประชาชนทั่วไป ผลงานสะสม ๕๖,๔๓๖ โดส แยกเป็นฉีดเป็นเข็ม ๑ จำนวน ๒,๖๘๗ โดส เข็ม ๒ จำนวน ๓,๓๓๕ โดส เข็ม ๓ จำนวน ๔๖,๙๗๖ โดส และเข็ม ๔ จำนวน ๓,๖๙๒ โดส เข็ม ๕ จำนวน ๑๘ โดส

๒. สถานการณ์ผู้ป่วย (ระลอกเดือนมกราคม ๒๕๖๕)

วันนี้มีรายงานผู้ป่วยยืนยันรายใหม่(PCR+) จำนวน ๗ ราย จำนวนผู้ป่วยยืนยันรายใหม่(PCR+) เฉลี่ยสะสมในรอบ ๗ วัน ที่ผ่านมา เท่ากับ ๘ ราย รวมผู้ป่วยยืนยันรายใหม่(PCR+) สะสมทั้งจังหวัด ระลอกเดือนมกราคม ๒๕๖๕ จำนวน ๕,๙๖๖ ราย รักษาหายกลับบ้านแล้ว ๕,๙๖๖ ราย ยังคงรักษาตัวในระบบโรงพยาบาล ๔๓ ราย วันนี้มีรายงานผู้ป่วยเสียชีวิต ๑ ราย (อ.เมือง) ผู้เสียชีวิตสะสม ๗๘ ราย(อัตราป่วยตายร้อยละ ๑.๓๑ : ตัวหารเฉพาะผู้ป่วยยืนยัน PCR) มีผู้ป่วยที่ต้องใช้ Oxygen-High Flow จำนวน ๑ ราย

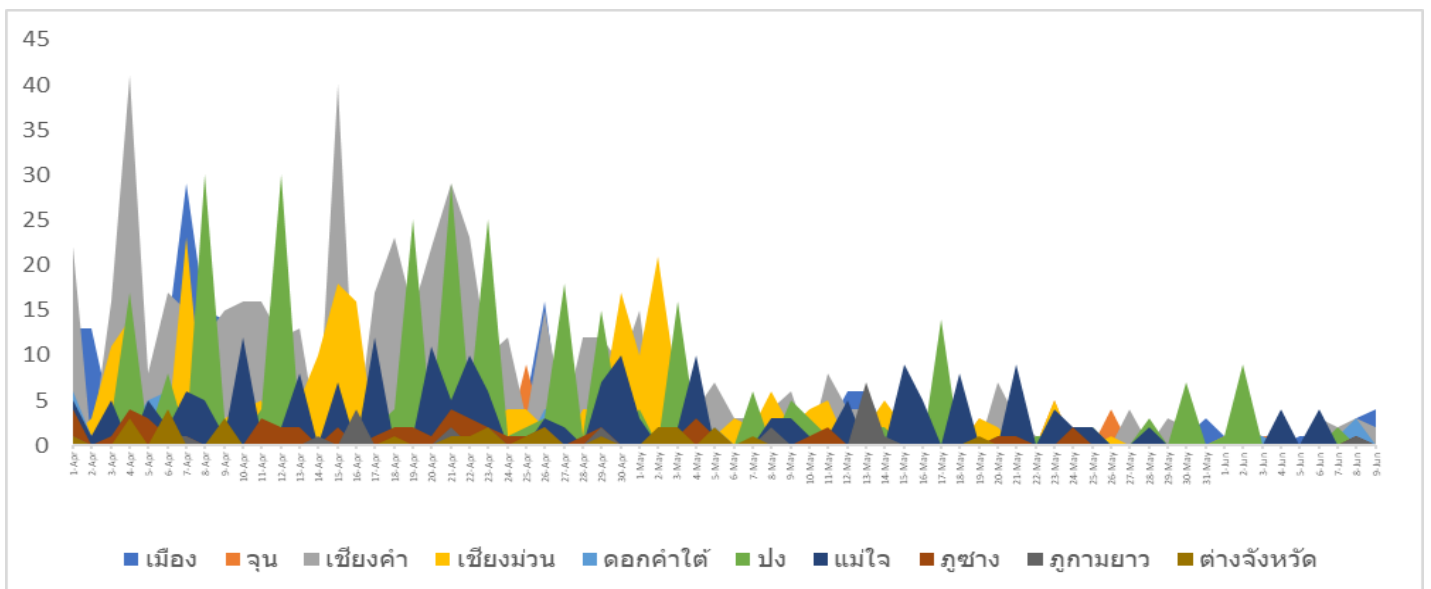
ตาราง แสดงจำนวนป่วย ป่วยสะสม อัตราป่วยต่อประชากรแสนคน และจำนวนป่วยในรอบ ๑๔ วันที่ผ่านมา แยกรายอำเภอ จังหวัดพะเยา ปี ๒๕๖๕

	ผู้ป่วยรายใหม่วันนี้	ผู้ป่วยสะสม	อัตราป่วยต่อประชากรแสนคน								จำนวนผู้ป่วยเฉลี่ย 7 วันที่ผ่านมา
				2-Jun	3-Jun	4-Jun	5-Jun	6-Jun	7-Jun	8-Jun	
เมือง	4	1407	1085.36	0	0	0	1	1	1	3	0.86
จุน	1	363	718.39	1	1	1	0	1	0	2	0.86
เชียงคำ	2	1487	1929.31	2	1	0	0	3	2	3	1.57
เชียงม่วน	0	399	2081.92	0	0	0	0	0	0	0	0.00
ดอกคำใต้	0	661	931.06	1	1	0	0	0	1	3	0.86
ปง	0	628	1186.65	9	0	2	0	0	2	0	1.86
แม่ใจ	0	572	1656.53	0	0	4	0	4	0	1	1.29
ภูซาง	0	242	762.04	0	0	0	0	0	0	1	0.14
ภูกามยาว	0	141	655.42	0	0	0	0	0	0	1	0.14
ต่างจังหวัด	0	66		0	0	0	0	0	0	0	0.00
รวม	7	5966	1240.55	2.70	0.62	1.46	0.21	1.87	1.25	2.91	7.57

หมายเหตุ ช่องรวมในแต่ละวัน หมายถึง อัตราป่วยต่อประชากรแสนคน

รูปภาพแสดง แนวโน้มสถานการณ์จำนวนผู้ป่วยยืนยันติดเชื้อโควิด (ระลอกมกราคม ๒๕๖๕)

ตามพื้นที่อำเภอ จังหวัดพะเยา เดือนเมษายน -พฤษภาคม ปี พ.ศ. ๒๕๖๕



๓. สถานการณ์ความพร้อมการรองรับผู้ป่วย

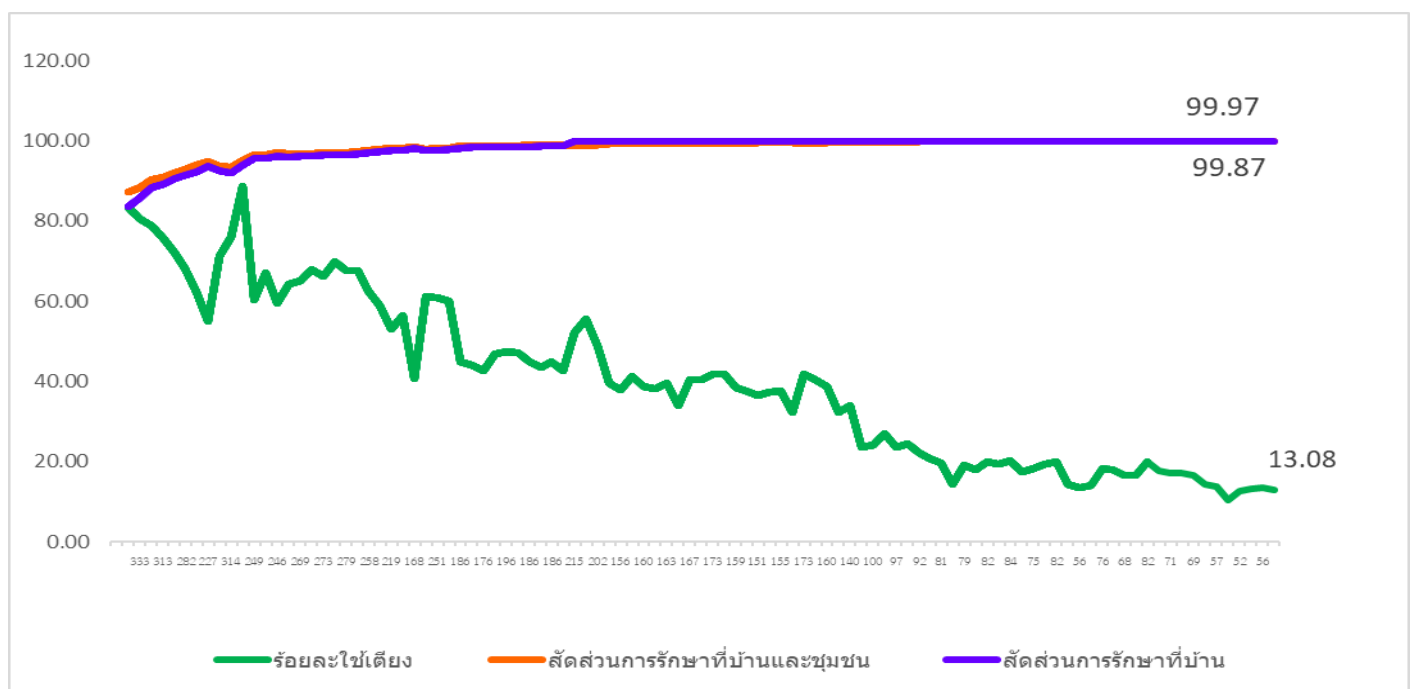
แผนการบริหารจัดการโควิด 19 เปลี่ยนผ่านสู่โรคประจำถิ่น มาตรการด้านการแพทย์ อัตราครองเตียง ระดับ ๒,๓ ไม่เกิน ๒๕% ของศักยภาพ โดยการจัดการผู้ติดเชื้อโควิดโอไมครอน จะดูแลตามความรุนแรงของโรค ซึ่งส่วนใหญ่จะไม่มีอาการหรือมีอาการน้อย ให้การรักษา โดย เจอ แจก จบ แบบไม่บังคับ ให้การดูแลแบบผู้ป่วยนอกและสังเกตอาการตัวเอง ร่วมกับการรักษาที่บ้านและ/หรือชุมชน เน้นความปลอดภัยของผู้ป่วยและลดการพึ่งพารัฐ

ประเภทเตียง		จำนวนเตียง	ใช้ไป	ร้อยละที่ใช้
เตียงระดับ ๒	ระดับ ๒.๑ (สีเหลือง)ใช้ Oxygen low flow	๑๗๗	๑๘	๑๐.๑๗
	ระดับ ๒.๒ (สีส้ม)ใช้ Oxygen high flow	๒๑	๐	๐.๐๐
เตียงระดับ ๓	ใส่ท่อและเครื่องช่วยหายใจ	๑๔	๑	๗.๑๔
อัตราครองเตียง ระดับ ๒,๓(นับเฉพาะ ระดับ ๒.๒ และ ๓ เท่ากับ ๑/๓๕ เท่ากับ ๒.๘๖)		๒๑๒	๑๙	๘.๙๖

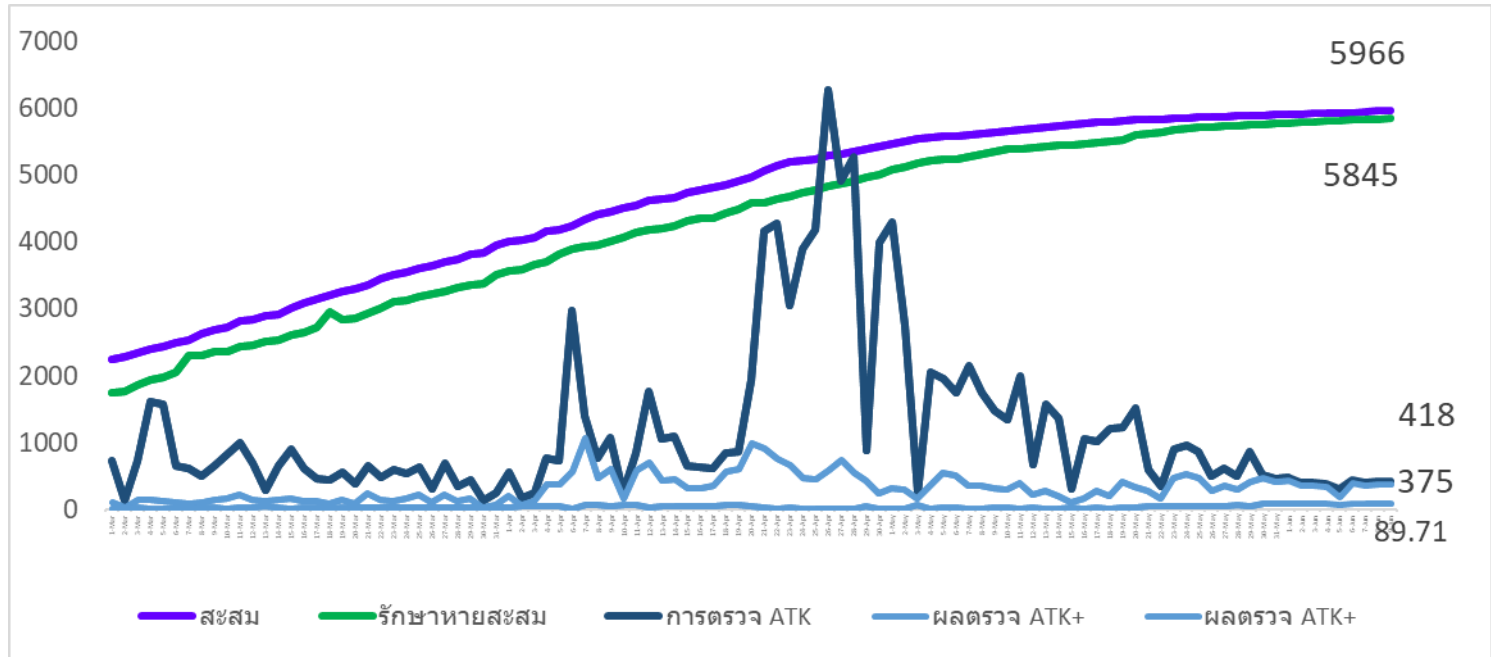
วันที่ ๙ มิถุนายน ๒๕๖๕ สัดส่วนการเข้ารับการรักษาตามมาตรการด้านการแพทย์ ตามนโยบายของรัฐบาล ดังนี้

ประเภทการรักษา	จำนวน	ร้อยละ
รักษาในโรงพยาบาล	๗	๑.๘๘
รักษาแบบเคสผู้ป่วยนอก (OPD case) และ self Isolation)	๑๐๗	๒๘.๗๖
รักษาที่ศูนย์กักตัวในชุมชน(community Isolation	๐	๐.๐๐
การแยกรักษาที่กักตัวที่บ้าน(Home Isolation)	๒๕๘	๖๙.๓๖
รวม	๓๗๒	๑๐๐.๐๐

แนวโน้มการใช้เตียงเพื่อการรักษาในโรงพยาบาลทุกสังกัด สัดส่วนการรักษาที่บ้าน(HI) สัดส่วนการรักษาที่บ้านและชุมชน (HI+CI) แยกรายวัน จังหวัดพะเยา ปี ๒๕๖๕



รูปภาพแสดง สถานการณ์ผู้ป่วยยืนยันรายใหม่ ผู้ป่วยสะสม และการรักษาหายและกลับบ้าน ระลอกเดือน มกราคม (สะสมตั้งแต่ ๑ เมษายน ๒๕๖๕ - ๙ มิถุนายน ๒๕๖๕)



๔. ยาฟาวิพิราเวียร์ ยาคงเหลือที่จัดทำให้ในพื้นที่(ข้อมูล ณ วันที่ ๘ มิถุนายน ๒๕๖๕) จำนวน ๓๒,๘๘๘ เม็ด

๕. การเฝ้าระวังผู้เดินทางเข้าออกด่านพรมแดนบ้านฮวก ตำบลภูซาง อำเภอภูซาง จังหวัดพะเยา วันนี้มีรายงานผู้เดินทางที่ได้รับการอนุญาตเข้าประเทศ ตาม ศบค. สะสมจำแนกตามประเภท ดังนี้

ประเภท ๔ ผู้ขนส่งสินค้าตามความจำเป็น วันนี้มีรายงาน ๔๗ คน รวมสะสมในเดือนมิถุนายน ๒๕๖๕ จำนวน ๓๕๑ คน ยอดสะสม ๒๔,๑๔๕ คน

ประเภท ๕ ลูกเรือ ผู้ควบคุมพาหนะ วันนี้ไม่มีรายงาน

ประเภท ๖ ผู้เดินทางเข้าราชอาณาจักร ทั้งที่มีสัญชาติไทย และไม่มีสัญชาติไทย ที่ได้รับอนุญาต วันนี้มีรายงานจำนวน ๐ คน รวมสะสมเดือนมิถุนายน ๒๕๖๕ จำนวน ๐ คน ยอดสะสม ๑๙๖ คน

วันนี้มีรายงานการเดินทางผ่านช่องทางเข้าออก ด่านพรมแดนบ้านฮวก ตำบลภูซาง อำเภอภูซาง จังหวัดพะเยา แยกตามประเภท ดังนี้

๑. ผู้เดินทางมีสัญชาติไทย โดยใช้ Border pass จำนวน ๖ คน รวมสะสมในเดือนมิถุนายน ๒๕๖๕ จำนวน ๑๕๓ คน
๒. ผู้เดินทางไม่มีสัญชาติไทย Border pass จำนวน ๕๙ คน รวมสะสมในเดือนมิถุนายน ๒๕๖๕ จำนวน ๔๓๓ คน
๓. ผู้เดินทางไม่มีสัญชาติไทย Thailand pass จำนวน ๒๑ คน รวมสะสมในเดือนมิถุนายน ๒๕๖๕ จำนวน ๖๔ คน