



บทสรุปสำหรับผู้บริหาร

เพื่อบริหารจัดการสถานการณ์พื้นที่ ตามแผนการบริหารจัดการโควิด 19 เปลี่ยนผ่านสู่โรคประจำถิ่น

ระลอกเดือนมกราคม ๒๕๖๕ จังหวัดพะเยา

ประจำวันที่ ๘ มิถุนายน ๒๕๖๕

สำนักงานสาธารณสุขจังหวัดพะเยา ขอรายงานการเตรียมความพร้อม ตามแผนการบริหารจัดการโควิด 19 เปลี่ยนผ่านสู่โรคประจำถิ่น จังหวัดพะเยา ประจำวันที่ ๘ มิถุนายน ๒๕๖๕ ดังนี้

๑. การเร่งรัดการฉีดวัคซีน โดยกำหนดเป้าหมาย ประกอบด้วย

๑.๑ ในกลุ่มประชาชนทั่วไป ครอบคลุมการฉีดวัคซีนในประชากรรวม ฉีดเข็มกระตุ้นได้มากกว่า ๖๐% ของประชาชนตามสิทธิการรักษา

๑.๒ ในกลุ่มผู้สูงอายุ

๑.๒.๑ ได้รับการฉีดวัคซีนอย่างน้อย ๑ เข็ม เกิน ๘๐%

๑.๒.๒ ได้รับเข็มกระตุ้นมากกว่า ๖๐% ขึ้นไป ก่อน ๑ กรกฎาคม ๒๕๖๕

ผลการเร่งรัดการดำเนินงานในภาพรวมจังหวัดพะเยา

กลุ่มเป้าหมาย		เข็มที่ ๑	เข็มที่ ๒	เข็มที่ ๓	เข็มที่ ๔
ประชากรทั้งหมด วันที่ ๘ มิถุนายน ๖๕	ได้รับการฉีดวัคซีนวันนี้	๒	๓๓	๑๓๔	
	ผลงานสะสม	๓๓๓,๒๓๕	๓๒๐,๘๓๕	๑๕๑,๓๕๙	๑๑,๙๐๙
	ร้อยละ	๗๗.๘๖	๗๔.๙๖	๓๕.๓๗	๒.๗๘
กลุ่มผู้สูงอายุ วันที่ ๘ มิถุนายน ๖๕	ได้รับการฉีดวัคซีนวันนี้	๑	๒	๓๑	
	ผลงานสะสม	๘๓,๓๕๗	๘๑,๘๕๗	๔๓,๙๕๐	๑,๔๕๐
	ร้อยละความครอบคลุม	๘๓.๗๐	๘๒.๒๐	๔๔.๑๓	๑.๔๖
กลุ่ม ๖๐๘ วันที่ ๘ มิถุนายน ๖๕	ได้รับการฉีดวัคซีนวันนี้	๑	๒	๔๒	
	ผลงานสะสม	๑๑๐,๓๓๖	๑๐๗,๘๘๘	๕๙,๒๔๙	
	ร้อยละความครอบคลุม	๘๐.๖๙	๗๘.๙๐	๔๓.๓๖	
นักเรียน อายุ ๑๒-๑๗ ปี วันที่ ๘ มิถุนายน ๖๕	ผลงานสะสม	๒๓,๔๔๓	๒๔,๑๖๖	๖,๗๘๑	๔
	ร้อยละความครอบคลุม	๘๗.๐๑	๘๙.๖๙	๒๕.๒๒	๐.๐๑
เด็กนักเรียนอายุ ๕-๑๑ ปี วันที่ ๘ มิถุนายน ๖๕	ผลงานสะสม	๑๘,๙๔๕	๑๒,๑๘๕	๑๕	๑
	ร้อยละความครอบคลุม	๖๕.๕๗	๔๒.๑๗	๐.๐๕	๐.๐๐

โดยมีรายงานการฉีดในช่วงสงกรานต์ โดยโรงพยาบาลส่งเสริมสุขภาพตำบล ผลงานสะสมในระหว่างวันที่ ๑๑ มกราคม ๒๕๖๕

- ๘ มิถุนายน ๒๕๖๕ ดังนี้

กลุ่มประชาชนทั่วไป ผลงานสะสม ๕๖,๔๓๖ โดส แยกเป็นฉีดเป็นเข็ม ๑ จำนวน ๒,๖๗๕ โดส เข็ม ๒ จำนวน ๓,๓๒๖ โดส เข็ม ๓ จำนวน ๔๖,๘๔๖ โดส และเข็ม ๔ จำนวน ๓,๖๗๕ โดส เข็ม ๕ จำนวน ๑๕ โดส

๒. สถานการณ์ผู้ป่วย (ระลอกเดือนมกราคม ๒๕๖๕)

วันนี้มีรายงานผู้ป่วยยืนยันรายใหม่(PCR+) จำนวน ๑๔ ราย จำนวนผู้ป่วยยืนยันรายใหม่(PCR+) เฉลี่ยสะสมในรอบ ๗ วัน ที่ผ่านมา เท่ากับ ๖ ราย รวมผู้ป่วยยืนยันรายใหม่(PCR+) สะสมทั้งจังหวัด ระลอกเดือนมกราคม ๒๕๖๕ จำนวน ๕,๙๕๙ ราย รักษาหายกลับบ้านแล้ว ๕,๘๔๑ ราย ยังคงรักษาตัวในระบบโรงพยาบาล ๔๑ ราย ผู้เสียชีวิตสะสม ๗๗ ราย(อัตราป่วยตายร้อยละ ๑.๒๙ : ตัวหารเฉพาะผู้ป่วยยืนยัน PCR) มีผู้ป่วยที่ต้องใช้ Oxygen-High Flow จำนวน ๑ ราย

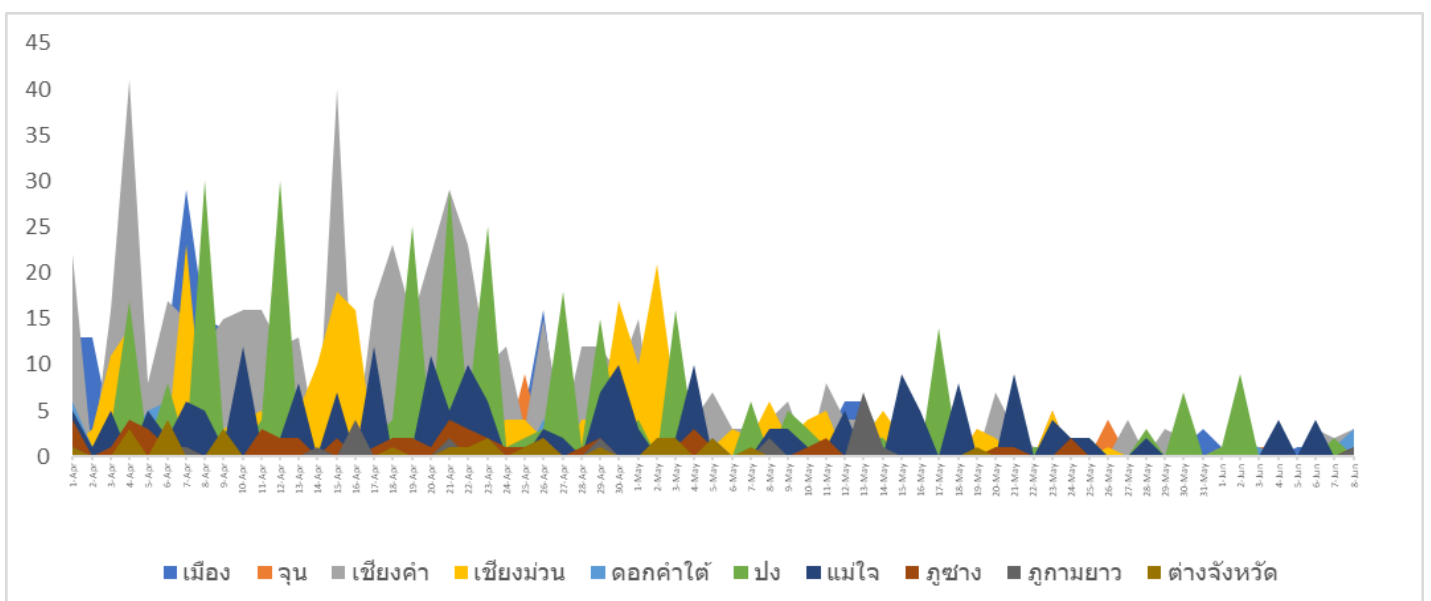
ตาราง แสดงจำนวนป่วย ป่วยสะสม อัตราป่วยต่อประชากรแสนคน และจำนวนป่วยในรอบ ๑๔ วันที่ผ่านมา แยกรายอำเภอ จังหวัดพะเยา ปี ๒๕๖๕

	ผู้ป่วยรายใหม่วันนี้	ผู้ป่วยสะสม	อัตราป่วยต่อประชากรแสนคน								จำนวนผู้ป่วยเฉลี่ย 7 วันที่ผ่านมา
				1-Jun	2-Jun	3-Jun	4-Jun	5-Jun	6-Jun	7-Jun	
เมือง	3	1403	1082.27	1	0	0	0	1	1	1	0.57
จุน	2	362	716.41	0	1	1	1	0	1	0	0.57
เชียงคำ	3	1485	1926.72	0	2	1	0	0	3	2	1.14
เชียงม่วน	0	399	2081.92	1	0	0	0	0	0	0	0.14
ดอกคำใต้	3	661	931.06	0	1	1	0	0	0	1	0.43
ปง	0	628	1186.65	1	9	0	2	0	0	2	2.00
แม่ใจ	1	572	1656.53	0	0	0	4	0	4	0	1.14
ภูซาง	1	242	762.04	0	0	0	0	0	0	0	0.00
ภูกามยาว	1	141	655.42	0	0	0	0	0	0	0	0.00
ต่างจังหวัด	0	66		0	0	0	0	0	0	0	0.00
รวม	14	5959	1239.09	0.62	2.70	0.62	1.46	0.21	1.87	1.25	6.00

หมายเหตุ ช่องรวมในแต่ละวัน หมายถึง อัตราป่วยต่อประชากรแสนคน

รูปภาพแสดง แนวโน้มสถานการณ์จำนวนผู้ป่วยยืนยันติดเชื้อโควิด (ระลอกมกราคม ๒๕๖๕)

ตามพื้นที่อำเภอ จังหวัดพะเยา เดือนเมษายน -พฤษภาคม ปี พ.ศ. ๒๕๖๕



๓. สถานการณ์ความพร้อมการรองรับผู้ป่วย

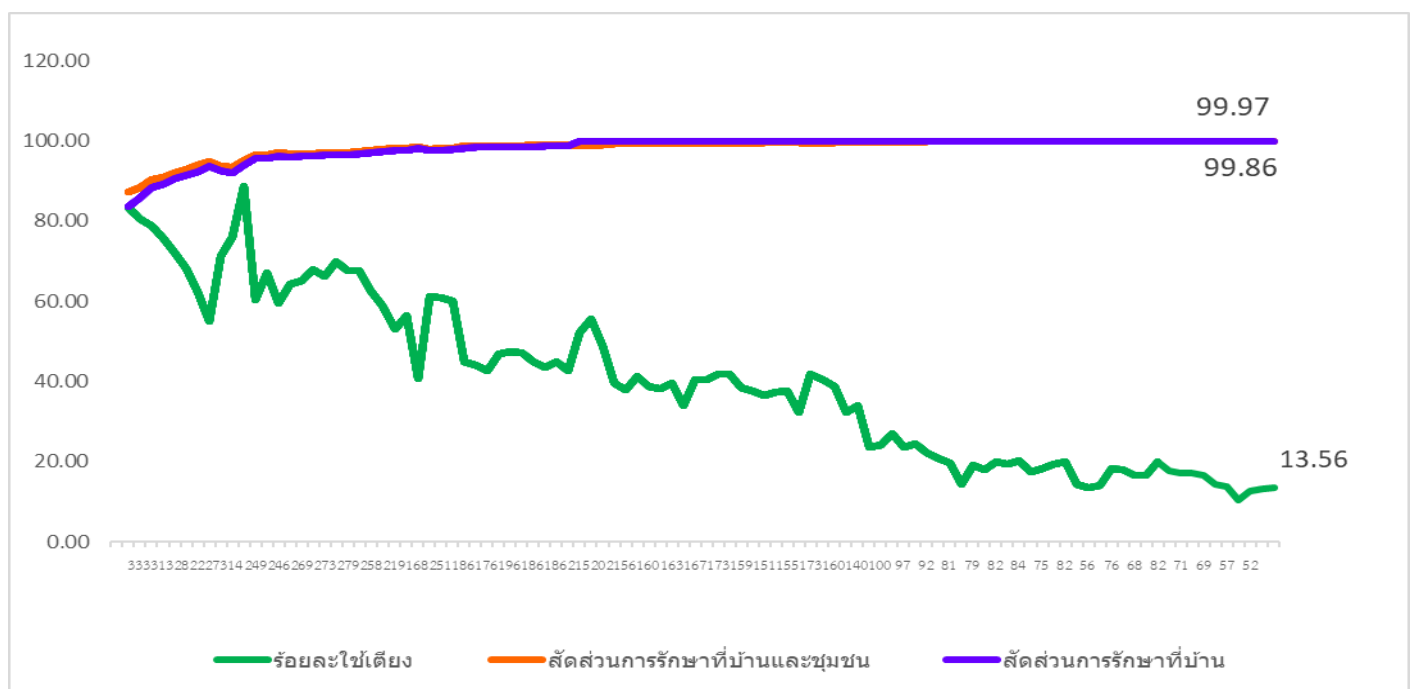
แผนการบริหารจัดการโควิด 19 เปลี่ยนผ่านสู่โรคประจำถิ่น มาตรการด้านการแพทย์ อัตราครองเตียง ระดับ ๒,๓ ไม่เกิน ๒๕% ของศักยภาพ โดยการจัดการผู้ติดเชื้อโควิดโอไมครอน จะดูแลตามความรุนแรงของโรค ซึ่งส่วนใหญ่จะไม่มีอาการหรือมีอาการน้อย ให้การรักษา โดย เจอ แจก จบ แบบไม่บังคับ ให้การดูแลแบบผู้ป่วยนอกและสังเกตอาการตัวเอง ร่วมกับการรักษาที่บ้านและ/หรือชุมชน เน้นความปลอดภัยของผู้ป่วยและลดการพึ่งพารัฐ

ประเภทเตียง		จำนวนเตียง	ใช้ไป	ร้อยละที่ใช้
เตียงระดับ ๒	ระดับ ๒.๑ (สีเหลือง)ใช้ Oxygen low flow	๑๗๗	๒๑	๑๑.๘๖
	ระดับ ๒.๒ (สีส้ม)ใช้ Oxygen high flow	๒๑	๐	๐.๐๐
เตียงระดับ ๓	ใส่ท่อและเครื่องช่วยหายใจ	๑๔	๑	๗.๑๔
อัตราครองเตียง ระดับ ๒,๓(นับเฉพาะ ระดับ ๒.๒ และ ๓ เท่ากับ ๑/๓๕ เท่ากับ ๒.๘๖)		๒๑๒	๒๒	๑๐.๓๘

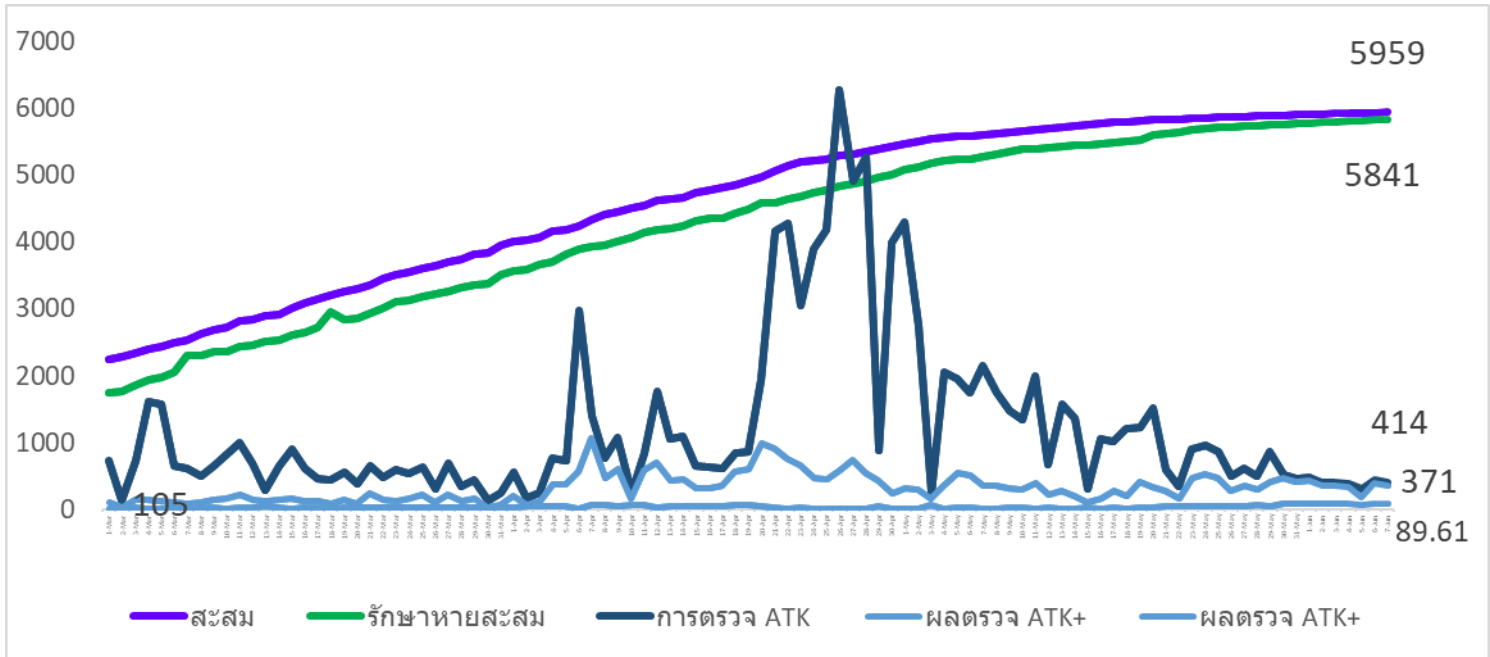
วันที่ ๘ มิถุนายน ๒๕๖๕ สัดส่วนการเข้ารับการรักษาตามมาตรการด้านการแพทย์ ตามนโยบายของรัฐบาล ดังนี้

ประเภทการรักษา	จำนวน	ร้อยละ
รักษาในโรงพยาบาล	๑๐	๒.๖๗
รักษาแบบเคสผู้ป่วยนอก (OPD case) และ self Isolation)	๑๑๒	๒๙.๙๕
รักษาที่ศูนย์กักตัวในชุมชน(community Isolation	๐	๐.๐๐
การแยกรักษาที่กักตัวที่บ้าน(Home Isolation)	๒๕๒	๖๗.๓๘
รวม	๓๗๔	๑๐๐.๐๐

แนวโน้มการใช้เตียงเพื่อการรักษาในโรงพยาบาลทุกสังกัด สัดส่วนการรักษาที่บ้าน(HI) สัดส่วนการรักษาที่บ้านและชุมชน (HI+CI) แยกรายวัน จังหวัดพะเยา ปี ๒๕๖๕



รูปภาพแสดง สถานการณ์ผู้ป่วยยืนยันรายใหม่ ผู้ป่วยสะสม และการรักษาหายและกลับบ้าน ระลอกเดือน มกราคม (สะสมตั้งแต่ ๑ เมษายน ๒๕๖๕ – ๘ มิถุนายน ๒๕๖๕)



๔. ยาฟาวิพิราเวียร์ ยาคงเหลือที่จัดทำให้ในพื้นที่(ข้อมูล ณ วันที่ ๗ มิถุนายน ๒๕๖๕) จำนวน ๔๓,๕๖๔ เม็ด

๕. การเฝ้าระวังผู้เดินทางเข้าออกด่านพรมแดนบ้านฮวก ตำบลภูซาง อำเภอภูซาง จังหวัดพะเยา วันนี้มีรายงานผู้เดินทางที่ได้รับการอนุญาตเข้าประเทศ ตาม ศบค. สะสมจำแนกตามประเภท ดังนี้

ประเภท ๔ ผู้ขนส่งสินค้าตามความจำเป็น วันนี้มีรายงาน ๖๒ คน รวมสะสมในเดือนมิถุนายน ๒๕๖๕ จำนวน ๒๘๙ คน ยอดสะสม ๒๔,๐๗๘ คน

ประเภท ๕ ลูกเรือ ผู้ควบคุมพาหนะ วันนี้ไม่มีรายงาน

ประเภท ๖ ผู้เดินทางเข้าราชอาณาจักร ทั้งที่มีสัญชาติไทย และไม่มีสัญชาติไทย ที่ได้รับอนุญาต วันนี้มีรายงานจำนวน ๐ คน รวมสะสมเดือนมิถุนายน ๒๕๖๕ จำนวน ๐ คน ยอดสะสม ๑๙๖ คน

วันนี้มีรายงานการเดินทางผ่านช่องทางเข้าออก ด่านพรมแดนบ้านฮวก ตำบลภูซาง อำเภอภูซาง จังหวัดพะเยา แยกตามประเภท ดังนี้

๑. ผู้เดินทางมีสัญชาติไทย โดยใช้ Border pass จำนวน ๐ คน รวมสะสมในเดือนมิถุนายน ๒๕๖๕ จำนวน ๑๙๖ คน

๒. ผู้เดินทางไม่มีสัญชาติไทย Border pass จำนวน ๖๒ คน รวมสะสมในเดือนมิถุนายน ๒๕๖๕ จำนวน ๓๗๑ คน

๓. ผู้เดินทางไม่มีสัญชาติไทย Thailand pass จำนวน ๓ คน รวมสะสมในเดือนมิถุนายน ๒๕๖๕ จำนวน ๖๑ คน

สำนักงานสาธารณสุขจังหวัดพะเยา

โทรศัพท์ ๐ ๕๔๔๐ ๙๑๓๒

www.cd.sjphayao@gmail.com