



## บทสรุปสำหรับผู้บริหาร

# เพื่อบริหารจัดการสถานการณ์พื้นที่ ตามแผนการบริหารจัดการโควิด 19 เปลี่ยนผ่านสู่โรคประจำถิ่น ระลอกเดือนมกราคม ๒๕๖๕ จังหวัดพะเยา ประจำวันที่ ๒๗ พฤษภาคม ๒๕๖๕

สำนักงานสาธารณสุขจังหวัดพะเยา ขอรายงานการเตรียมความพร้อม ตามแผนการบริหารจัดการโควิด 19 เปลี่ยนผ่านสู่โรคประจำถิ่น จังหวัดพะเยา ประจำวันที่ ๒๗ พฤษภาคม ๒๕๖๕ ดังนี้

### ๑. การเร่งรัดการฉีดวัคซีน โดยกำหนดเป้าหมาย ประกอบด้วย

๑.๑ ในกลุ่มประชาชนทั่วไป ครอบคลุมการฉีดวัคซีนในประชากรรวม ฉีดเข็มกระตุ้นได้มากกว่า ๖๐% ของประชาชนตามสิทธิการรักษา

#### ๑.๒ ในกลุ่มผู้สูงอายุ

๑.๒.๑ ได้รับการฉีดวัคซีนอย่างน้อย ๑ เข็ม เกิน ๘๐%

๑.๒.๒ ได้รับเข็มกระตุ้นมากกว่า ๖๐% ขึ้นไป ก่อน ๑ กรกฎาคม ๒๕๖๕

ผลการเร่งรัดการดำเนินงานในภาพรวมจังหวัดพะเยา

กลุ่มเป้าหมาย		เข็มที่ ๑	เข็มที่ ๒	เข็มที่ ๓
ประชากรทั้งหมด วันที่ ๒๗ พฤษภาคม ๖๕	ได้รับการฉีดวัคซีนวันนี้	๓๖	๑๐๒	๙๘๘
	ผลงานสะสม	๓๓๒,๗๑๔	๓๑๙,๑๓๗	๑๔๘,๕๘๓
	ร้อยละ	๗๗.๗๔	๗๔.๕๖	๓๔.๗๒
กลุ่มผู้สูงอายุ วันที่ ๒๗ พฤษภาคม ๖๕	ได้รับการฉีดวัคซีนวันนี้	๓	๑๖	๘๙
	ผลงานสะสม	๘๓,๓๑๔	๘๑,๗๔๙	๔๓,๕๔๗
	ร้อยละความครอบคลุม	๘๓.๖๖	๘๒.๐๙	๔๓.๗๓
กลุ่ม ๖๐๘ วันที่ ๒๗ พฤษภาคม ๖๕	ได้รับการฉีดวัคซีนวันนี้	๘	๑๒	๑๐๐
	ผลงานสะสม	๑๑๐,๒๘๐	๑๐๗,๗๓๖	๕๘,๔๘๕
	ร้อยละความครอบคลุม	๘๐.๖๔	๗๘.๗๘	๔๒.๗๗
นักเรียนอายุ ๑๒-๑๗ ปี วันที่ ๒๗ พฤษภาคม ๖๕	ผลงานสะสม	๒๓,๔๑๙	๒๔,๑๐๔	๕,๓๔๔
	ร้อยละความครอบคลุม	๘๖.๙๒	๘๙.๔๖	๑๙.๘๓
เด็กนักเรียนอายุ ๕-๑๑ ปี วันที่ ๒๗ พฤษภาคม ๖๕	ผลงานสะสม	๑๘,๕๗๒	๑๐,๗๗๔	๑๑
	ร้อยละความครอบคลุม	๖๔.๒๘	๓๗.๒๙	๐.๐๔

โดยมีรายงานการฉีดในช่วงสงกรานต์ โดยโรงพยาบาลส่งเสริมสุขภาพตำบล ผลงานสะสมในระหว่างวันที่ ๑๑ มกราคม ๒๕๖๕ - ๒๗ พฤษภาคม ๒๕๖๕ ดังนี้

กลุ่มประชาชนทั่วไป ผลงานสะสม ๕๔,๕๘๓ โดส แยกเป็นฉีดเป็นเข็ม ๑ จำนวน ๒,๕๗๔ โดส เข็ม ๒ จำนวน ๓,๑๖๐ โดส เข็ม ๓ จำนวน ๔๕,๘๔๙ โดส และเข็ม ๔ จำนวน ๓,๓๒๓ โดส เข็ม ๕ จำนวน ๑๑ โดส

## ๒. สถานการณ์ผู้ป่วย (ระลอกเดือนมกราคม ๒๕๖๕)

วันนี้มีรายงานผู้ป่วยยืนยันรายใหม่(PCR+) จำนวน ๔ ราย จำนวนผู้ป่วยยืนยันรายใหม่(PCR+) เฉลี่ยสะสมในรอบ ๗ วัน ที่ผ่านมา เท่ากับ ๙ ราย รวมผู้ป่วยยืนยันรายใหม่(PCR+) สะสมทั้งจังหวัดระลอกเดือนมกราคม ๒๕๖๕ จำนวน ๕,๘๗๘ ราย รักษาหายกลับบ้านแล้ว ๕,๗๓๓ ราย ยังคงรักษาตัวในระบบโรงพยาบาล ๗๕ ราย วันนี้ มีรายงานผู้ติดเชื้อเสียชีวิต ๔ ราย รวมผู้เสียชีวิตสะสม ๗๐ ราย (อัตราป่วยตายร้อยละ ๑.๑๙ : ตัวหารเฉพาะผู้ป่วยยืนยัน PCR ) มีผู้ป่วยที่ต้องใช้ Oxygen-High Flow จำนวน ๐ ราย

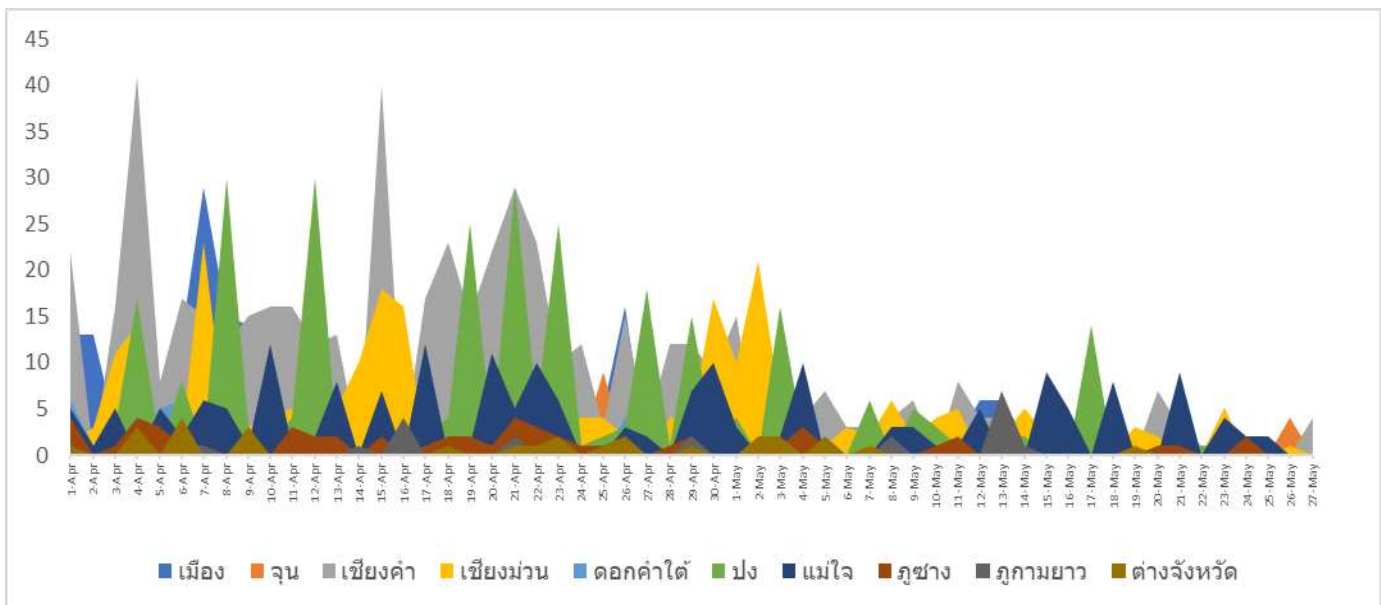
ตาราง แสดงจำนวนป่วย ป่วยสะสม อัตราป่วยต่อประชากรแสนคน และจำนวนป่วยในรอบ ๑๔ วันที่ผ่านมา แยกรายอำเภอ จังหวัดพะเยา ปี ๒๕๖๕

	ผู้ป่วยรายใหม่วันนี้	ผู้ป่วยสะสม	อัตราป่วยต่อประชากรแสนคน	อัตราป่วยต่อประชากรแสนคน							จำนวนผู้ป่วยเฉลี่ย 7 วันที่ผ่านมา
				20-May	21-May	22-May	23-May	24-May	25-May	26-May	
เมือง	0	1390	1072.24	1	0	1	1	1	0	1	0.71
จุน	0	354	700.57	0	0	0	5	0	0	4	1.29
เชียงคำ	4	1469	1905.96	7	3	1	1	0	1	0	1.86
เชียงม่วน	0	397	2071.48	2	0	0	5	0	0	1	1.14
ดอกคำใต้	0	655	922.61	0	0	0	0	0	0	0	0.00
ปง	0	605	1143.19	1	0	1	1	1	2	0	0.86
แม่ใจ	0	561	1624.67	0	9	0	4	2	2	0	2.43
ภูซาง	0	241	758.89	1	1	0	0	2	0	0	0.57
ภูกามยาว	0	140	650.77	0	0	0	0	0	0	0	0.00
ต่างจังหวัด	0	66		0	0	0	0	0	0	0	0.00
<b>รวม</b>	<b>4</b>	<b>5878</b>	<b>1222.25</b>	<b>2.50</b>	<b>2.70</b>	<b>0.62</b>	<b>3.53</b>	<b>1.25</b>	<b>1.04</b>	<b>1.25</b>	<b>8.86</b>

หมายเหตุ ช่องรวมในแต่ละวัน หมายถึง อัตราป่วยต่อประชากรแสนคน

รูปภาพแสดง แนวโน้มสถานการณ์จำนวนผู้ป่วยยืนยันติดเชื้อโควิด (ระลอกมกราคม ๒๕๖๕)

ตามพื้นที่อำเภอ จังหวัดพะเยา เดือนเมษายน -พฤษภาคม ปี พ.ศ. ๒๕๖๕



### ๓. สถานการณ์ความพร้อมการรองรับผู้ป่วย

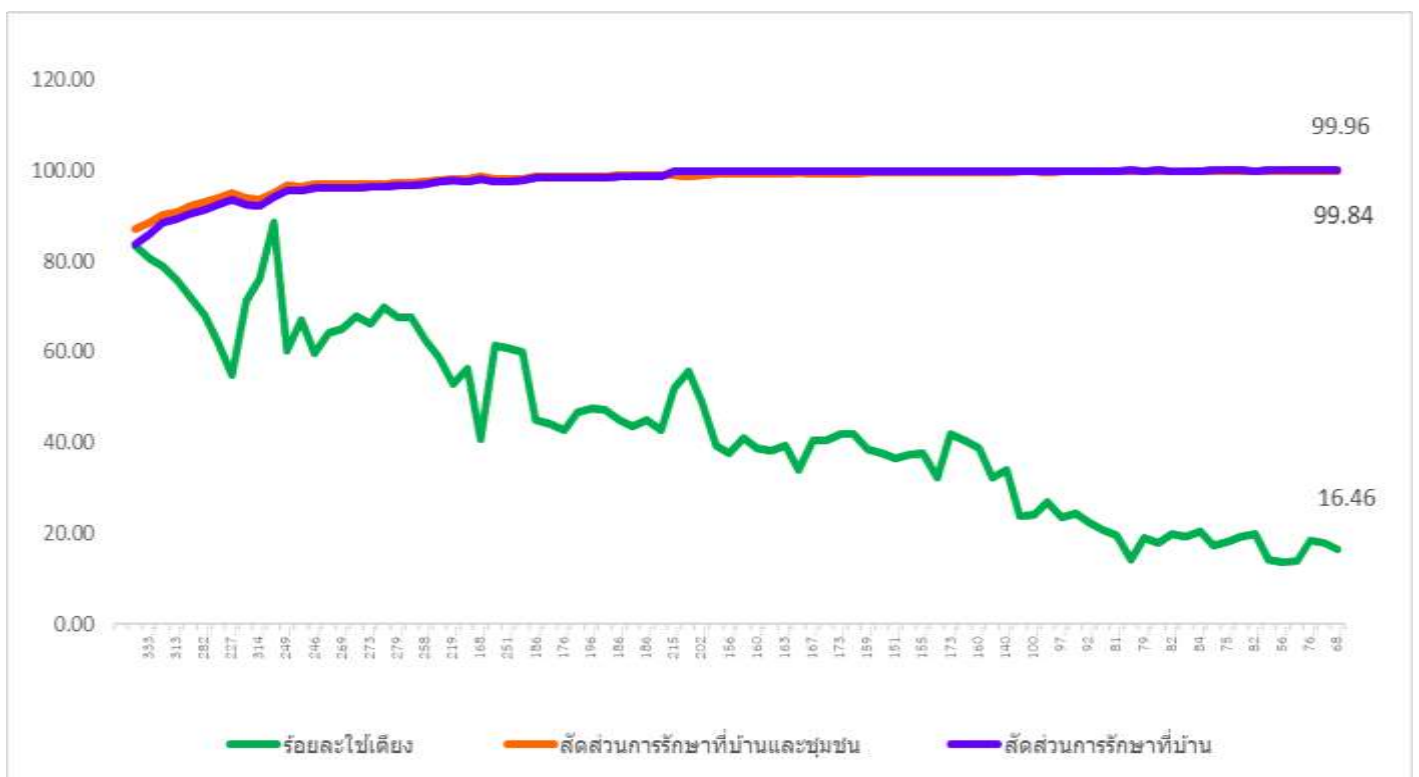
แผนการบริหารจัดการโควิด 19 เปลี่ยนผ่านสู่โรคประจำถิ่น มาตรการด้านการแพทย์ อัตราครองเตียง ระดับ ๒,๓ ไม่เกิน ๒๕% ของศักยภาพ โดยการจัดการผู้ติดเชื้อโควิดโอไมครอน จะดูแลตามความรุนแรงของโรค ซึ่งส่วนใหญ่จะไม่มีอาการหรือมีอาการน้อย ให้การรักษา ๑ โดย เจอ แจก จบ แบบไม่บังคับ ให้การดูแลแบบผู้ป่วยนอกและสังเกตอาการตัวเอง ร่วมกับการรักษาที่บ้านและ/หรือชุมชน เน้นความปลอดภัยของผู้ป่วยและลดการพึ่งพารัฐ

ประเภทเตียง		จำนวนเตียง	ใช้ไป	ร้อยละที่ใช้
เตียงระดับ ๒	ระดับ ๒.๑ (สีเหลือง)ใช้ Oxygen low flow	๑๗๗	๑๓	๐.๕๖
	ระดับ ๒.๒ (สีส้ม)ใช้ Oxygen high flow	๒๑	๑	๔.๗๖
เตียงระดับ ๓	ใส่ท่อและเครื่องช่วยหายใจ	๑๔	๐	๐.๐๐
<b>อัตราครองเตียง ระดับ ๒,๓(นับเฉพาะ ระดับ ๒.๒ และ ๓ เท่ากับ ๑/๓๕ เท่ากับ ๒.๘๖)</b>		๒๑๒	๑๔	๖.๖๐

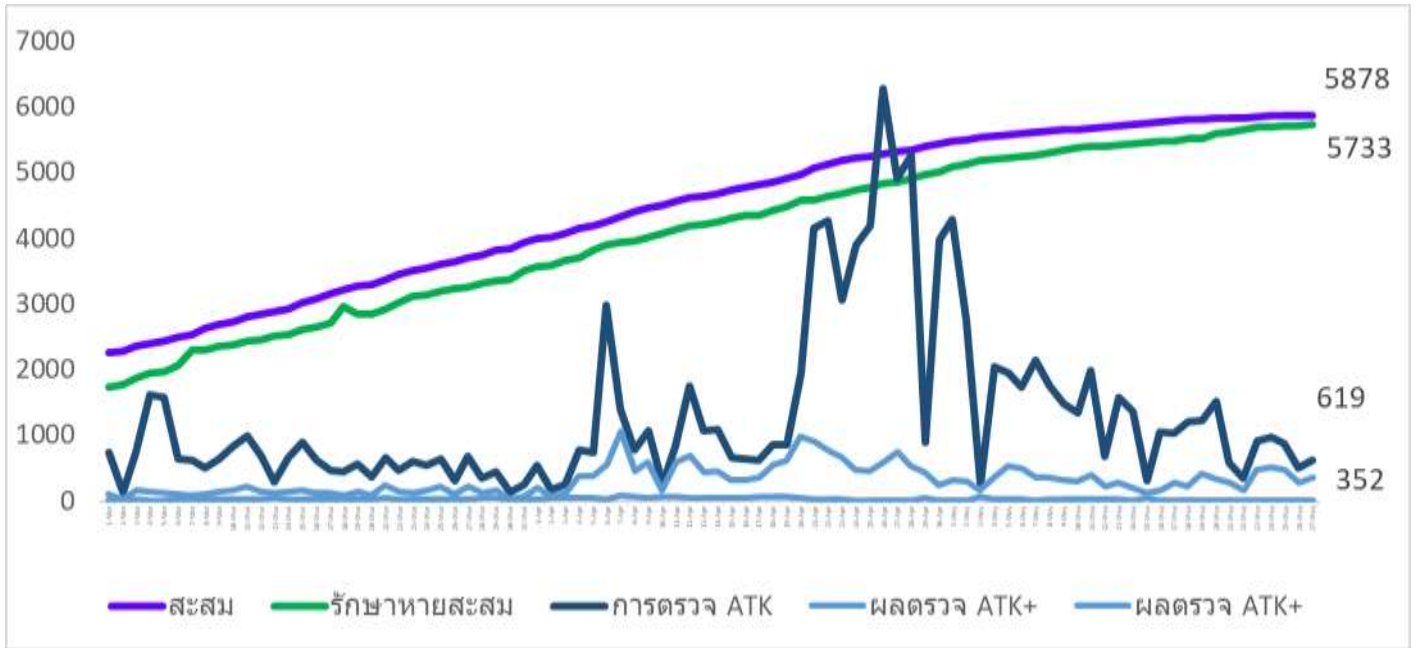
วันที่ ๒๗ พฤษภาคม ๒๕๖๕ สัดส่วนการเข้ารับการรักษาตามมาตรการด้านการแพทย์ ตามนโยบายของรัฐบาล ดังนี้

ประเภทการรักษา	จำนวน	ร้อยละ
รักษาในโรงพยาบาล	๔	๐.๙๖
รักษาแบบเคสผู้ป่วยนอก (OPD case) และ self Isolation)	๗๓	๑๗.๔๖
รักษาที่ศูนย์กักตัวในชุมชน( community Isolation	๐	๐.๐๐
การแยกรักษาที่กักตัวที่บ้าน(Home Isolation)	๓๔๑	๘๑.๕๘
<b>รวม</b>	<b>๔๑๘</b>	<b>๑๐๐.๐๐</b>

แนวโน้มการใช้เตียงเพื่อการรักษาในโรงพยาบาลทุกสังกัด สัดส่วนการรักษาที่บ้าน(HI) สัดส่วนการรักษาที่บ้านและชุมชน (HI+CI) แยกรายวัน จังหวัดพะเยา ปี ๒๕๖๕



รูปภาพแสดง สถานการณ์ผู้ป่วยยืนยันรายใหม่ ผู้ป่วยสะสม และการรักษาหายและกลับบ้าน ระลอกเดือน มกราคม (สะสมตั้งแต่ ๑ เมษายน ๒๕๖๕ - ๒๗ พฤษภาคม ๒๕๖๕)



๔. ยาฟาวิพิราเวียร์ ยาคงเหลือที่จัดหาให้ในพื้นที่(ข้อมูล ณ วันที่ ๒๔ พฤษภาคม ๒๕๖๕ ) จำนวน ๒๔,๐๑๐ เม็ด

๕. การเฝ้าระวังผู้เดินทางเข้าออกด่านพรมแดนบ้านฮวก ตำบลภูซาง อำเภอภูซาง จังหวัดพะเยา วันนี้มีรายงานผู้เดินทางที่ได้รับการอนุญาตเข้าประเทศ ตาม ศบค. สะสมจำแนกตามประเภท ดังนี้

ประเภท ๔ ผู้ขนส่งสินค้าตามความจำเป็น วันนี้มีรายงาน ๗๔ คน รวมสะสมในเดือนพฤษภาคม ๒๕๖๕ จำนวน ๒๑,๗๔๘ คน ยอดสะสม ๒๓,๔๒๖ คน

ประเภท ๕ ลูกเรือ ผู้ควบคุมพาหนะ วันนี้ไม่มีรายงาน

ประเภท ๖ ผู้เดินทางเข้าราชอาณาจักร ทั้งที่มีสัญชาติไทย และไม่มีสัญชาติไทย ที่ได้รับอนุญาต วันนี้มีรายงานจำนวน ๐ คน รวมสะสมเดือนพฤษภาคม ๒๕๖๕ จำนวน ๑ คน ยอดสะสม ๑๙๖ คน

สำนักงานสาธารณสุขจังหวัดพะเยา

โทรศัพท์ ๐ ๕๔๔๐ ๙๑๓๒

www.cd.ssjphayao@gmail.com