



บทสรุปสำหรับผู้บริหาร

เพื่อบริหารจัดการสถานการณ์พื้นที่ ตามแผนการบริหารจัดการโควิด 19 เปลี่ยนผ่านสู่โรคประจำถิ่น ระลอกเดือนมกราคม ๒๕๖๕ จังหวัดพะเยา ประจำวันที่ ๘ พฤษภาคม ๒๕๖๕

สำนักงานสาธารณสุขจังหวัดพะเยา ขอรายงานการเตรียมความพร้อม ตามแผนการบริหารจัดการโควิด 19 เปลี่ยนผ่านสู่โรคประจำถิ่น จังหวัดพะเยา ประจำวันที่ ๘ พฤษภาคม ๒๕๖๕ ดังนี้

๑. การเร่งรัดการฉีดวัคซีน โดยกำหนดเป้าหมาย ประกอบด้วย

๑.๑ ในกลุ่มประชาชนทั่วไป ครอบคลุมการฉีดวัคซีนในประชากรรวม ฉีดเข็มกระตุ้นได้มากกว่า ๖๐% ของประชาชนตามสิทธิการรักษา

๑.๒ ในกลุ่มผู้สูงอายุ

๑.๒.๑ ได้รับการฉีดวัคซีนอย่างน้อย ๑ เข็ม เกิน ๘๐%

๑.๒.๒ ได้รับเข็มกระตุ้นมากกว่า ๖๐% ขึ้นไป ก่อน ๑ กรกฎาคม ๒๕๖๕

ผลการเร่งรัดการดำเนินงานในภาพรวมจังหวัดพะเยา

กลุ่มเป้าหมาย		เข็มที่ ๑	เข็มที่ ๒	เข็มที่ ๓
ประชากรทั้งหมด ณ วันที่ ๘ พฤษภาคม ๖๕	ได้รับการฉีดวัคซีนวันนี้	๐	๐	๐
	ผลงานสะสม	๓๓๑,๙๐๐	๓๑๔,๓๖๗	๑๔๒,๕๔๓
	ร้อยละ	๗๗.๕๕	๗๓.๔๕	๓๓.๓๐
กลุ่มผู้สูงอายุ ณ วันที่ ๘ พฤษภาคม ๖๕	ได้รับการฉีดวัคซีนวันนี้	๐	๐	๐
	ผลงานสะสม	๘๓,๒๓๔	๘๑,๕๕๘	๔๒,๓๗๑
	ร้อยละความครอบคลุม	๘๓.๕๘	๘๑.๙๐	๔๒.๕๕
กลุ่ม ๖๐๘ ณ วันที่ ๘ พฤษภาคม ๖๕	ได้รับการฉีดวัคซีนวันนี้	๐	๐	๐
	ผลงานสะสม	๑๑๐,๑๘๕	๑๐๗,๕๒๑	๕๗,๑๕๒
	ร้อยละความครอบคลุม	๘๐.๕๘	๗๘.๖๓	๔๑.๗๙
นักเรียนอายุ ๑๒-๑๗ ปี ณ วันที่ ๘ พฤษภาคม ๖๕	ผลงานสะสม	๒๓,๓๐๒	๒๓,๘๗๒	๒,๙๖๐
	ร้อยละความครอบคลุม	๘๖.๔๙	๘๘.๖๐	๑๐.๙๙
เด็กนักเรียนอายุ ๕-๑๑ ปี ณ วันที่ ๘ พฤษภาคม ๖๕	ผลงานสะสม	๑๘๑๐๒	๖,๖๕๕	๘
	ร้อยละความครอบคลุม	๖๒.๖๕	๒๓.๐๓	๐.๐๓

โดยมีรายงานการฉีดในช่วงสงกรานต์ โดยโรงพยาบาลส่งเสริมสุขภาพตำบล ผลงานสะสมในระหว่างวันที่ ๑๑ มกราคม ๒๕๖๕ - ๘ พฤษภาคม ๒๕๖๕ ดังนี้

กลุ่มประชาชนทั่วไป ผลงานสะสม ๔๘,๔๔๑ โดส แยกเป็นฉีดเป็นเข็ม ๑ จำนวน ๒,๓๕๘ โดส เข็ม ๒ จำนวน ๒,๗๒๖ โดส เข็ม ๓ จำนวน ๔๑,๐๕๗ โดส และเข็ม ๔ จำนวน ๒,๒๙๘ โดส เข็ม ๕ จำนวน ๑๐ โดส

๒. สถานการณ์ผู้ป่วย (ระลอกเดือนมกราคม ๒๕๖๕)

วันนี้มีรายงานผู้ป่วยยืนยันรายใหม่(PCR+) จำนวน ๒๑ ราย จำนวนผู้ป่วยยืนยันรายใหม่(PCR+) เฉลี่ยสะสมในรอบ ๗ วัน ที่ผ่านมา เท่ากับ ๒๕ ราย รวมผู้ป่วยยืนยันรายใหม่(PCR+) สะสมทั้งจังหวัดระลอกเดือนมกราคม ๒๕๖๕ จำนวน ๕,๖๓๐ ราย รักษาหายกลับบ้านแล้ว ๕,๓๐๐ ราย ยังคงรักษาตัวในระบบโรงพยาบาล ๒๖๔ ราย วันนี้มีรายงานผู้ป่วยเสียชีวิต จำนวน ๒ ราย รวมผู้เสียชีวิตสะสม ๕๖ ราย (อัตราป่วยตายร้อยละ ๑.๐๐ : ตัวหารเฉพาะผู้ป่วยยืนยัน PCR) ผู้ป่วยอาการรุนแรง(severe Pneumonia) จำนวน ๕ ราย

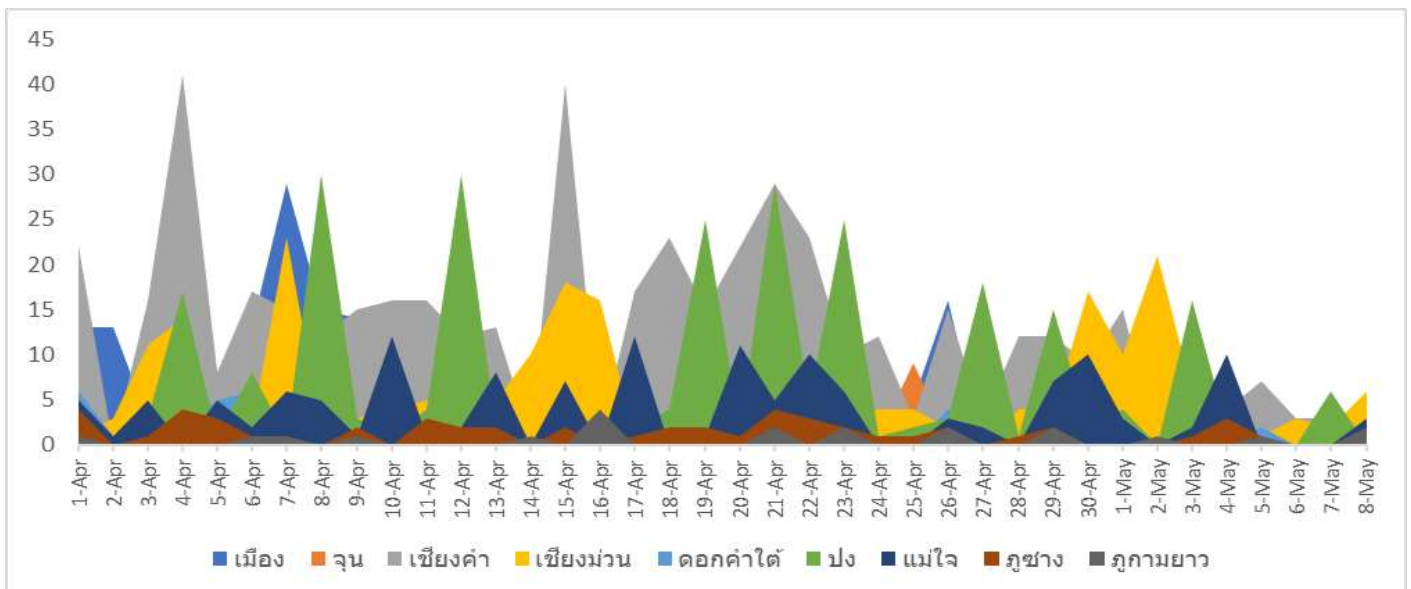
ตาราง แสดงจำนวนป่วย ป่วยสะสม อัตราป่วยต่อประชากรแสนคน และจำนวนป่วยในรอบ ๑๔ วันที่ผ่านมา แยกรายอำเภอ จังหวัดพะเยา ปี ๒๕๖๕

	ผู้ป่วยรายใหม่วันนี้	ผู้ป่วยสะสม	อัตราป่วยต่อประชากรแสนคน								จำนวนผู้ป่วยเฉลี่ย 7 วันที่ผ่านมา	
				30-Apr	1-May	2-May	3-May	4-May	5-May	6-May		7-May
เมือง	3	1354	1044.47	4	0	1	4	5	1	1	3	2.14
จุน	1	337	666.93	1	4	1	0	1	1	2	1	1.43
เชียงคำ	4	1410	1829.41	9	15	0	4	4	7	3	3	5.14
เชียงม่วน	6	361	1883.64	17	10	21	6	5	1	3	2	6.86
ดอกคำใต้	1	651	916.98	0	0	0	2	0	2	0	0	0.57
ปง	0	571	1078.95	2	4	0	16	2	0	0	6	4.00
แม่ใจ	3	515	1491.46	10	3	0	2	10	0	0	0	2.14
ภูซาง	1	232	730.55	0	0	0	1	3	1	0	0	0.71
ภูกามยาว	2	132	613.58	0	0	1	0	0	1	0	0	0.29
ต่างจังหวัด	0	66	0	0	0	2	2	0	2	0	1	1.00
รวม	21	5629	1170.47	8.94	7.49	5.41	7.69	6.24	3.33	1.87	3.33	24.29

หมายเหตุ ช่องรวมในแต่ละวัน หมายถึง อัตราป่วยต่อประชากรแสนคน

รูปภาพแสดง แนวโน้มสถานการณ์จำนวนผู้ป่วยยืนยันติดเชื้อโควิด (ระลอกมกราคม ๒๕๖๕)

ตามพื้นที่อำเภอ จังหวัดพะเยา เดือนเมษายน -พฤษภาคม ปี พ.ศ. ๒๕๖๕



๓. สถานการณ์ความพร้อมการรองรับผู้ป่วย

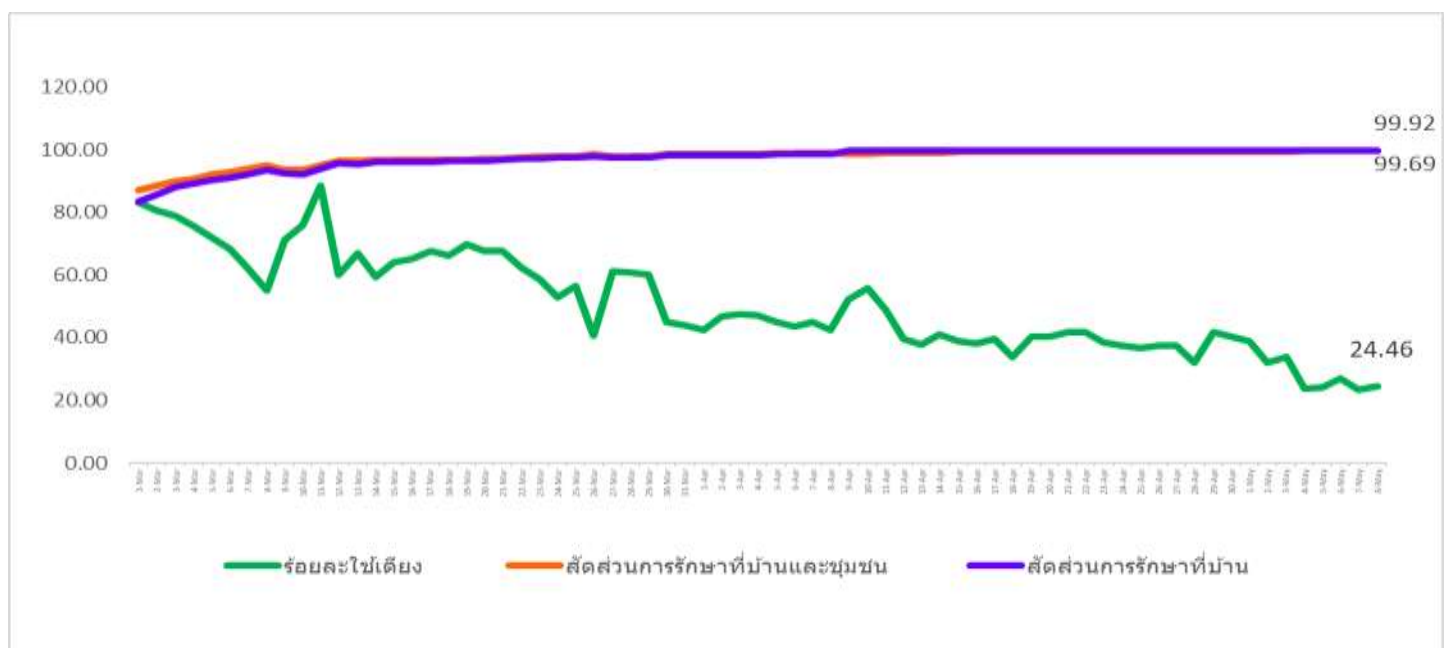
แผนการบริหารจัดการโควิด 19 เปลี่ยนผ่านสู่โรคประจำถิ่น มาตรการด้านการแพทย์ อัตราครองเตียง ระดับ ๒,๓ ไม่เกิน ๒๕% ของศักยภาพ โดยการจัดการผู้ติดเชื้อโควิดโอไมครอน จะดูแลตามความรุนแรงของโรค ซึ่งส่วนใหญ่จะไม่มีอาการหรือมีอาการน้อย ให้การรักษา ๑ โดย เจอ แจก จบ แบบไม่บังคับ ให้การดูแลแบบผู้ป่วยนอกและสังเกตอาการตัวเอง ร่วมกับการรักษาที่บ้านและ/หรือชุมชน เน้นความปลอดภัยของผู้ป่วยและลดการพึ่งพารัฐ

ประเภทเตียง		จำนวนเตียง	ใช้ไป	ร้อยละที่ใช้
เตียงระดับ ๒	ระดับ ๒.๑ (สีเหลือง)ใช้ Oxygen low flow	๑๗๗	๕๘	๓๒.๗๗
	ระดับ ๒.๒ (สีส้ม)ใช้ Oxygen high flow	๒๑	๔	๑๙.๐๕
เตียงระดับ ๓	ใส่ท่อและเครื่องช่วยหายใจ	๑๔	๕	๓๓.๓๓
อัตราครองเตียง ระดับ ๒,๓(นับเฉพาะ ระดับ ๒.๒ และ ๓ เท่ากับ ๙/๓๕ เท่ากับ ๒๕.๗๑)		๒๑๒	๖๗	๓๑.๖๐

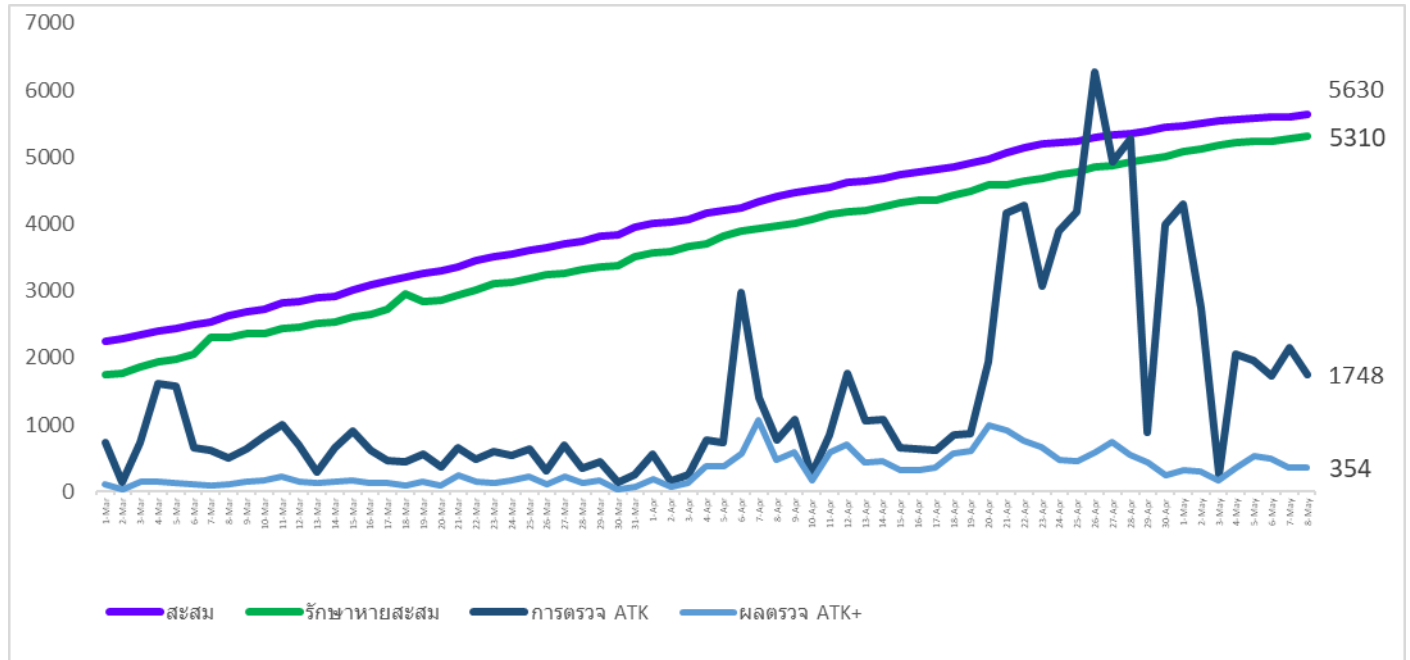
วันที่ ๘ พฤษภาคม ๒๕๖๕ สัดส่วนการเข้ารับการรักษาตามมาตรการด้านการแพทย์ ตามนโยบายของรัฐบาล ดังนี้

ประเภทการรักษา	จำนวน	ร้อยละ
รักษาในโรงพยาบาล	๒๑	๖.๗๖
รักษาแบบเคสผู้ป่วยนอก (OPD case) และ self Isolation)	๖๑	๑๙.๖๒
รักษาที่ศูนย์กักตัวในชุมชน(community Isolation	๑	๐.๓๒
การแยกรักษาที่กักตัวที่บ้าน(Home Isolation)	๒๒๘	๗๓.๓๑
รวม	๓๑๑	๑๐๐.๐๐

แนวโน้มการใช้เตียงเพื่อการรักษาในโรงพยาบาลทุกสังกัด สัดส่วนการรักษาที่บ้าน(HI) สัดส่วนการรักษาที่บ้านและชุมชน (HI+CI) แยกรายวัน จังหวัดพะเยา ปี ๒๕๖๕



รูปภาพแสดง สถานการณ์ผู้ป่วยยืนยันรายใหม่ ผู้ป่วยสะสม และการรักษาหายและกลับบ้าน ระลอกเดือน มกราคม (สะสมตั้งแต่ ๑ เมษายน ๒๕๖๕ - ๘ พฤษภาคม ๒๕๖๕)



๔. ยาฟาวิพิราเวียร์ ยาคงเหลือที่จัดหาให้ในพื้นที่(ข้อมูล ณ วันที่ ๘ พฤษภาคม ๒๕๖๕) จำนวน ๖๐,๐๐๐ เม็ด

๕. การเฝ้าระวังผู้เดินทางเข้าออกด่านพรมแดนบ้านฮวก ตำบลภูซาง อำเภอภูซาง จังหวัดพะเยา วันนี้มีรายงานผู้เดินทางที่ได้รับการอนุญาตเข้าประเทศ ตาม ศบค. สะสมจำแนกตามประเภท ดังนี้

ประเภท ๔ ผู้ขนส่งสินค้าตามความจำเป็น วันนี้มีรายงาน ๕ คน รวมสะสมในเดือนพฤษภาคม ๒๕๖๕ จำนวน ๒๙๑ คน
ยอดสะสม ๒๐,๗๔๔ คน

ประเภท ๕ ลูกเรือ ผู้ควบคุมพาหนะ วันนี้ไม่มีรายงาน

ประเภท ๖ ผู้เดินทางเข้าราชอาณาจักร ทั้งที่มีสัญชาติไทย และไม่มีสัญชาติไทย ที่ได้รับอนุญาต วันนี้มีรายงานจำนวน ๐ คน รวมสะสมเดือนพฤษภาคม ๒๕๖๕ จำนวน ๑ คน ยอดสะสม ๑๙๕ คน

สำนักงานสาธารณสุขจังหวัดพะเยา

โทรศัพท์ ๐ ๕๔๔๐ ๙๑๓๒

www.cd.ssphayao@gmail.com