



## บทสรุปสำหรับผู้บริหาร

# เพื่อบริหารจัดการสถานการณ์พื้นที่ ตามแผนการบริหารจัดการโควิด 19 เปลี่ยนผ่านสู่โรคประจำถิ่น ระลอกเดือนมกราคม ๒๕๖๕ จังหวัดพะเยา ประจำวันที่ ๖ พฤษภาคม ๒๕๖๕

สำนักงานสาธารณสุขจังหวัดพะเยา ขอรายงานการเตรียมความพร้อม ตามแผนการบริหารจัดการโควิด 19 เปลี่ยนผ่านสู่โรคประจำถิ่น จังหวัดพะเยา ประจำวันที่ ๖ พฤษภาคม ๒๕๖๕ ดังนี้

### ๑. การเร่งรัดการฉีดวัคซีน โดยกำหนดเป้าหมาย ประกอบด้วย

๑.๑ ในกลุ่มประชาชนทั่วไป ครอบคลุมการฉีดวัคซีนในประชากรรวม ฉีดเข็มกระตุ้นได้มากกว่า ๖๐% ของประชาชนตามสิทธิการรักษา

#### ๑.๒ ในกลุ่มผู้สูงอายุ

๑.๒.๑ ได้รับการฉีดวัคซีนอย่างน้อย ๑ เข็ม เกิน ๘๐%

๑.๒.๒ ได้รับเข็มกระตุ้นมากกว่า ๖๐% ขึ้นไป ก่อน ๑ กรกฎาคม ๒๕๖๕

ผลการเร่งรัดการดำเนินงานในภาพรวมจังหวัดพะเยา

กลุ่มเป้าหมาย		เข็มที่ ๑	เข็มที่ ๒	เข็มที่ ๓
ประชากรทั้งหมด ณ วันที่ ๖ พฤษภาคม ๖๕	ได้รับการฉีดวัคซีนวันนี้	๑๓๔	๗๗๑	๓๙๑
	ผลงานสะสม	๓๓๑,๕๙๐	๓๑๒,๗๗๘	๑๔๑,๔๒๗
	ร้อยละ	๗๗.๔๘	๗๓.๐๘	๓๓.๐๔
กลุ่มผู้สูงอายุ ณ วันที่ ๖ พฤษภาคม ๖๕	ได้รับการฉีดวัคซีนวันนี้	๙	๑๙	๘๗
	ผลงานสะสม	๘๓,๒๐๘	๘๑,๕๐๙	๔๒,๒๔๗
	ร้อยละความครอบคลุม	๘๓.๕๕	๘๑.๘๕	๔๒.๔๒
กลุ่ม ๖๐๘ ณ วันที่ ๖ พฤษภาคม ๖๕	ได้รับการฉีดวัคซีนวันนี้	๑๐	๒๔	๑๒๕
	ผลงานสะสม	๑๑๐,๑๕๔	๑๐๗,๔๖๓	๕๖,๙๖๗
	ร้อยละความครอบคลุม	๘๐.๕๘	๗๘.๕๙	๔๑.๖๖
นักเรียนอายุ ๑๒-๑๗ ปี ณ วันที่ ๖ พฤษภาคม ๖๕	ผลงานสะสม	๒๓,๒๙๓	๒๓,๘๒๕	๒,๓๕๑
	ร้อยละความครอบคลุม	๘๖.๔๕	๘๘.๔๓	๘.๗๓
เด็กนักเรียนอายุ ๕-๑๑ ปี ณ วันที่ ๖ พฤษภาคม ๖๕	ผลงานสะสม	๑๗๘๔๙	๕,๒๓๘	๙
	ร้อยละความครอบคลุม	๖๑.๗๗	๑๘.๑๓	๐.๐๓

โดยมีรายงานการฉีดในช่วงสงกรานต์ โดยโรงพยาบาลส่งเสริมสุขภาพตำบล ผลงานสะสมในระหว่างวันที่ ๑๑ มกราคม ๒๕๖๕

- ๖ พฤษภาคม ๒๕๖๕ ดังนี้

กลุ่มประชาชนทั่วไป ผลงานสะสม ๔๘,๔๔๑ โดส แยกเป็นฉีดเป็นเข็ม ๑ จำนวน ๒,๓๕๘ โดส เข็ม ๒ จำนวน ๒,๗๒๖ โดส เข็ม ๓ จำนวน ๔๑,๐๕๗ โดส และเข็ม ๔ จำนวน ๒,๒๙๘ โดส เข็ม ๕ จำนวน ๑๐ โดส

## ๒. สถานการณ์ผู้ป่วย (ระลอกเดือนมกราคม ๒๕๖๕)

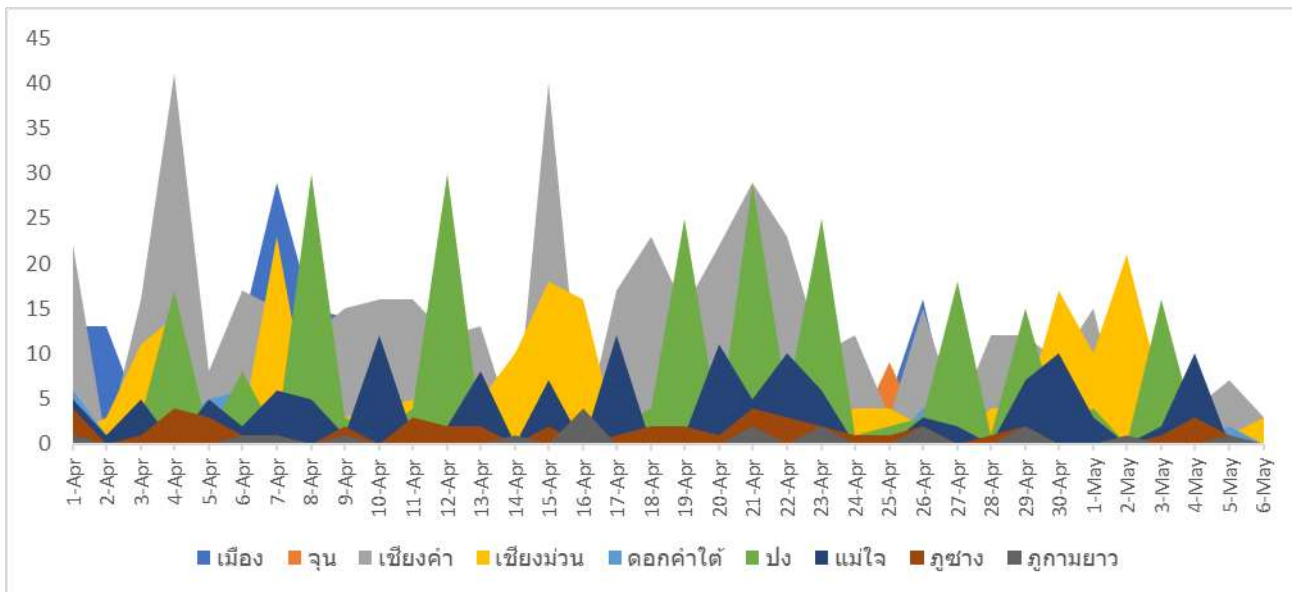
วันนี้มีรายงานผู้ป่วยยืนยันรายใหม่(PCR+) จำนวน ๙ ราย จำนวนผู้ป่วยยืนยันรายใหม่(PCR+) เฉลี่ยสะสมในรอบ ๗ วัน ที่ผ่านมา เท่ากับ ๓๔ ราย รวมผู้ป่วยยืนยันรายใหม่(PCR+) สะสมทั้งจังหวัดระลอกเดือนมกราคม ๒๕๖๕ จำนวน ๕,๕๙๓ ราย รักษาหายกลับบ้านแล้ว ๕,๒๔๒ ราย ยังคงรักษาตัวในระบบโรงพยาบาล ๒๙๗ ราย วันนี้มีรายงานผู้ป่วยเสียชีวิต ๘ ราย รวมผู้เสียชีวิตสะสม ๕๔ ราย (อัตราป่วยตายร้อยละ ๐.๙๗ : ตัวหารเฉพาะผู้ป่วยยืนยัน PCR ) ผู้ป่วยอาการรุนแรง(severe Pneumonia) จำนวน ๓ ราย

ตาราง แสดงจำนวนป่วย ป่วยสะสม อัตราป่วยต่อประชากรแสนคน และจำนวนป่วยในรอบ ๑๔ วันที่ผ่านมา แยกรายอำเภอ จังหวัดพะเยา ปี ๒๕๖๕

	ผู้ป่วยรายใหม่วันนี้	ผู้ป่วยสะสม	อัตราป่วยต่อปชก.แสนคน									จำนวนผู้ป่วยเฉลี่ย 7 วันที่ผ่านมา
				28-Apr	29-Apr	30-Apr	1-May	2-May	3-May	4-May	5-May	
เมือง	1	1348	1039.84	7	4	4	0	1	4	5	1	2.71
จุน	2	335	662.97	1	0	1	4	1	0	1	1	1.14
เชียงคำ	3	1407	1825.52	12	12	9	15	0	4	4	7	7.29
เชียงม่วน	3	353	1841.90	4	4	17	10	21	6	5	1	9.14
ดอกคำใต้	0	648	912.75	1	0	0	0	0	2	0	2	0.57
ปง	0	565	1067.61	1	15	2	4	0	16	2	0	5.57
แม่ใจ	0	509	1474.08	0	7	10	3	0	2	10	0	4.57
ภูซาง	0	231	727.40	1	2	0	0	0	1	3	1	1.00
ภูกามยาว	0	130	604.29	0	2	0	0	1	0	0	1	0.57
ต่างจังหวัด	0	65		0	1	0	0	2	2	0	2	1.00
รวม	9	5591	1162.57	5.61	9.77	8.94	7.49	5.41	7.69	6.24	3.33	33.57

หมายเหตุ ช่องรวมในแต่ละวัน หมายถึง อัตราป่วยต่อประชากรแสนคน

รูปภาพแสดง แนวโน้มสถานการณ์จำนวนผู้ป่วยยืนยันติดเชื้อโควิด (ระลอกมกราคม ๒๕๖๕) ตามพื้นที่อำเภอ จังหวัดพะเยา เดือนเมษายน -พฤษภาคม ปี พ.ศ. ๒๕๖๕



### ๓. สถานการณ์ความพร้อมการรองรับผู้ป่วย

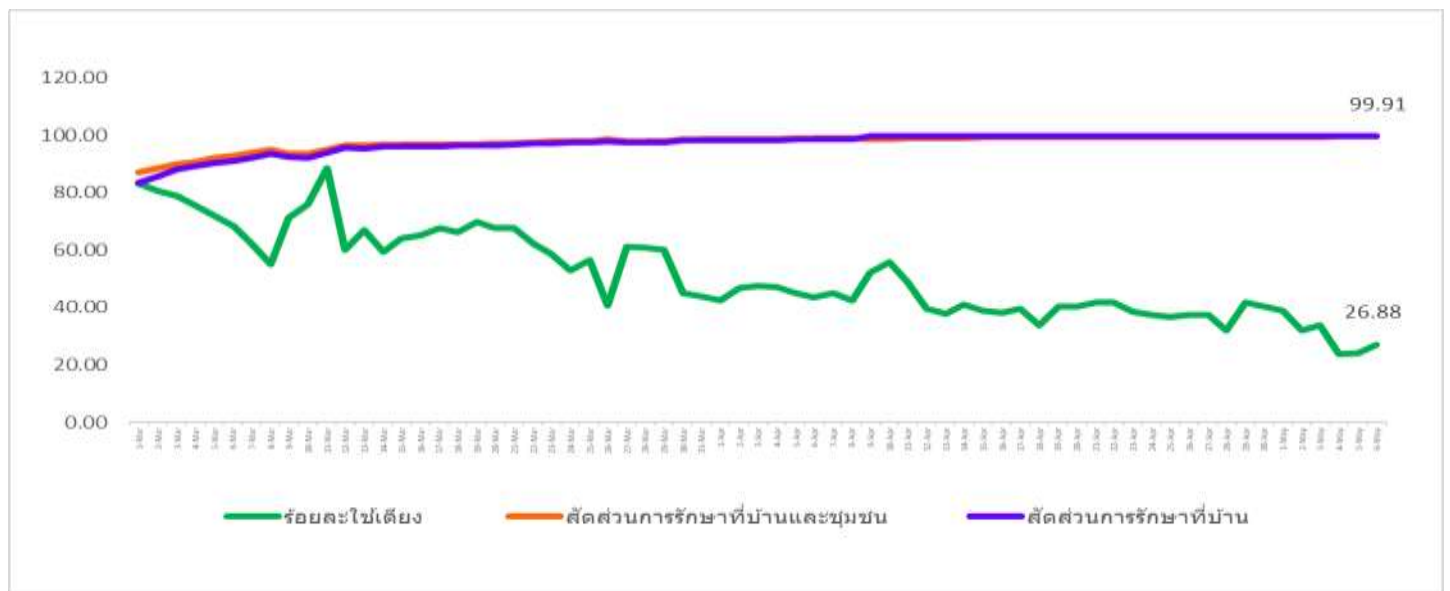
แผนการบริหารจัดการโควิด 19 เปลี่ยนผ่านสู่โรคประจำถิ่น มาตรการด้านการแพทย์ อัตราครองเตียง ระดับ ๒,๓ ไม่เกิน ๒๕% ของศักยภาพ โดยการจัดการผู้ติดเชื้อโควิดโอไมครอน จะดูแลตามความรุนแรงของโรค ซึ่งส่วนใหญ่จะไม่มีอาการหรือมีอาการน้อย ให้การรักษา ๑ โดย เจอ แจก จบ แบบไม่บังคับ ให้การดูแลแบบผู้ป่วยนอกและสังเกตอาการตัวเอง ร่วมกับการรักษาที่บ้านและ/หรือชุมชน เน้นความปลอดภัยของผู้ป่วยและลดการพึ่งพารัฐ

ประเภทเตียง		จำนวนเตียง	ใช้ไป	ร้อยละที่ใช้
เตียงระดับ ๒	ระดับ ๒.๑ (สีเหลือง)ใช้ Oxygen low flow	๑๗๗	๕๓	๒๙.๙๔
	ระดับ ๒.๒ (สีส้ม)ใช้ Oxygen high flow	๒๑	๓	๑๔.๒๙
เตียงระดับ ๓	ใส่ท่อและเครื่องช่วยหายใจ	๑๔	๔	๒๘.๕๗
<b>อัตราครองเตียง ระดับ ๒,๓(นับเฉพาะ ระดับ ๒.๒ และ ๓ เท่ากับ ๗/๓๕ เท่ากับ ๒๐.๐๐)</b>		๒๑๒	๖๐	๒๘.๓๐

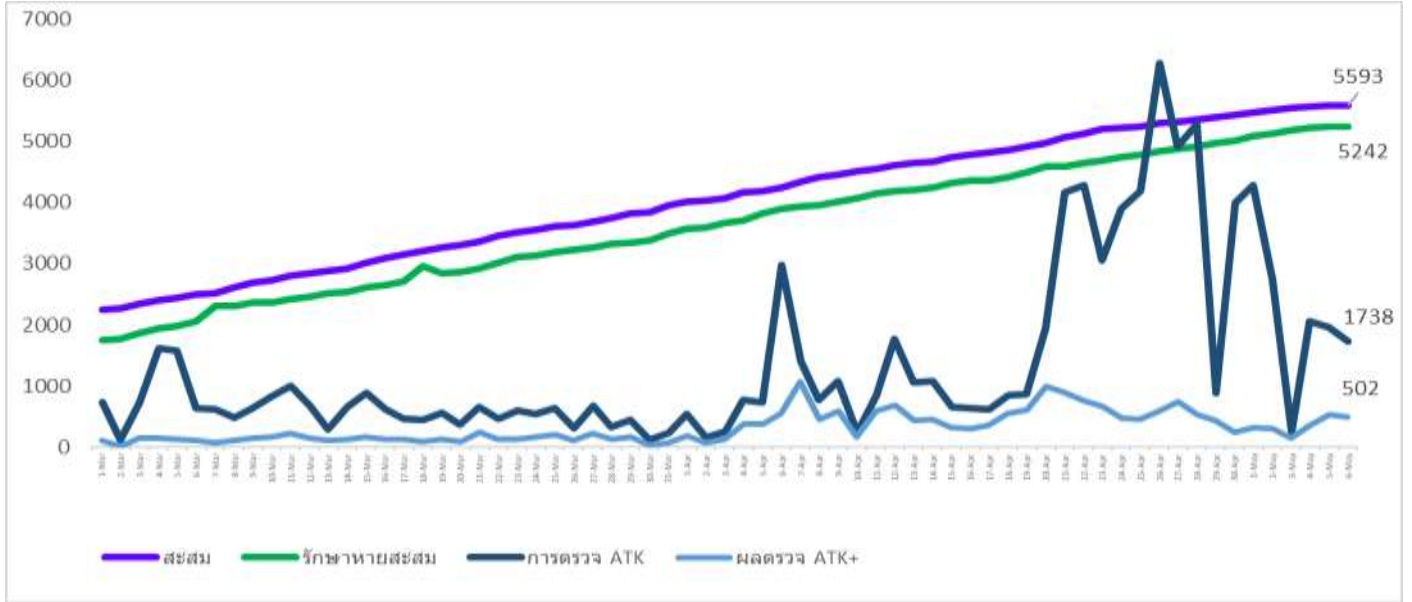
วันที่ ๕ พฤษภาคม ๒๕๖๕ สัดส่วนการเข้ารับการรักษาตามมาตรการด้านการแพทย์ ตามนโยบายของรัฐบาล ดังนี้

ประเภทการรักษา	จำนวน	ร้อยละ
รักษาในโรงพยาบาล	๙	๑.๕๐
รักษาแบบเคสผู้ป่วยนอก (OPD case) และ self Isolation	๒๒๑	๓๖.๗๑
รักษาที่ศูนย์กักตัวในชุมชน( community Isolation	๑	๐.๑๗
การแยกรักษาที่กักตัวที่บ้าน(Home Isolation)	๓๗๑	๖๑.๖๓
<b>รวม</b>	<b>๖๐๒</b>	<b>๑๐๐.๐๐</b>

แนวโน้มการใช้เตียงเพื่อการรักษาในโรงพยาบาลทุกสังกัด สัดส่วนการรักษาที่บ้าน(HI) สัดส่วนการรักษาที่บ้านและชุมชน (HI+CI) แยกรายวัน จังหวัดพะเยา ปี ๒๕๖๕



รูปภาพแสดง สถานการณ์ผู้ป่วยยืนยันรายใหม่ ผู้ป่วยสะสม และการรักษาหายและกลับบ้าน ระลอกเดือน มกราคม (สะสมตั้งแต่ ๑ เมษายน ๒๕๖๕ - ๖ พฤษภาคม ๒๕๖๕)



๔. ยาฟาวิพิราเวียร์ ยาคงเหลือที่จัดหาให้ในพื้นที่(ข้อมูล ณ วันที่ ๔ พฤษภาคม ๒๕๖๕ ) จำนวน ๖๖,๐๒๐ เม็ด

๕. การเฝ้าระวังผู้เดินทางเข้าออกด่านพรมแดนบ้านฮวก ตำบลภูซาง อำเภอภูซาง จังหวัดพะเยา วันนี้มีรายงานผู้เดินทางที่ได้รับการอนุญาตเข้าประเทศ ตาม ศบค. สะสมจำแนกตามประเภท ดังนี้

ประเภท ๔ ผู้ขนส่งสินค้าตามความจำเป็น วันนี้มีรายงาน ๕๘ คน รวมสะสมในเดือนพฤษภาคม ๒๕๖๕ จำนวน ๑๙๑ คน  
ยอดสะสม ๒๐,๖๔๔ คน

ประเภท ๕ ลูกเรือ ผู้ควบคุมพาหนะ วันนี้ไม่มีรายงาน

ประเภท ๖ ผู้เดินทางเข้าราชอาณาจักร ทั้งที่มีสัญชาติไทย และไม่มีสัญชาติไทย ที่ได้รับอนุญาต วันนี้มีรายงานจำนวน ๑ คน รวมสะสมเดือนพฤษภาคม ๒๕๖๕ จำนวน ๐ คน ยอดสะสม ๑๙๕ คน

สำนักงานสาธารณสุขจังหวัดพะเยา

โทรศัพท์ ๐ ๕๔๔๐ ๙๑๓๒

www.cd.ssphayao@gmail.com