



บทสรุปสำหรับผู้บริหาร

เพื่อบริหารจัดการสถานการณ์พื้นที่ ตามแผนการบริหารจัดการโควิด 19 เปลี่ยนผ่านสู่โรคประจำถิ่น ระลอกเดือนมกราคม ๒๕๖๕ จังหวัดพะเยา ประจำวันที่ ๔ พฤษภาคม ๒๕๖๕

สำนักงานสาธารณสุขจังหวัดพะเยา ขอรายงานการเตรียมความพร้อม ตามแผนการบริหารจัดการโควิด 19 เปลี่ยนผ่านสู่โรคประจำถิ่น จังหวัดพะเยา ประจำวันที่ ๔ พฤษภาคม ๒๕๖๕ ดังนี้

๑. การเร่งรัดการฉีดวัคซีน โดยกำหนดเป้าหมาย ประกอบด้วย

๑.๑ ในกลุ่มประชาชนทั่วไป ครอบคลุมการฉีดวัคซีนในประชากรรวม ฉีดเข็มกระตุ้นได้มากกว่า ๖๐% ของประชาชนตามสิทธิการรักษา

๑.๒ ในกลุ่มผู้สูงอายุ

๑.๒.๑ ได้รับการฉีดวัคซีนอย่างน้อย ๑ เข็ม เกิน ๘๐%

๑.๒.๒ ได้รับเข็มกระตุ้นมากกว่า ๖๐% ขึ้นไป ก่อน ๑ กรกฎาคม ๒๕๖๕

ผลการเร่งรัดการดำเนินงานในภาพรวมจังหวัดพะเยา

กลุ่มเป้าหมาย		เข็มที่ ๑	เข็มที่ ๒	เข็มที่ ๓
ประชากรทั้งหมด ณ วันที่ ๔ พฤษภาคม ๖๕	ได้รับการฉีดวัคซีนวันนี้	๗๒	๑๔๙	๑,๒๘๓
	ผลงานสะสม	๓๓๑,๔๕๔	๓๑๑,๘๕๘	๑๔๑,๐๒๓
	ร้อยละ	๗๗.๔๔	๗๒.๘๖	๓๒.๙๕
กลุ่ม ๖๐๘ ณ วันที่ ๓ พฤษภาคม ๖๕	ผลงานสะสม	๑๑๐,๑๔๒	๑๐๗,๔๓๗	๕๖,๘๔๐
	ร้อยละความครอบคลุม	๘๐.๕๕	๗๘.๕๗	๔๑.๕๗
กลุ่มผู้สูงอายุ ณ วันที่ ๔ พฤษภาคม ๖๕	ผลงานสะสม	๘๓,๑๙๗	๘๑,๔๘๘	๔๒,๑๕๘
	ร้อยละความครอบคลุม	๘๓.๕๔	๘๑.๘๓	๔๒.๓๓
เด็กนักเรียนอายุ ๕-๑๑ ปี ณ วันที่ ๔ พฤษภาคม ๖๕	ผลงานสะสม	๑๗๗๕๑	๔,๕๑๓	๗
	ร้อยละความครอบคลุม	๖๑.๔๓	๑๕.๖๒	๐.๐๒

โดยมีรายงานการฉีดในช่วงสงกรานต์ โดยโรงพยาบาลส่งเสริมสุขภาพตำบล ผลงานสะสมในระหว่างวันที่ ๑๑ มกราคม ๒๕๖๕ - ๔ พฤษภาคม ๒๕๖๕ ดังนี้

กลุ่มประชาชนทั่วไป ผลงานสะสม ๔๘,๔๔๐ โดส แยกเป็นฉีดเป็นเข็ม ๑ จำนวน ๒,๓๕๘ โดส เข็ม ๒ จำนวน ๒,๗๒๖ โดส เข็ม ๓ จำนวน ๔๑,๐๕๖ โดส และเข็ม ๔ จำนวน ๒,๒๙๘ โดส เข็ม ๕ จำนวน ๙ โดส

๒. สถานการณ์ผู้ป่วย (ระลอกเดือนมกราคม ๒๕๖๕)

วันนี้มีรายงานผู้ป่วยยืนยันรายใหม่(PCR+) จำนวน ๓๐ ราย จำนวนผู้ป่วยยืนยันรายใหม่(PCR+) เฉลี่ยสะสมในรอบ ๗ วัน ที่ผ่านมา เท่ากับ ๓๕ ราย รวมผู้ป่วยยืนยันรายใหม่(PCR+) สะสมทั้งจังหวัดระลอกเดือนมกราคม ๒๕๖๕ จำนวน ๕,๕๖๘ ราย รักษาหายกลับบ้านแล้ว ๕,๒๑๓ ราย ยังคงรักษาตัวในระบบโรงพยาบาล ๓๐๙ ราย

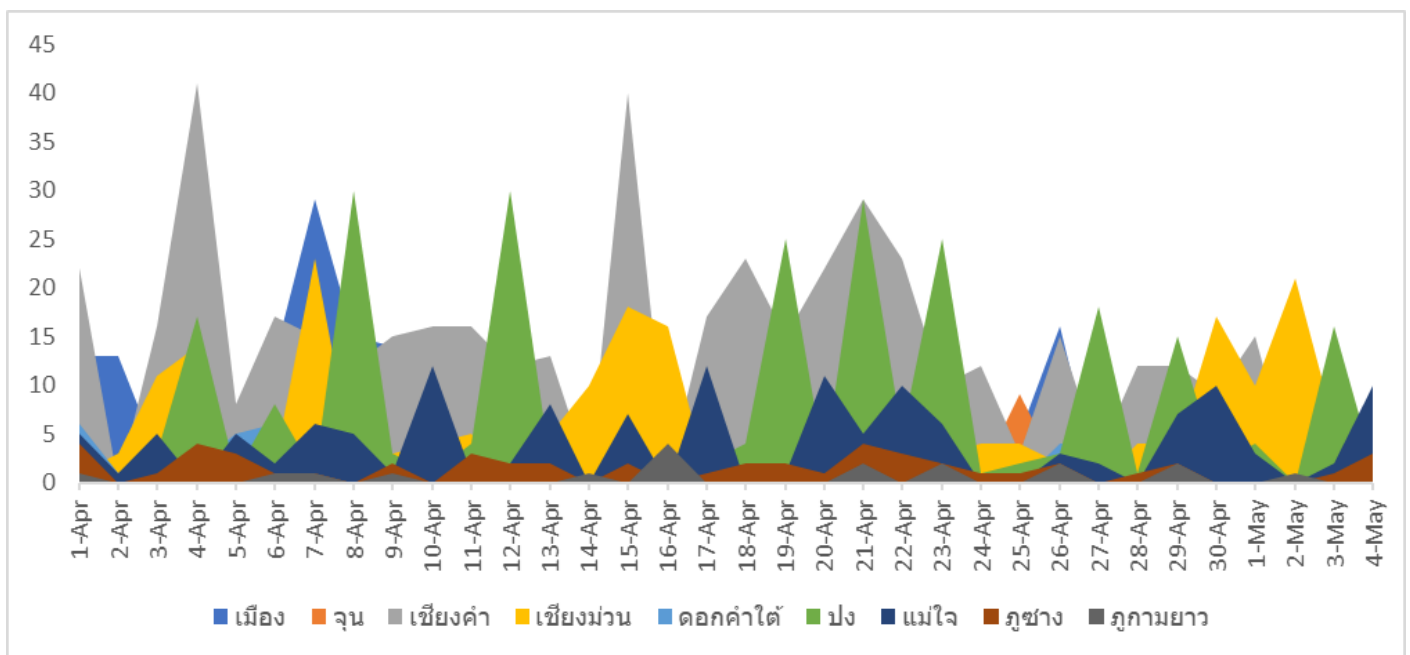
ผู้เสียชีวิตสะสม ๔๖ ราย (อัตราป่วยตายร้อยละ ๐.๘๓ : ตัวหารเฉพาะผู้ป่วยยืนยัน PCR) ผู้ป่วยอาการรุนแรง(severe Pneumonia) จำนวน ๖ ราย

ตาราง แสดงจำนวนป่วย ป่วยสะสม อัตราป่วยต่อประชากรแสนคน และจำนวนป่วยในรอบ ๑๔ วันที่ผ่านมา แยกรายอำเภอ จังหวัดพะเยา ปี ๒๕๖๕

	ผู้ป่วยรายใหม่วันนี้	ผู้ป่วยสะสม	อัตราป่วยต่อ พชก.แสนคน	อัตราป่วยต่อประชากรแสนคน							จำนวนผู้ป่วยเฉลี่ย 7 วันที่ผ่านมา
				27-Apr	28-Apr	29-Apr	30-Apr	1-May	2-May	3-May	
เมือง	5	1346	1038.30	0	7	4	4	0	1	4	2.86
จุน	1	332	657.04	1	1	0	1	4	1	0	1.14
เชียงคำ	4	1397	1812.54	3	12	12	9	15	0	4	7.86
เชียงม่วน	5	349	1821.03	0	4	4	17	10	21	6	8.86
ดอกคำใต้	0	648	912.75	4	1	0	0	0	0	2	1.00
ปง	2	565	1067.61	18	1	15	2	4	0	16	8.00
แม่ใจ	10	509	1474.08	2	0	7	10	3	0	2	3.43
กุขาง	3	230	724.25	0	1	2	0	0	0	1	0.57
ภูกามยาว	0	129	599.64	0	0	2	0	0	1	0	0.43
ต่างจังหวัด	0	63		0	0	1	0	0	2	2	0.71
รวม	30	5568	1157.79	5.82	5.61	9.77	8.94	7.49	5.41	7.69	34.86

หมายเหตุ ช่องรวมในแต่ละวัน หมายถึง อัตราป่วยต่อประชากรแสนคน

รูปภาพแสดง แนวโน้มสถานการณ์จำนวนผู้ป่วยยืนยันติดเชื้อโควิด (ระลอกมกราคม ๒๕๖๕) ตามพื้นที่อำเภอ จังหวัดพะเยา เดือนเมษายน -พฤษภาคม ปี พ.ศ. ๒๕๖๕



๓. สถานการณ์ความพร้อมการรองรับผู้ป่วย

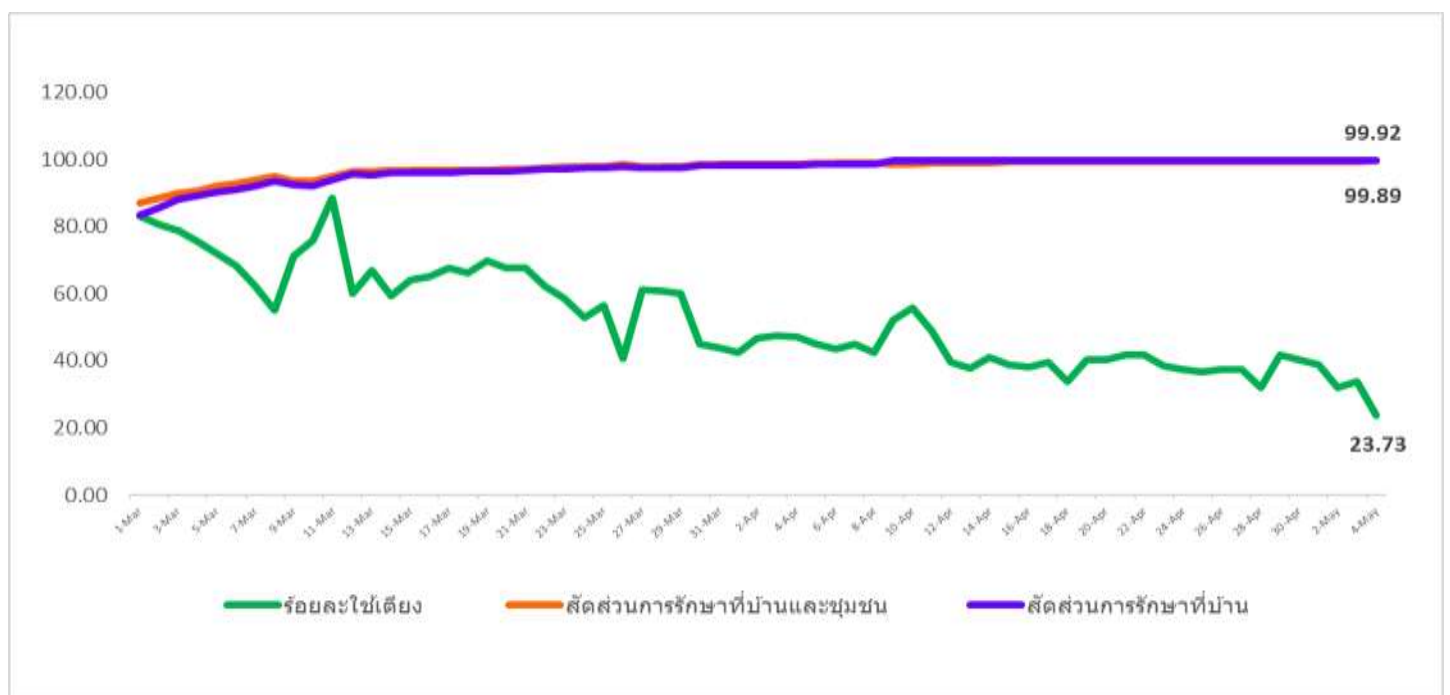
แผนการบริหารจัดการโควิด 19 เปลี่ยนผ่านสู่โรคประจำถิ่น มาตรการด้านการแพทย์ อัตราครองเตียง ระดับ ๒,๓ ไม่เกิน ๒๕% ของศักยภาพ โดยการจัดการผู้ติดเชื้อโควิดโอไมครอน จะดูแลตามความรุนแรงของโรค ซึ่งส่วนใหญ่จะไม่มีอาการหรือมีอาการน้อย ให้การรักษา ๑ โดย เจอ แจก จบ แบบไม่บังคับ ให้การดูแลแบบผู้ป่วยนอกและสังเกตอาการตัวเอง ร่วมกับการรักษาที่บ้านและ/หรือชุมชน เน้นความปลอดภัยของผู้ป่วยและลดการพึ่งพารัฐ

ประเภทเตียง		จำนวนเตียง	ใช้ไป	ร้อยละที่ใช้
เตียงระดับ ๒	ระดับ ๒.๑ (สีเหลือง)ใช้ Oxygen low flow	๑๗๗	๖๕	๓๖.๗๒
	ระดับ ๒.๒ (สีส้ม)ใช้ Oxygen high flow	๒๑	๓	๑๔.๒๙
เตียงระดับ ๓	ใส่ท่อและเครื่องช่วยหายใจ	๑๔	๔	๒๘.๕๗
อัตราครองเตียง ระดับ ๒,๓(นับเฉพาะ ระดับ ๒.๒ และ ๓ เท่ากับ ๗/๓๕ เท่ากับ ๒๐.๐๐)		๒๑๒	๗๒	๓๓.๙๖

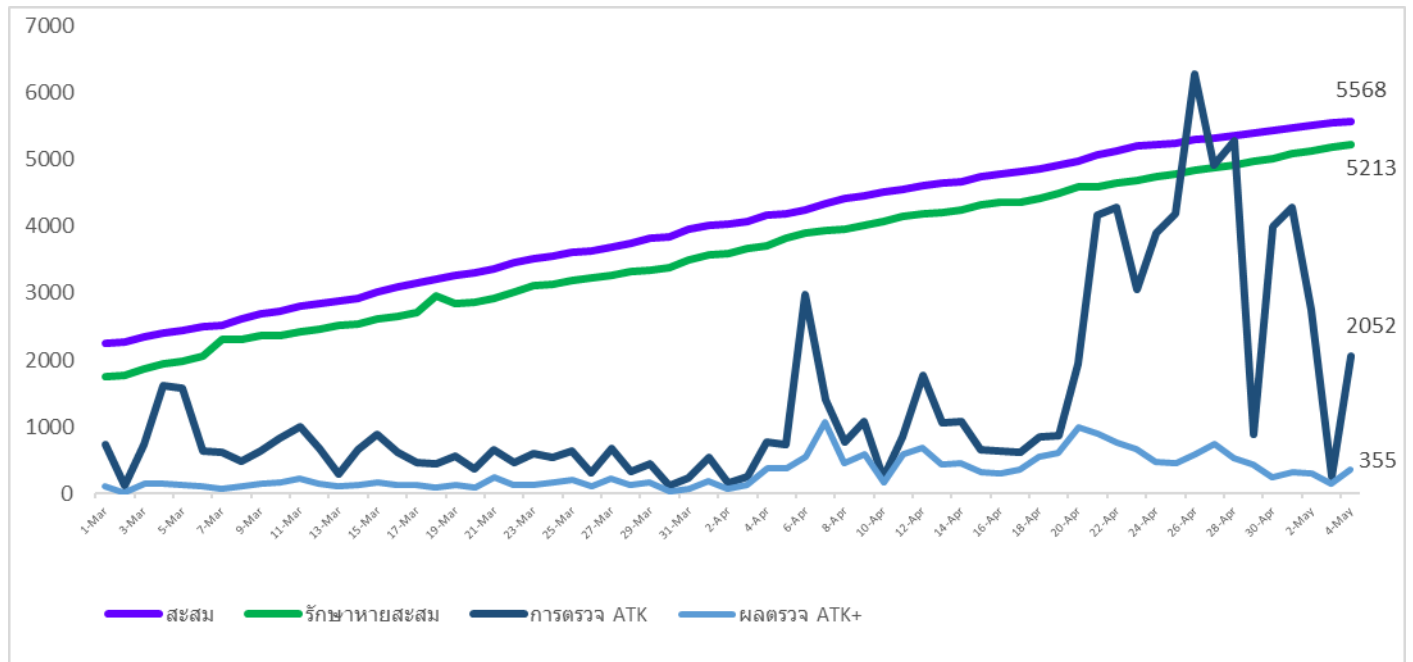
วันที่ ๒ พฤษภาคม ๒๕๖๕ สัดส่วนการเข้ารับการรักษาตามมาตรการด้านการแพทย์ ตามนโยบายของรัฐบาล ดังนี้

ประเภทการรักษา	จำนวน	ร้อยละ
รักษาในโรงพยาบาล	๓๐	๖.๐๑
รักษาแบบเคสผู้ป่วยนอก (OPD case) และ self Isolation	๑๐๖	๒๑.๒๔
รักษาที่ศูนย์กักตัวในชุมชน(community Isolation	๐	๐.๐๐
การแยกรักษาที่กักตัวที่บ้าน(Home Isolation)	๓๖๓	๗๒.๗๕
รวม	๔๙๙	๑๐๐.๐๐

แนวโน้มการใช้เตียงเพื่อการรักษาในโรงพยาบาลทุกสังกัด สัดส่วนการรักษาที่บ้าน(HI) สัดส่วนการรักษาที่บ้านและชุมชน (HI+CI) แยกรายวัน จังหวัดพะเยา ปี ๒๕๖๕



รูปภาพแสดง สถานการณ์ผู้ป่วยยืนยันรายใหม่ ผู้ป่วยสะสม และการรักษาหายและกลับบ้าน ระลอกเดือน มกราคม (สะสมตั้งแต่ ๑ เมษายน ๒๕๖๕ - ๔ พฤษภาคม ๒๕๖๕)



๔. ยาฟาวิพิราเวียร์ ยาคงเหลือที่จัดหาให้ในพื้นที่(ข้อมูล ณ วันที่ ๒ พฤษภาคม ๒๕๖๕) จำนวน ๑๐๙,๙๖๒ เม็ด

๕. การเฝ้าระวังผู้เดินทางเข้าออกด่านพรมแดนบ้านฮวก ตำบลภูซาง อำเภอภูซาง จังหวัดพะเยา วันนี้มีรายงาน ผู้เดินทางที่ได้รับการอนุญาตเข้าประเทศ ตาม ศบค. สะสมจำแนกตามประเภท ดังนี้

ประเภท ๔ ผู้ขนส่งสินค้าตามความจำเป็น วันนี้มีรายงาน ๔๔ คน รวมสะสมในเดือนพฤษภาคม ๒๕๖๕ จำนวน ๘๕ คน
ยอดสะสม ๒๐,๕๓๘ คน

ประเภท ๕ ลูกเรือ ผู้ควบคุมพาหนะ วันนี้ไม่มีรายงาน

ประเภท ๖ ผู้เดินทางเข้าราชอาณาจักร ทั้งที่มีสัญชาติไทย และไม่มีสัญชาติไทย ที่ได้รับอนุญาต วันนี้มีรายงาน
จำนวน ๐ คน รวมสะสมเดือนเมษายน ๒๕๖๕ จำนวน ๖ คน ยอดสะสม ๑๙๕ คน

สำนักงานสาธารณสุขจังหวัดพะเยา

โทรศัพท์ ๐ ๕๔๔๐ ๙๑๓๒

www.cd.ssiphayao@gmail.com