



สำนักงานสาธารณสุขจังหวัดพะเยา
Phayao Provincial Public Health Office

บทสรุปสำหรับผู้บริหาร

เพื่อบริหารจัดการสถานการณ์พื้นที่ ตามแผนการบริหารจัดการโควิด 19 เปลี่ยนผ่านสู่โรคประจำถิ่น ระลอกเดือนมกราคม ๒๕๖๕ จังหวัดพะเยา ประจำวันที ๑ พฤษภาคม ๒๕๖๕

สำนักงานสาธารณสุขจังหวัดพะเยา ขอรายงานการเตรียมความพร้อม ตามแผนการบริหารจัดการโควิด 19 เปลี่ยนผ่านสู่โรคประจำถิ่น จังหวัดพะเยา ประจำวันที่ ๑ พฤษภาคม ๒๕๖๕ ดังนี้

๑. การเร่งรัดการฉีดวัคซีน โดยกำหนดเป้าหมาย ประกอบด้วย

๑.๑ ในกลุ่มประชาชนทั่วไป ครอบคลุมการฉีดวัคซีนในประชากรรวม ฉีดเข็มกระตุ้นได้มากกว่า ๖๐% ของประชาชนตามสิทธิการรักษา

๑.๒ ในกลุ่มผู้สูงอายุ

๑.๒.๑ ได้รับการฉีดวัคซีนอย่างน้อย ๑ เข็ม เกิน ๘๐%

๑.๒.๒ ได้รับเข็มกระตุ้นมากกว่า ๖๐% ขึ้นไป ก่อน ๑ กรกฎาคม ๒๕๖๕

ผลการเร่งรัดการดำเนินงานในภาพรวมจังหวัดพะเยา

กลุ่มเป้าหมาย		เข็มที่ ๑	เข็มที่ ๒	เข็มที่ ๓
ประชากรทั้งหมด ณ วันที่ ๑ พฤษภาคม ๖๕	ได้รับการฉีดวัคซีนวันนี้	๐	๓	๕๑
	ผลงานสะสม	๓๓๑,๓๗๙	๓๑๑,๘๕๒	๑๓๙,๖๙๑
	ร้อยละ	๗๗.๔๓	๗๒.๘๖	๓๒.๖๔
กลุ่ม ๖๐๘ ณ วันที่ ๓๐ เมษายน ๖๕	ผลงานสะสม	๑๑๐,๑๐๘	๑๐๗,๓๔๖	๕๖,๓๔๙
	ร้อยละความครอบคลุม	๘๓.๕๒	๗๘.๕๐	๔๑.๒๑
กลุ่มผู้สูงอายุ ณ วันที่ ๒๕ เมษายน ๖๕	ผลงานสะสม	๘๓,๐๓๖	ระหว่างตรวจสอบ รายงาน	ระหว่างตรวจสอบ รายงาน
	ร้อยละความครอบคลุม	๘๓.๓๘		
เด็กนักเรียนอายุ ๕-๑๑ ปี	ผลงานสะสม	๑๗๑๓๓	ยังไม่มีรายงาน	ยังไม่มีรายงาน
	ร้อยละความครอบคลุม	๖๗.๗๙		

โดยมีรายงานการฉีดในช่วงสงกรานต์ โดยโรงพยาบาลส่งเสริมสุขภาพตำบล ผลงานสะสมในระหว่างวันที่ ๑๑ มกราคม ๒๕๖๕ - ๒๙ เมษายน ๒๕๖๕ ดังนี้

กลุ่มประชาชนทั่วไป ผลงานสะสม ๔๕,๕๔๒ โดส แยกเป็นฉีดเป็นเข็ม ๑ จำนวน ๒,๒๕๔ โดส เข็ม ๒ จำนวน ๒,๕๐๓ โดส เข็ม ๓ จำนวน ๓๘,๘๗๒ โดส และเข็ม ๔ จำนวน ๑,๙๐๕ โดส เข็ม ๕ จำนวน ๘ โดส

๒. สถานการณ์ผู้ป่วย (ระลอกเดือนมกราคม ๒๕๖๕)

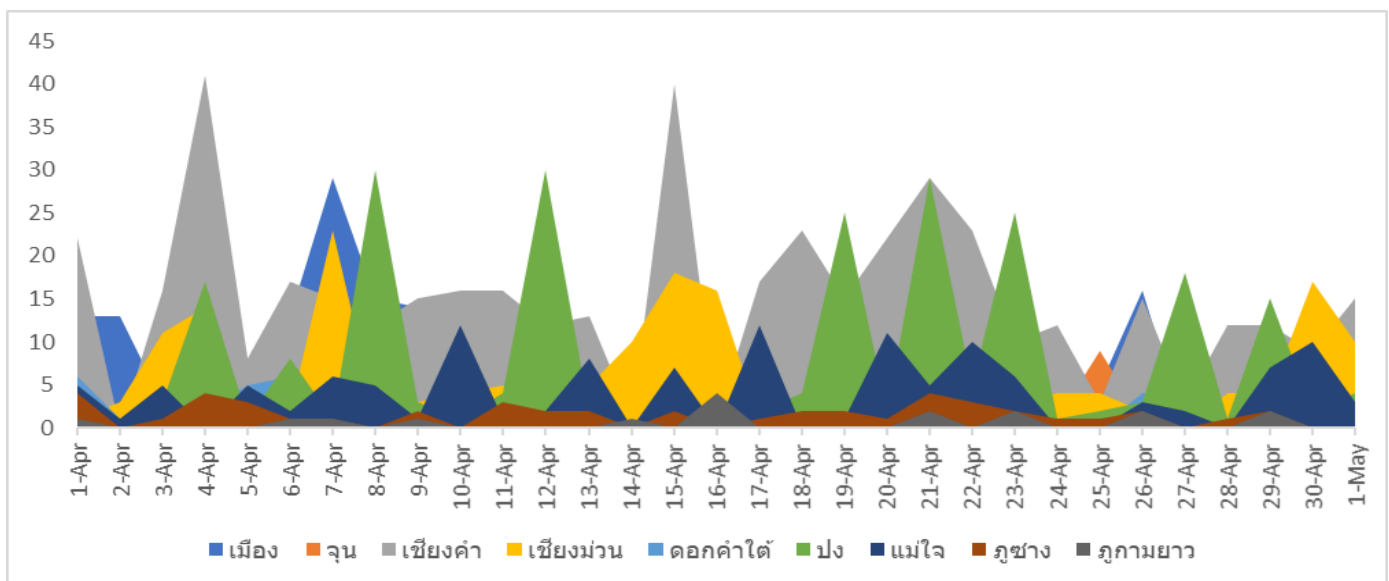
วันนี้มีรายงานผู้ป่วยยืนยันรายใหม่(PCR+) จำนวน ๓๖ ราย จำนวนผู้ป่วยยืนยันรายใหม่(PCR+) เฉลี่ยสะสมในรอบ ๗ วัน ที่ผ่านมา เท่ากับ ๓๕ ราย รวมผู้ป่วยยืนยันรายใหม่(PCR+) สะสมทั้งจังหวัดระลอกเดือนมกราคม

๒๕๖๕ จำนวน ๕,๔๗๕ ราย รักษาหายกลับบ้านแล้ว ๕,๐๘๔ ราย ยังคงรักษาตัวในระบบโรงพยาบาล ๓๘๗ ราย
 วันนี้มีรายงานผู้ป่วยเสียชีวิต ๒ ราย รวมผู้เสียชีวิตสะสม ๔๔ ราย (อัตราป่วยตายร้อยละ ๐.๘๐ : ตัวหารเฉพาะผู้ป่วยยืนยัน
 PCR) ผู้ป่วยอาการรุนแรง(severe Pneumonia) จำนวน ๔ ราย

ตาราง แสดงจำนวนป่วย ป่วยสะสม อัตราป่วยต่อประชากรแสนคน และจำนวนป่วยในรอบ ๑๔ วันที่ผ่านมา
 แยกรายอำเภอ จังหวัดพะเยา ปี ๒๕๖๕

	ผู้ป่วยราย ใหม่วันนี้	ผู้ป่วยสะสม	อัตราป่วยต่อ พชก.แสนคน								จำนวนผู้ป่วยเฉลี่ย 7 วันที่ผ่านมา
				24-Apr	25-Apr	26-Apr	27-Apr	28-Apr	29-Apr	30-Apr	
เมือง	0	1336	1030.59	2	5	16	0	7	4	4	5.43
จุน	4	330	653.08	1	9	1	1	1	0	1	2.00
เชียงคำ	15	1389	1802.16	12	3	15	3	12	12	9	9.43
เชียงม่วน	10	317	1654.06	4	4	2	0	4	4	17	5.00
ดอกคำใต้	0	646	909.94	0	0	4	4	1	0	0	1.29
ปง	4	547	1033.60	1	2	3	18	1	15	2	6.00
แม่ใจ	3	497	1439.33	0	0	3	2	0	7	10	3.14
ภูซาง	0	226	711.65	1	1	2	0	1	2	0	1.00
ภูกามยาว	0	128	594.99	0	0	2	0	0	2	0	0.57
ต่างจังหวัด	0	59		0	1	2	0	0	1	0	0.57
รวม	36	5475	1138.45	4.37	5.20	10.40	5.82	5.61	9.77	8.94	34.43
หมายเหตุ ช่องรวมในแต่ละวัน หมายถึง อัตราป่วยต่อประชากรแสนคน											

รูปภาพแสดง แนวโน้มสถานการณ์จำนวนผู้ป่วยยืนยันติดเชื้อโควิด (ระลอกมกราคม ๒๕๖๕)
 ตามพื้นที่อำเภอ จังหวัดพะเยา เดือนเมษายน -พฤษภาคม ปี พ.ศ. ๒๕๖๕



๓. สถานการณ์ความพร้อมการรองรับผู้ป่วย

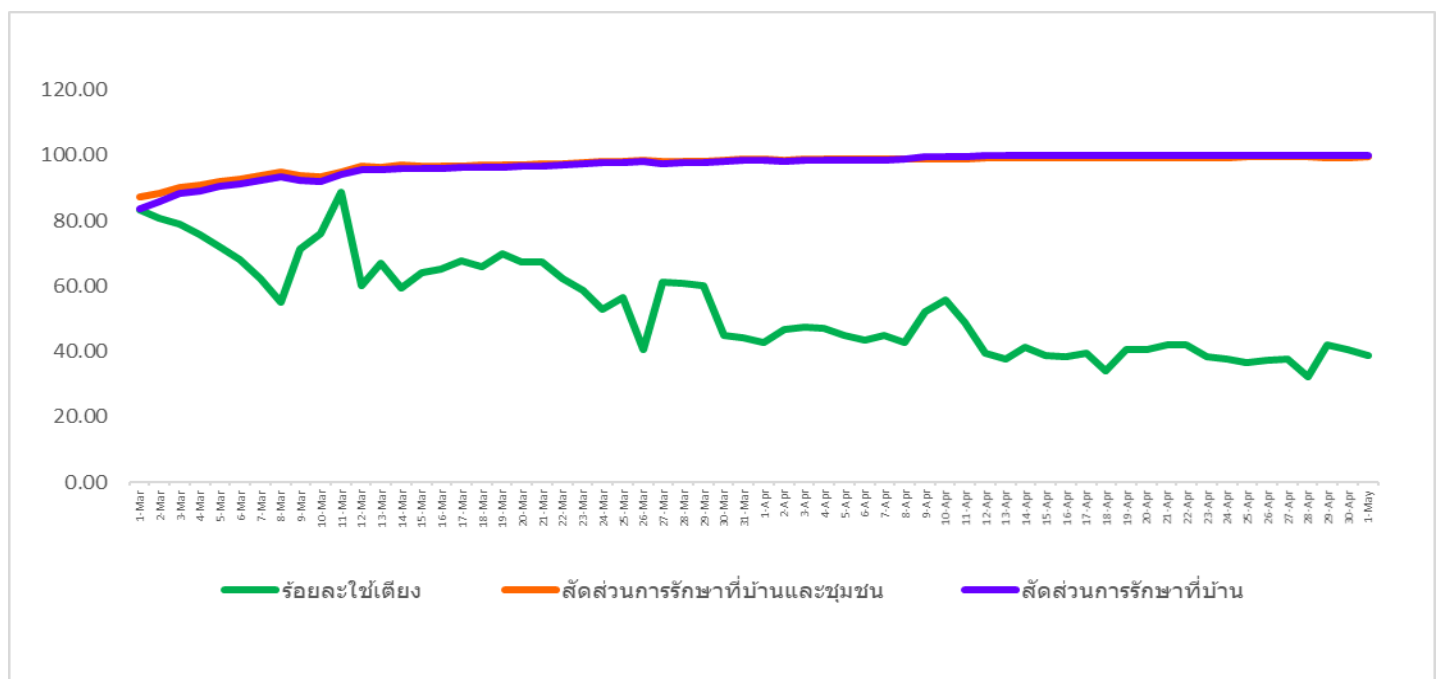
แผนการบริหารจัดการโควิด 19 เปลี่ยนผ่านสู่โรคประจำถิ่น มาตรการด้านการแพทย์ อัตราครองเตียง ระดับ ๒,๓ ไม่เกิน ๒๕% ของศักยภาพ โดยการจัดการผู้ติดเชื้อโควิดโอไมครอน จะดูแลตามความรุนแรงของโรค ซึ่งส่วนใหญ่จะไม่มีอาการหรือมีอาการน้อย ให้การรักษา ๑ โดย เจอ แจก จบ แบบไม่บังคับ ให้การดูแลแบบผู้ป่วยนอกและสังเกตอาการตัวเอง ร่วมกับการรักษาที่บ้านและ/หรือชุมชน เน้นความปลอดภัยของผู้ป่วยและลดการพึ่งพารัฐ

ประเภทเตียง		จำนวนเตียง	ใช้ไป	ร้อยละที่ใช้
เตียงระดับ ๒	ระดับ ๒.๑ (สีเหลือง)ใช้ Oxygen low flow	๑๗๗	๗๙	๔๔.๖๓
	ระดับ ๒.๒ (สีส้ม)ใช้ Oxygen high flow	๒๑	๒	๙.๕๒
เตียงระดับ ๓	ใส่ท่อและเครื่องช่วยหายใจ	๑๔	๕	๓๕.๗๑
อัตราครองเตียง ระดับ ๒,๓(นับเฉพาะ ระดับ ๒.๒ และ ๓ เท่ากับ ๗/๓๕ เท่ากับ ๒๐.๐๐)		๒๑๒	๘๖	๔๐.๕๗

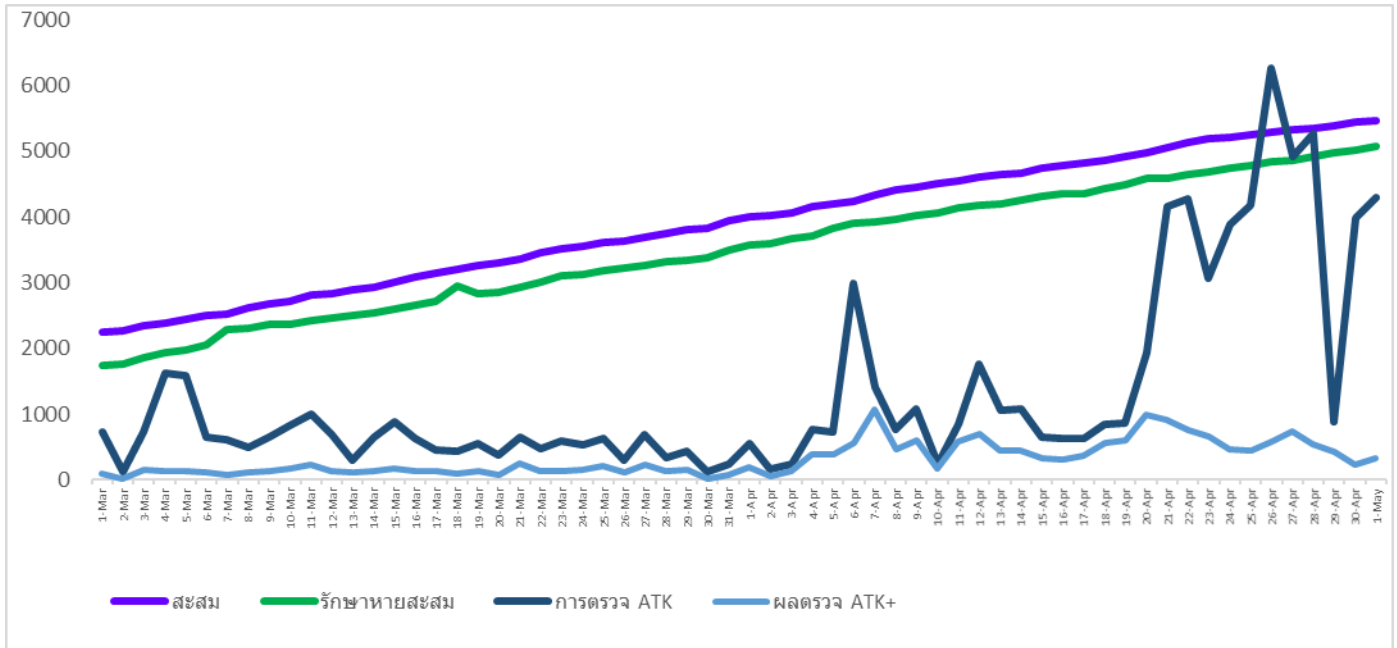
วันที่ ๑ พฤษภาคม ๒๕๖๕ สัดส่วนการเข้ารับการรักษาตามมาตรการด้านการแพทย์ ตามนโยบายของรัฐบาล ดังนี้

ประเภทการรักษา	จำนวน	ร้อยละ
รักษาในโรงพยาบาล	๓๖	๗.๘๖
รักษาแบบเคสผู้ป่วยนอก (OPD case) และ self Isolation)	๑๑๗	๒๕.๕๕
รักษาที่ศูนย์กักตัวในชุมชน(community Isolation	๐	๐.๐๐
การแยกรักษาที่กักตัวที่บ้าน(Home Isolation)	๓๐๕	๖๖.๕๙
รวม	๔๕๘	๑๐๐.๐๐

แนวโน้มการใช้เตียงเพื่อการรักษาในโรงพยาบาลทุกสังกัด สัดส่วนการรักษาที่บ้าน(HI) สัดส่วนการรักษาที่บ้านและชุมชน (HI+CI) แยกรายวัน จังหวัดพะเยา ปี ๒๕๖๕



รูปภาพแสดง สถานการณ์ผู้ป่วยยืนยันรายใหม่ ผู้ป่วยสะสม และการรักษาหายและกลับบ้าน ระลอกเดือน มกราคม (สะสมตั้งแต่ ๑ เมษายน ๒๕๖๕ - ๑ พฤษภาคม ๒๕๖๕)



๔. ยาฟาวิพิราเวียร์ ยาคงเหลือที่จัดหาให้ในพื้นที่(ข้อมูล ณ วันที่ ๓๐ เมษายน ๒๕๖๕) จำนวน ๑๒๑,๐๑๖ เม็ด

๕. การเฝ้าระวังผู้เดินทางเข้าออกด่านพรมแดนบ้านฮวก ตำบลภูซาง อำเภอภูซาง จังหวัดพะเยา วันนี้มีรายงานผู้เดินทางที่ได้รับการอนุญาตเข้าประเทศ ตาม ศบค. สะสมจำแนกตามประเภท ดังนี้

ประเภท ๔ ผู้ขนส่งสินค้าตามความจำเป็น วันนี้มีรายงาน ๗ คน รวมสะสมในเดือนพฤษภาคม ๒๕๖๕ จำนวน ๐ คน ยอดสะสม ๒๐,๔๕๓ คน

ประเภท ๕ ลูกเรือ ผู้ควบคุมพาหนะ วันนี้ไม่มีรายงาน

ประเภท ๖ ผู้เดินทางเข้าราชอาณาจักร ทั้งที่มีสัญชาติไทย และไม่มีสัญชาติไทย ที่ได้รับอนุญาต วันนี้มีรายงานจำนวน ๐ คน รวมสะสมเดือนเมษายน ๒๕๖๕ จำนวน ๖ คน ยอดสะสม ๑๙๕ คน

สำนักงานสาธารณสุขจังหวัดพะเยา
โทรศัพท์ ๐ ๕๔๔๐ ๙๑๓๒
www.cd.ssphayao@gmail.com