



สำนักงานสาธารณสุขจังหวัดพะเยา
Phayao Provincial Public Health Office

บทสรุปสำหรับผู้บริหาร

เพื่อบริหารจัดการสถานการณ์พื้นที่ ตามแผนการบริหารจัดการโควิด 19 เปลี่ยนผ่านสู่โรคประจำถิ่น

ระลอกเดือนมกราคม ๒๕๖๕ จังหวัดพะเยา

ประจำวันที่ ๓๐ เมษายน ๒๕๖๕

สำนักงานสาธารณสุขจังหวัดพะเยา ขอรายงานการเตรียมความพร้อม ตามแผนการบริหารจัดการโควิด 19 เปลี่ยนผ่านสู่โรคประจำถิ่น จังหวัดพะเยา ประจำวันที่ ๓๐ เมษายน ๒๕๖๕ ดังนี้

๑. สถานการณ์ความครอบคลุมการได้รับวัคซีนโควิด 19 ประชาชนจังหวัดพะเยา

แผนการบริหารจัดการโควิด 19 เปลี่ยนผ่านสู่โรคประจำถิ่น มาตรการด้าน สาธารณสุข จังหวัดพะเยา กำหนดเป้าหมายการป้องกันโรค โดยให้ประชาชนได้รับวัคซีนตามมาตรฐาน ร้อยละ ๘๐ ในปี ๒๕๖๕ และมีความครอบคลุมวัคซีนในกลุ่มเป้าหมาย ร้อยละ ๑๐๐(เข็มกระตุ้น/เข็มที่ ๓)(ประชาชนตามฐานทะเบียนราษฎรทั้งหมดที่ปรับใหม่ตามประกาศ ศบค.เมื่อวันที่ ๒๐ มกราคม ๒๕๖๕(๔๒๘,๐๐๑ คน)

กลุ่มเป้าหมาย		เข็มที่ ๑	เข็มที่ ๒	เข็มที่ ๓
ประชากรทั้งหมด	ได้รับการฉีดวัคซีนวันนี้	๒๒๔	๙๗๒	๘๔๑
	ผลงานสะสม	๓๓๑,๓๗๙	๓๑๑,๘๔๙	๑๓๙,๖๔๐
	ร้อยละ	๗๗.๔๓	๗๒.๘๖	๓๒.๖๓
กลุ่ม ๖๐๘	ผลงานสะสม	๑๑๐,๑๐๘	๑๐๗,๓๔๖	๕๖,๓๔๙
	ร้อยละความครอบคลุม	๘๐.๕๒	๗๘.๕๐	๔๑.๒๑
เด็กนักเรียนอายุ ๕-๑๑ ปี	ผลงานสะสม	๑๗๑๓๓	ยังไม่มีรายงาน	ยังไม่มีรายงาน
	ร้อยละความครอบคลุม	๖๗.๗๙		

โดยมีรายงานการฉีดในช่วงสงกรานต์ โดยโรงพยาบาลส่งเสริมสุขภาพตำบล ผลงานสะสมในระหว่างวันที่ ๑๑ มกราคม ๒๕๖๕ - ๒๙ เมษายน ๒๕๖๕ ดังนี้

กลุ่มประชาชนทั่วไป ผลงานสะสม ๔๕,๕๔๒ โดส แยกเป็นฉีดเป็นเข็ม ๑ จำนวน ๒,๒๕๔ โดส เข็ม ๒ จำนวน ๒,๕๐๓ โดส เข็ม ๓ จำนวน ๓๘,๘๗๒ โดส และเข็ม ๔ จำนวน ๑,๙๐๕ โดส เข็ม ๕ จำนวน ๘ โดส

๒. สถานการณ์ผู้ป่วย (ระลอกเดือนมกราคม ๒๕๖๕)

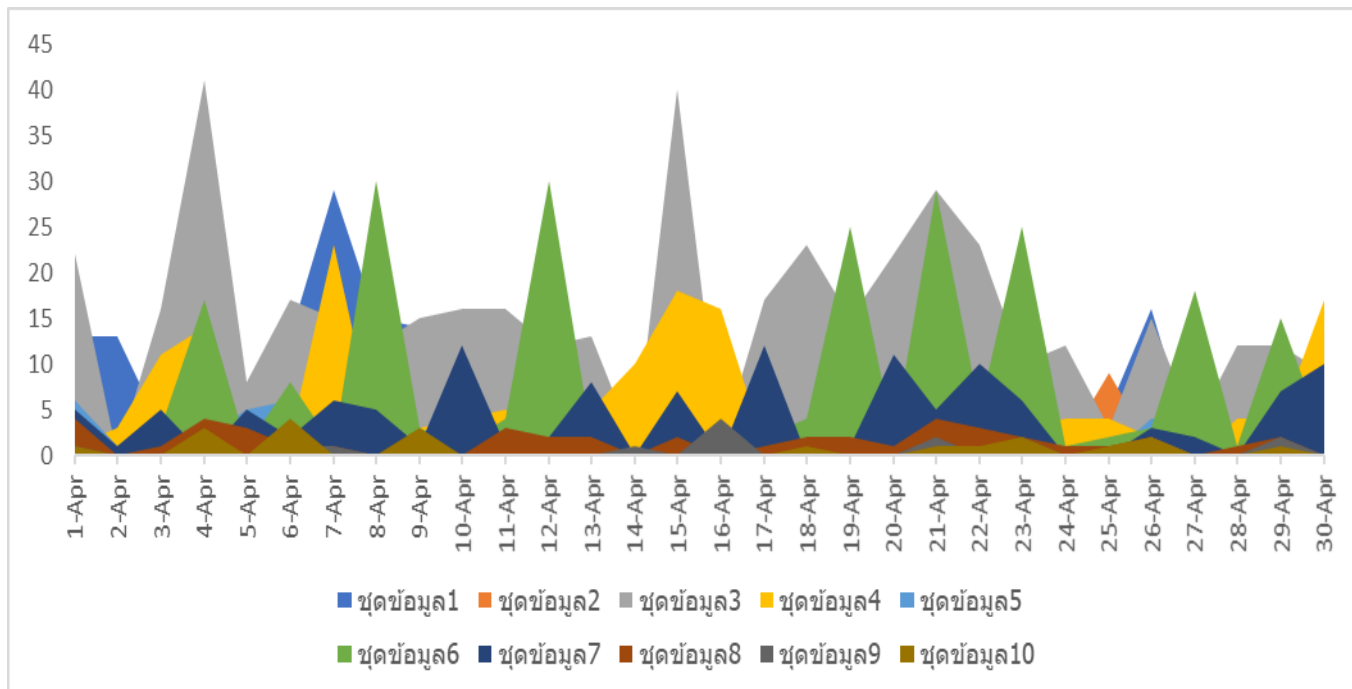
วันนี้มีรายงานผู้ป่วยยืนยันรายใหม่(PCR+) จำนวน ๔๓ ราย จำนวนผู้ป่วยยืนยันรายใหม่(PCR+) เฉลี่ยสะสมในรอบ ๑๔ วัน ที่ผ่านมา เท่ากับ ๔๗ ราย รวมผู้ป่วยยืนยันรายใหม่(PCR+) สะสมทั้งจังหวัดระลอกเดือนมกราคม ๒๕๖๕ จำนวน ๕,๔๓๙ ราย รักษาหายกลับบ้านแล้ว ๔,๐๑๓ ราย ยังคงรักษาตัวในระบบโรงพยาบาล ๓๘๔ ราย ผู้เสียชีวิตสะสม ๔๒ ราย (อัตราป่วยตายร้อยละ ๐.๗๗ : ตัวหารเฉพาะผู้ป่วยยืนยัน PCR) ผู้ป่วยอาการรุนแรง(severe Pneumonia) จำนวน ๖ ราย

ตาราง แสดงจำนวนป่วย ป่วยสะสม อัตราป่วยต่อประชากรแสนคน และจำนวนป่วยในรอบ ๑๔ วันที่ผ่านมา แยกรายอำเภอ จังหวัดพะเยา ปี ๒๕๖๕

	ผู้ป่วยรายใหม่วันนี้	ผู้ป่วยสะสม	อัตราป่วยต่อประชากรแสนคน									จำนวนผู้ป่วยเฉลี่ย 14 วันที่ผ่านมา
				22-Apr	23-Apr	24-Apr	25-Apr	26-Apr	27-Apr	28-Apr	29-Apr	
เมือง	4	1336	1030.59	14	7	2	5	16	0	7	4	7.00
จุน	1	326	645.16	4	7	1	9	1	1	1	0	2.79
เชียงคำ	9	1374	1782.70	23	10	12	3	15	3	12	12	14.07
เชียงม่วน	17	307	1601.88	4	3	4	4	2	0	4	4	4.00
ดอกคำใต้	0	646	909.94	4	0	0	0	4	4	1	0	2.21
ปง	2	543	1026.04	5	25	1	2	3	18	1	15	9.50
แม่ใจ	10	494	1430.64	10	6	0	0	3	2	0	7	4.07
ภูซาง	0	226	711.65	3	2	1	1	2	0	1	2	1.57
ภูพานยาว	0	128	594.99	0	2	0	0	2	0	0	2	0.86
ต่างจังหวัด	0	59		1	2	0	1	2	0	0	1	0.64
รวม	43	5439	1130.97	14.14	13.31	4.37	5.20	10.40	5.82	5.61	9.77	46.71

หมายเหตุ ช่องรวมในแต่ละวัน หมายถึง อัตราป่วยต่อประชากรแสนคน

รูปภาพแสดง แนวโน้มสถานการณ์จำนวนผู้ป่วยยืนยันติดเชื้อโควิด (ระลอกมกราคม ๒๕๖๕) ตามพื้นที่อำเภอ จังหวัดพะเยา เดือนเมษายน ปี พ.ศ. ๒๕๖๕



๓. สถานการณ์ความพร้อมการรองรับผู้ป่วย

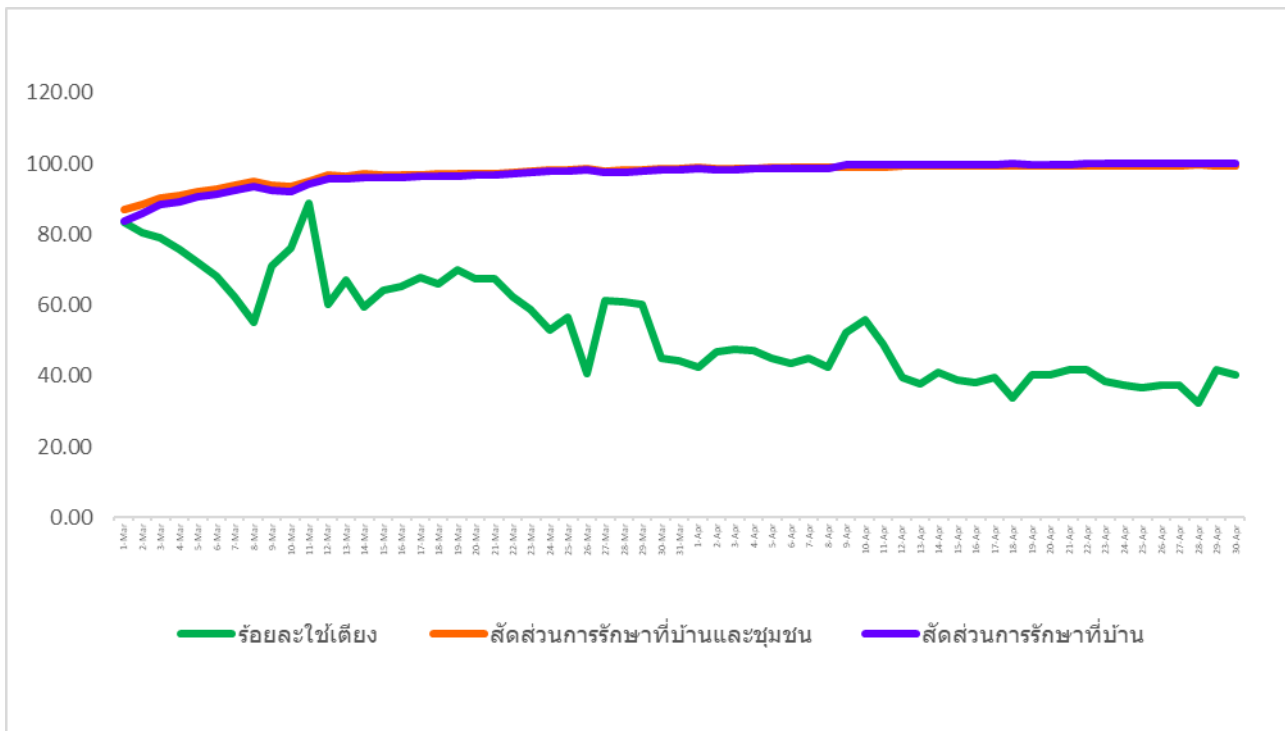
แผนการบริหารจัดการโควิด 19 เปลี่ยนผ่านสู่โรคประจำถิ่น มาตรการด้านการแพทย์ อัตราครองเตียงระดับ ๒,๓ ไม่เกิน ๒๕% ของศักยภาพ โดยการจัดการผู้ติดเชื้อโควิดโอไมครอน จะดูแลตามความรุนแรงของโรค ซึ่งส่วนใหญ่จะไม่มีอาการหรือมีอาการน้อย ให้การรักษา ๖ โดย เจอ แจก จบ แบบไม่บังคับ ให้การดูแลแบบผู้ป่วยนอกและสังเกตอาการตัวเอง ร่วมกับการรักษาที่บ้านและ/หรือชุมชน เน้นความปลอดภัยของผู้ป่วยและลดการพึ่งพารัฐ

ประเภทเตียง		จำนวนเตียง	ใช้ไป	ร้อยละที่ใช้
เตียงระดับ ๒	ระดับ ๒.๑ (สีเหลือง)ใช้ Oxygen low flow	๑๗๗	๘๗	๔๙.๑๕
	ระดับ ๒.๒ (สีส้ม)ใช้ Oxygen high flow	๒๑	๒	๙.๕๒
เตียงระดับ ๓	ใส่ท่อและเครื่องช่วยหายใจ	๑๔	๕	๓๕.๗๑
อัตราครองเตียง ระดับ ๒,๓(นับเฉพาะ ระดับ ๒.๒ และ ๓ เท่ากับ ๗/๓๕ เท่ากับ ๒๐.๐๐)		๒๑๒	๙๔	๔๘.๑๑

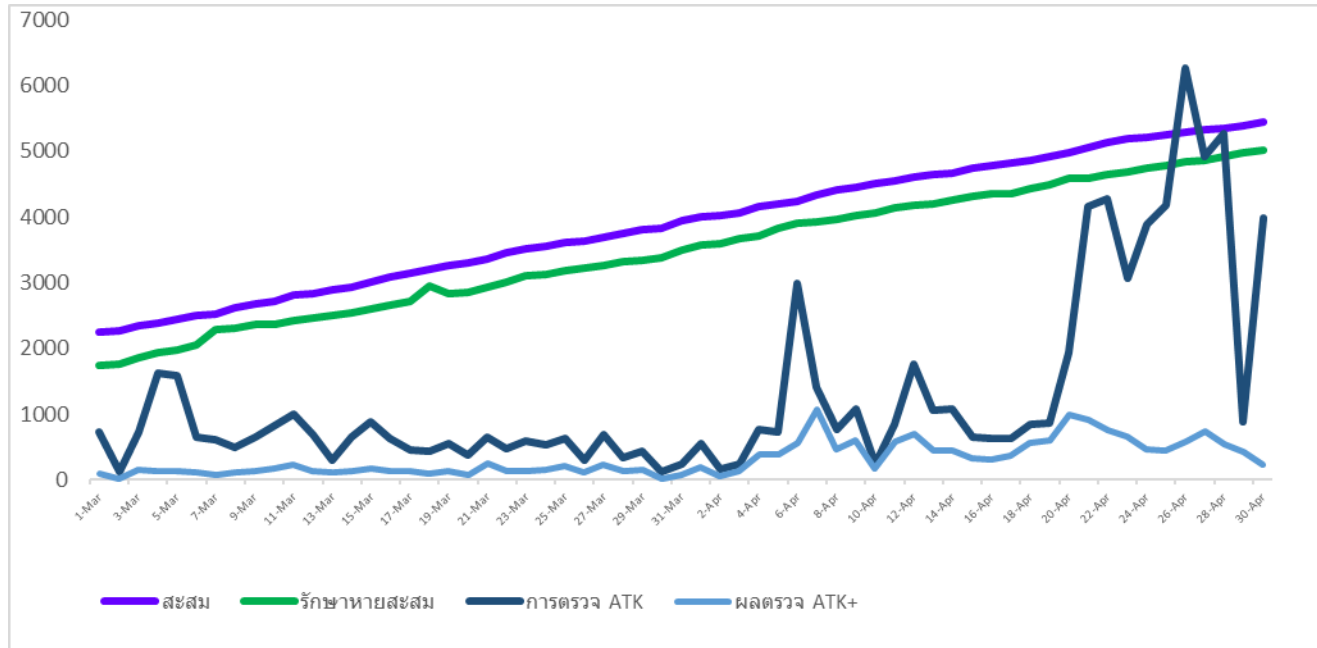
วันที่ ๒๗ เมษายน ๒๕๖๕ สัดส่วนการเข้ารับการรักษาตามมาตรการด้านการแพทย์ ตามนโยบายของรัฐบาล ดังนี้

ประเภทการรักษา	จำนวน	ร้อยละ
รักษาในโรงพยาบาล	๔๓	๘.๔๓
รักษาแบบเคสผู้ป่วยนอก (OPD case) และ self Isolation	๑๘๕	๓๖.๒๗
รักษาที่ศูนย์กักตัวในชุมชน(community Isolation	๐	๐.๐๐
การแยกรักษาที่ตัวที่บ้าน(Home Isolation)	๒๘๒	๕๕.๓๐
รวม	๕๑๐	๑๐๐.๐๐

แนวโน้มการใช้เตียงเพื่อการรักษาในโรงพยาบาลทุกสังกัด สัดส่วนการรักษาที่บ้าน(HI) สัดส่วนการรักษาที่บ้านและชุมชน (HI+CI) แยกรายวัน จังหวัดพะเยา ปี ๒๕๖๕



รูปภาพแสดง สถานการณ์ผู้ป่วยยืนยันรายใหม่ ผู้ป่วยสะสม และการรักษาหายและกลับบ้าน ระลอกเดือน มกราคม (สะสมตั้งแต่ ๑ มกราคม ๒๕๖๕ - ๓๐ เมษายน ๒๕๖๕)



๔. ยาฟาวิพิราเวียร์ ยาคงเหลือที่จัดหาให้ในพื้นที่(ข้อมูล ณ วันที่ ๒๙ เมษายน ๒๕๖๕) จำนวน ๙๕,๒๐๗ เม็ด

๕. การเฝ้าระวังผู้เดินทางเข้าออกด่านพรมแดนบ้านฮวก ตำบลภูซาง อำเภอภูซาง จังหวัดพะเยา วันนี้มีรายงานผู้เดินทางที่ได้รับการอนุญาตเข้าประเทศ ตาม ศบค. สะสมจำแนกตามประเภท ดังนี้

ประเภท ๔ ผู้ขนส่งสินค้าตามความจำเป็น วันนี้มีรายงาน ๕๗ คน รวมสะสมในเดือนเมษายน ๒๕๖๕ จำนวน ๑,๕๔๑ คน ยอดสะสม ๒๐,๓๙๖ คน

ประเภท ๕ ลูกเรือ ผู้ควบคุมพาหนะ วันนี้ไม่มีรายงาน

ประเภท ๖ ผู้เดินทางเข้าราชอาณาจักร ทั้งที่มีสัญชาติไทย และไม่มีสัญชาติไทย ที่ได้รับอนุญาต วันนี้มีรายงานจำนวน ๐ คน รวมสะสมเดือนเมษายน ๒๕๖๕ จำนวน ๖ คน ยอดสะสม ๑๙๕ คน

สำนักงานสาธารณสุขจังหวัดพะเยา
โทรศัพท์ ๐ ๕๔๔๐ ๙๑๓๒
www.cd.ssphayao@gmail.com