



สำนักงานสาธารณสุขจังหวัดพะเยา
Phayao Provincial Public Health Office

บทสรุปสำหรับผู้บริหาร

เพื่อบริหารจัดการสถานการณ์พื้นที่ ตามแผนการบริหารจัดการโควิด 19 เปลี่ยนผ่านสู่โรคประจำถิ่น

ระลอกเดือนมกราคม ๒๕๖๕ จังหวัดพะเยา

ประจำวันที่ ๒๕ เมษายน ๒๕๖๕

สำนักงานสาธารณสุขจังหวัดพะเยา ขอรายงานการเตรียมความพร้อม ตามแผนการบริหารจัดการโควิด 19 เปลี่ยนผ่านสู่โรคประจำถิ่น จังหวัดพะเยา ประจำวันที่ ๒๕ เมษายน ๒๕๖๕ ดังนี้

๑. สถานการณ์ความครอบคลุมการได้รับวัคซีนโควิด 19 ประชาชนจังหวัดพะเยา

แผนการบริหารจัดการโควิด 19 เปลี่ยนผ่านสู่โรคประจำถิ่น มาตรการด้านสาธารณสุข จังหวัดพะเยา กำหนดเป้าหมายการป้องกันโรค โดยให้ประชาชนได้รับวัคซีนตามมาตรฐาน ร้อยละ ๘๐ ในปี ๒๕๖๕ และมีความครอบคลุมวัคซีนในกลุ่มเป้าหมาย ร้อยละ ๑๐๐(เข็มกระตุ้น/เข็มที่ ๓)(ประชาชนตามฐานทะเบียนราษฎร์ทั้งหมดที่ปรับใหม่ตามประกาศ ศบค.เมื่อวันที่ ๒๐ มกราคม ๒๕๖๕(๔๒๘,๐๐๑ คน)

กลุ่มเป้าหมาย		เข็มที่ ๑	เข็มที่ ๒	เข็มที่ ๓
ประชากรทั้งหมด	ได้รับการฉีดวัคซีนวันนี้	๑๐	๒๐	๑๔๗
	ผลงานสะสม	๓๓๐,๘๘๘	๓๑๐,๕๕๕	๑๓๖,๑๑๖
	ร้อยละ	๗๗.๓๑	๗๒.๕๖	๓๑.๘๐
กลุ่ม ๖๐๘	ผลงานสะสม	๑๐๙,๙๖๕	๑๐๗,๑๓๑	๕๕,๑๘๒
	ร้อยละความครอบคลุม	๘๐.๔๒	๗๘.๓๔	๔๐.๓๕
เด็กนักเรียนอายุ ๕-๑๑ ปี	ผลงานสะสม	๑๗๑๓๓	ยังไม่มีรายงาน	ยังไม่มีรายงาน
	ร้อยละความครอบคลุม	๖๗.๗๙		

โดยมีรายงานการฉีดในช่วงสงกรานต์ โดยโรงพยาบาลส่งเสริมสุขภาพตำบล ในวันที่ ๒๑ เมษายน ๒๕๖๕ ดังนี้

กลุ่มประชาชนทั่วไป จำนวน ๖๑๖ โดส แยกเป็นฉีดเป็นเข็ม ๑ จำนวน ๙๐ โดส เข็ม ๒ จำนวน ๑๓๓ โดส เข็ม ๓ จำนวน ๓๑๘ โดส และเข็ม ๔ จำนวน ๗๕ โดส

กลุ่ม ๖๐๘ จำนวน ๒๒๐ โดส แยกเป็นฉีดเป็นเข็ม ๑ จำนวน ๒๖ โดส เข็ม ๒ จำนวน ๒๙ โดส เข็ม ๓ จำนวน ๑๓๖ โดส และเข็ม ๔ จำนวน ๒๙ โดส

รวมเป็นผลงานสะสมในระหว่างวันที่ ๑๔ เมษายน -๒๑ เมษายน ๒๕๖๕ ดังนี้

กลุ่มประชาชนทั่วไป จำนวน ๒,๑๔๗ โดส แยกเป็นฉีดเป็นเข็ม ๑ จำนวน ๒๕๐ โดส เข็ม ๒ จำนวน ๑,๒๒๒ โดส เข็ม ๓ จำนวน ๑,๒๙๙ โดส และเข็ม ๔ จำนวน ๒๓๘ โดส

กลุ่ม ๖๐๘ จำนวน ๗๓๘ โดส แยกเป็นฉีดเป็นเข็ม ๑ จำนวน ๖๕ โดส เข็ม ๒ จำนวน ๖๗ โดส เข็ม ๓ จำนวน ๕๑๙ โดส และเข็ม ๔ จำนวน ๘๗ โดส

๒. สถานการณ์ผู้ป่วย (ระลอกเดือนมกราคม ๒๕๖๕)

วันนี้มีรายงานผู้ป่วยยืนยันรายใหม่(PCR+) จำนวน ๒๕ ราย จำนวนผู้ป่วยยืนยันรายใหม่(PCR+) เฉลี่ยสะสม ในรอบ ๑๔ วัน ที่ผ่านมา เท่ากับ ๕๑ ราย รวมผู้ป่วยยืนยันรายใหม่(PCR+) สะสมทั้งจังหวัดระลอกเดือนมกราคม ๒๕๖๕ จำนวน ๕,๒๔๔ ราย รักษาหายกลับบ้านแล้ว ๔,๗๘๓ ราย ยังคงรักษาตัวในระบบโรงพยาบาล ๔๒๐ ราย วันนี้มีรายงานผู้ป่วยเสียชีวิต ๑ ราย รวมผู้เสียชีวิตสะสม ๔๑ ราย (อัตราป่วยตายร้อยละ ๐.๗๘ : ตัวหารเฉพาะผู้ป่วยยืนยัน PCR) ผู้ป่วยอาการรุนแรง(severe Pneumonia) จำนวน ๕ ราย

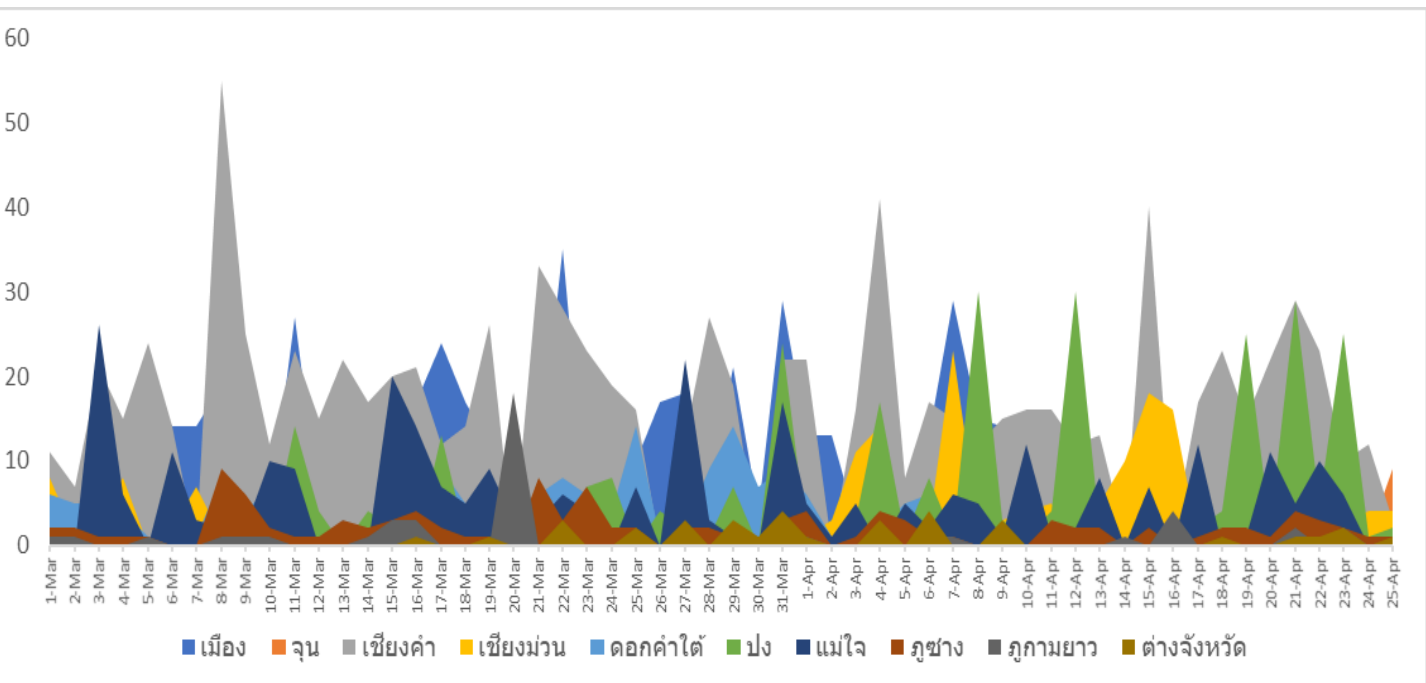
ตาราง แสดงจำนวนป่วย ป่วยสะสม อัตราป่วยต่อประชากรแสนคน และจำนวนป่วยในรอบ ๑๔ วัน ที่ผ่านมา แยกรายอำเภอ จังหวัดพะเยา ปี ๒๕๖๕

	ผู้ป่วยรายใหม่วันนี้	ผู้ป่วยสะสม	อัตราป่วยต่อประชากรแสนคน									จำนวนผู้ป่วยเฉลี่ย 14วันที่ผ่านมา
				17-Apr	18-Apr	19-Apr	20-Apr	21-Apr	22-Apr	23-Apr	24-Apr	
เมือง	5	1307	1008.22	5	5	10	8	10	14	7	2	6.43
จุน	9	326	645.16	2	3	2	2	0	4	7	1	3.00
เชียงคำ	3	1317	1708.75	17	23	15	22	29	23	10	12	16.71
เชียงม่วน	4	278	1450.56	1	1	1	6	6	4	3	4	5.71
ดอกคำใต้	0	636	895.85	1	1	5	4	5	4	0	0	2.00
ปง	2	504	952.34	2	4	25	2	29	5	25	1	9.29
แม่ใจ	0	476	1378.51	12	0	1	11	5	10	6	0	4.50
ภูซาง	1	220	692.76	1	2	2	1	4	3	2	1	1.79
ภูกามยาว	0	122	567.10	0	0	0	0	2	0	2	0	0.64
ต่างจังหวัด	1	58		0	1	0	0	1	1	2	0	0.36
รวม	25	5244	1090.42	8.53	8.32	12.68	11.64	18.92	14.14	13.31	4.37	50.43

หมายเหตุ ช่องรวมในแต่ละวัน หมายถึง อัตราป่วยต่อประชากรแสนคน

รูปภาพแสดง แนวโน้มสถานการณ์จำนวนผู้ป่วยยืนยันติดเชื้อโควิด (ระลอกมกราคม ๒๕๖๕)

ตามพื้นที่อำเภอ จังหวัดพะเยา ปี พ.ศ. ๒๕๖๕



๓. สถานการณ์ความพร้อมการรองรับผู้ป่วย

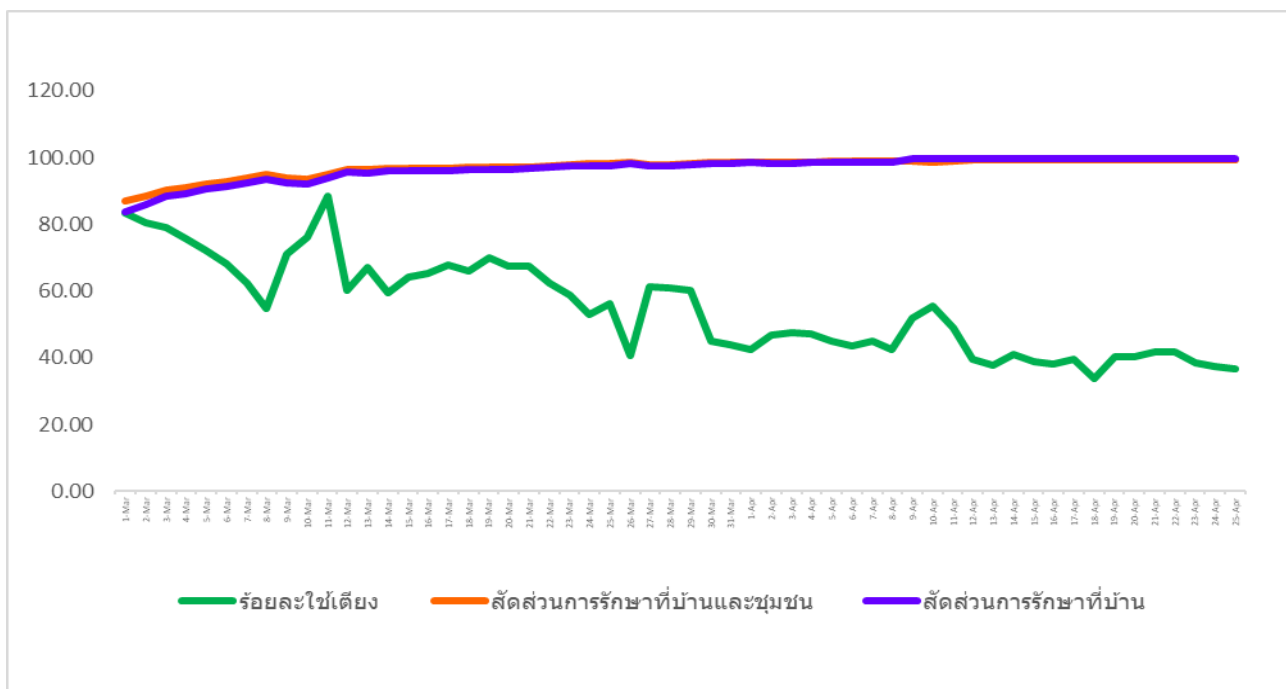
แผนการบริหารจัดการโควิด 19 เปลี่ยนผ่านสู่โรคประจำถิ่น มาตรการด้านการแพทย์ อัตราครองเตียง ระดับ ๒,๓ ไม่เกิน ๒๕% ของศักยภาพ โดยการจัดการผู้ติดเชื้อโควิดโอไมครอน จะดูแลตามความรุนแรงของโรค ซึ่งส่วนใหญ่จะไม่มีอาการหรือมีอาการน้อย ให้การรักษา ำ โดย เจอ แจก จบ แบบไม่บังคับ ให้การดูแลแบบผู้ป่วยนอกและสังเกตอาการตัวเอง ร่วมกับการรักษาที่บ้านและ/หรือชุมชน เน้นความปลอดภัยของผู้ป่วยและลดการพึ่งพารัฐ

ประเภทเตียง		จำนวนเตียง	ใช้ไป	ร้อยละที่ใช้
เตียงระดับ ๒	ระดับ ๒.๑ (สีเหลือง)ใช้ Oxygen low flow	๑๗๗	๗๔	๔๑.๘๑
	ระดับ ๒.๒ (สีส้ม)ใช้ Oxygen high flow	๒๑	๕	๒๓.๘๑
เตียงระดับ ๓	ใส่ท่อและเครื่องช่วยหายใจ	๑๔	๕	๓๕.๗๑
อัตราครองเตียง ระดับ ๒,๓(นับเฉพาะ ระดับ ๒.๒ และ ๓ เท่ากับ ๑๐/๓๕ เท่ากับ ๒๘.๕๗)		๒๑๒	๘๔	๓๙.๖๒

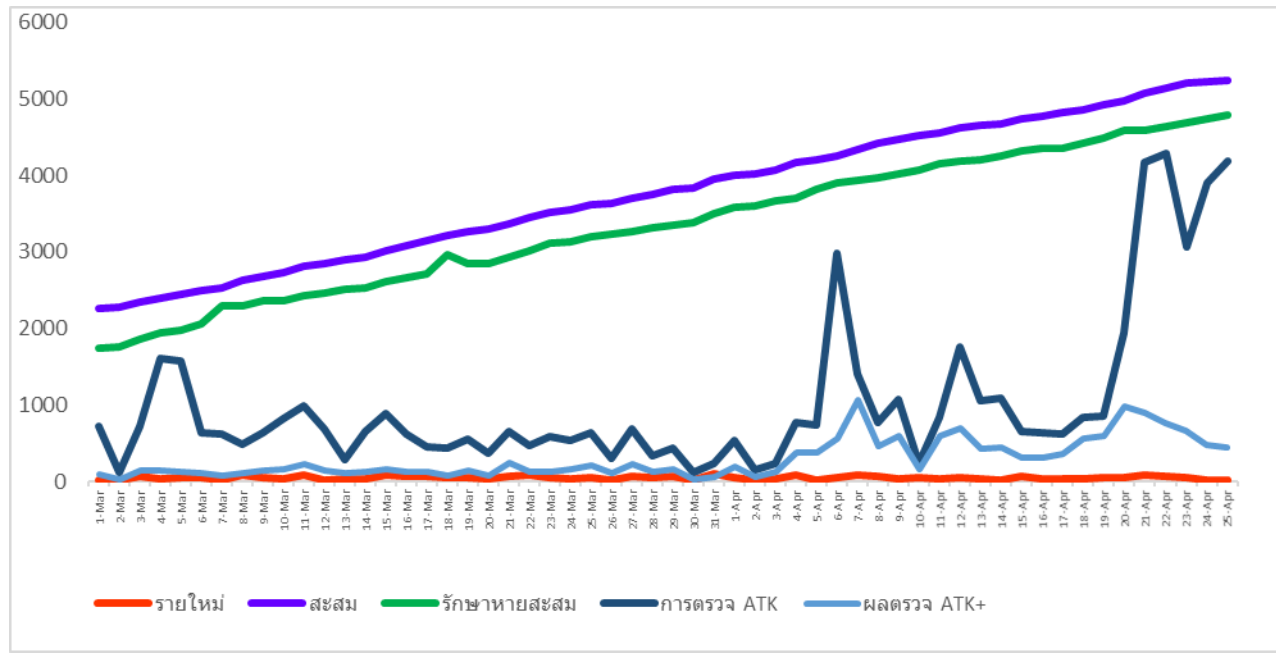
วันที่ ๒๑ เมษายน ๒๕๖๕ สัดส่วนการเข้ารับการรักษาตามมาตรการด้านการแพทย์ ตามนโยบายของรัฐบาล ดังนี้

ประเภทการรักษา	จำนวน	ร้อยละ
รักษาในโรงพยาบาล	๒๕	๕.๖๔
รักษาแบบเคสผู้ป่วยนอก (OPD case) และ self Isolation)	๑๖๗	๓๗.๗๐
รักษาที่ศูนย์กักตัวในชุมชน(community Isolation	๒๐	๔.๕๑
การแยกรักษาที่กักตัวที่บ้าน(Home Isolation)	๒๓๑	๕๒.๑๔
รวม	๔๔๓	๑๐๐.๐๐

แนวโน้มการใช้เตียงเพื่อการรักษาในโรงพยาบาลทุกสังกัด สัดส่วนการรักษาที่บ้าน(HI) สัดส่วนการรักษาที่บ้านและชุมชน (HI+CI) แยกรายวัน จังหวัดพะเยา ปี ๒๕๖๕



**รูปภาพแสดง สถานการณ์ผู้ป่วยยืนยันรายใหม่ ผู้ป่วยสะสม และการรักษาหายและกลับบ้าน ระลอกเดือน
มกราคม (สะสมตั้งแต่ ๑ มกราคม ๒๕๖๕ - ๒๕ เมษายน ๒๕๖๕)**



๔. ยาฟาวิพิราเวียร์ ยาคงเหลือที่จัดหาให้ในพื้นที่ (ข้อมูล ณ วันที่ ๒๔ เมษายน ๒๕๖๕) จำนวน ๘๐,๔๗๑ เม็ด

๕. **การเฝ้าระวังผู้เดินทางเข้าออกด่านพรมแดนบ้านฮวก** ตำบลภูซาง อำเภอภูซาง จังหวัดพะเยา วันนี้มีรายงานผู้เดินทางที่ได้รับการอนุญาตเข้าประเทศ ตาม ศบค. สะสมจำแนกตามประเภท ดังนี้

ประเภท ๔ ผู้ขนส่งสินค้าตามความจำเป็น วันนี้มีรายงาน ๘๗ คน รวมสะสมในเดือนเมษายน ๒๕๖๕ จำนวน ๑,๑๘๓ คน ยอดสะสม ๒๐,๐๐๘ คน

ประเภท ๕ ลูกเรือ ผู้ควบคุมพาหนะ วันนี้ไม่มีรายงาน

ประเภท ๖ ผู้เดินทางเข้าราชอาณาจักร ทั้งที่มีสัญชาติไทย และไม่มีสัญชาติไทย ที่ได้รับอนุญาต วันนี้มีรายงานจำนวน ๐ คน รวมสะสมเดือนเมษายน ๒๕๖๕ จำนวน ๖ คน ยอดสะสม ๑๙๕ คน

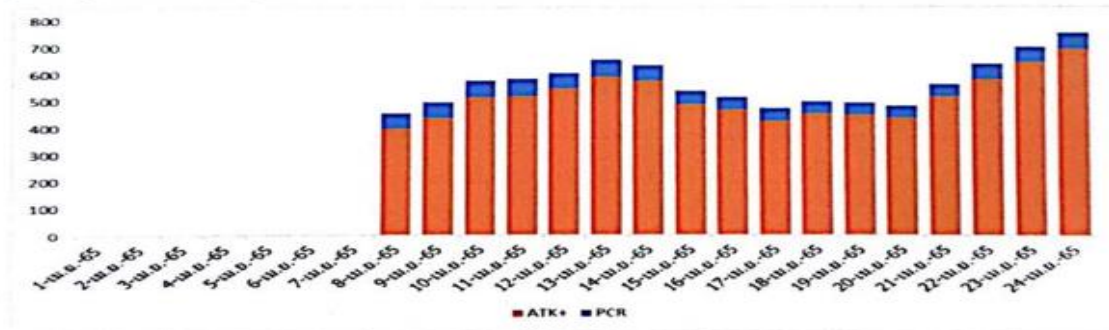


ข่าวสารเพื่อการดูแลสุขภาพ งานประชาสัมพันธ์ สำนักงานสาธารณสุขจังหวัดพะเยา โทร 054-409-199 โทรสาร 054-409-198

สาธารณสุขจังหวัดพะเยา รายงานผลบวกจากการตรวจ ATK สูงกว่ารายงานจำนวนผู้ป่วยยืนยันด้วย RT-PCR ประมาณ 8 - 12 เท่า ประชาชนอย่าชะล่าใจ ยังต้องเข้มข้นในการป้องกันตนเองตามมาตรการ 2 U อย่างเคร่งครัด

วันนี้ (25 เมษายน 2565) นายแพทย์ศุภชัย บุญอำพันธ์ นายแพทย์สาธารณสุขจังหวัดพะเยา กล่าวว่าการเฝ้าระวัง ติดตาม สถานการณ์โรคโควิด19 จังหวัดพะเยา ช่วงหลังเทศกาลสงกรานต์ พบว่า แม้ว่าจำนวนผู้ป่วยยืนยัน PCR ในพื้นที่จังหวัดพะเยาค่อนข้างคงตัว เฉลี่ยวันละ 50-60 คนโดยประมาณ แต่มีข้อสังเกตว่าจำนวนผู้ป่วยเข้าข่ายสงสัย จากการตรวจด้วยชุดทดสอบ (ATK) ยังพบค่อนข้างสูง ประมาณ 8-12 เท่าของผู้ป่วยยืนยัน ด้วย RT-PCR และรายงานล่าสุดข้อมูลวันที่ 20 เมษายน 2565 พบผู้ป่วยเข้าข่ายสงสัยจากการตรวจด้วยชุดทดสอบ (ATK) จำนวน 1,048 ราย และตั้งแต่ช่วงหลังเทศกาลสงกรานต์ พบค่าเฉลี่ย 7 วัน ผู้ป่วยเข้าข่ายสงสัย จากการตรวจด้วยชุดทดสอบ (ATK) อยู่ระหว่าง 500-600 รายต่อวัน ซึ่งสูงกว่าก่อนช่วงก่อนสงกรานต์อย่างชัดเจน

รูปภาพ แสดงค่าเฉลี่ยย้อนหลัง 7 วันของผู้ป่วยยืนยัน RT-PCR และผู้ป่วยเข้าข่ายสงสัยจากการตรวจด้วยชุดทดสอบ (ATK) จังหวัดพะเยา (ตั้งแต่วันที่ 8 เมษายน 2565 - 24 เมษายน 2565)



ทั้งนี้ ยังสื่อสารและให้คำแนะนำแก่ประชาชนทุกกลุ่มวัย ว่า อย่าชะล่าใจ ยังต้องเข้มข้นในการป้องกันตนเองตามมาตรการ 2 U อย่างเคร่งครัด โดย U ที่ ๑ คือ Universal Prevention จำเป็นอย่างยิ่งที่ต้องสวมหน้ากาก เว้นระยะห่างขณะต้องใกล้ชิดกลุ่มเสี่ยง ได้แก่ ผู้สูงวัย เด็กเล็ก ผู้ที่มีโรคเรื้อรัง รวมทั้ง งดการทานอาหารหรือเครื่องดื่มร่วมกับผู้สูงวัย หากจำเป็นให้ใช้เวลาน้อยที่สุดและ U ที่ ๒ คือ Universal Vaccination "ฉีดวัคซีนทุกกลุ่มอายุ" โดยเฉพาะผู้สูงวัยและกลุ่มโรคเรื้อรัง

นายแพทย์ศุภชัย กล่าวต่อว่า แม้ว่าขณะนี้ประเทศไทย จะเตรียมปรับแผนการบริหารจัดการโรคโควิด19 ให้เป็นโรคประจำถิ่น ตั้งแต่วันที่ ๑ กรกฎาคม ๒๕๖๕ เป็นต้นไปและช่วงนี้ทุกจังหวัดต้องจัดทำแผนและมาตรการเชิงรุกให้ครอบคลุมทุกมิติ ทั้งในด้านสาธารณสุข ด้านการแพทย์ ด้านกฎหมายและสังคม ด้านการสื่อสารและประชาสัมพันธ์ เพื่อให้ประชาชนกลับมาใช้ชีวิตได้ตามปกติ ด้วยการปรับการบริหารจัดการโรคโควิด19 สู่โรคประจำถิ่น ซึ่งมีปัจจัยสำคัญ คือ การเพิ่มความครอบคลุมในการฉีดวัคซีนให้กับประชาชน ประกอบกับความร่วมมือในการปฏิบัติตามมาตรการป้องกันโรค ทั้งระดับบุคคล และองค์กรเป็นอย่างดี อันจะช่วยป้องกันและควบคุมการแพร่ระบาด ตลอดจนลดความรุนแรงและการเสียชีวิตจากโรคโควิด 19

สำนักงานสาธารณสุขจังหวัดพะเยา

โทรศัพท์ ๐ ๕๔๔๐ ๙๑๓๒

www.cd.ssphayao@gmail.com

