



## บทสรุปสำหรับผู้บริหาร

# เพื่อบริหารจัดการสถานการณ์พื้นที่ ตามแผนการบริหารจัดการโควิด 19 เปลี่ยนผ่านสู่โรคประจำถิ่น ระลอกเดือนมกราคม ๒๕๖๕ จังหวัดพะเยา ประจำวันที่ ๒๓ เมษายน ๒๕๖๕

สำนักงานสาธารณสุขจังหวัดพะเยา ขอรายงานการเตรียมความพร้อม ตามแผนการบริหารจัดการโควิด 19 เปลี่ยนผ่านสู่โรคประจำถิ่น จังหวัดพะเยา ประจำวันที่ ๒๓ เมษายน ๒๕๖๕ ดังนี้

### ๑. สถานการณ์ความครอบคลุมการได้รับวัคซีนโควิด 19 ประชาชนจังหวัดพะเยา

แผนการบริหารจัดการโควิด 19 เปลี่ยนผ่านสู่โรคประจำถิ่น มาตรการด้านสาธารณสุข จังหวัดพะเยา กำหนดเป้าหมายการป้องกันโรค โดยให้ประชาชนได้รับวัคซีนตามมาตรฐาน ร้อยละ ๘๐ ในปี ๒๕๖๕ และมีความครอบคลุมวัคซีนในกลุ่มเป้าหมาย ร้อยละ ๑๐๐(เข็มกระตุ้น/เข็มที่ ๓)(ประชาชนตามฐานทะเบียนราษฎรทั้งหมดที่ปรับใหม่ตามประกาศ ศบค.เมื่อวันที่ ๒๐ มกราคม ๒๕๖๕(๔๒๘,๐๐๑ คน)

กลุ่มเป้าหมาย		เข็มที่ ๑	เข็มที่ ๒	เข็มที่ ๓
ประชากรทั้งหมด	ได้รับการฉีดวัคซีนวันนี้	๓๘๑	๑,๐๒๒	๑,๔๖๒
	ผลงานสะสม	๓๓๐,๘๘๘	๓๑๐,๕๓๕	๑๓๕,๙๖๙
	ร้อยละ	๗๗.๓๑	๗๒.๕๕	๓๑.๗๗
กลุ่ม ๖๐๘	ผลงานสะสม	๑๐๙,๙๖๓	๑๐๗,๑๑๘	๕๕,๑๑๖
	ร้อยละความครอบคลุม	๘๐.๔๑	๗๘.๓๓	๔๐.๓๑
เด็กนักเรียนอายุ ๕-๑๑ ปี	ผลงานสะสม	๑๗๑๓๓	ยังไม่มีรายงาน	ยังไม่มีรายงาน
	ร้อยละความครอบคลุม	๖๗.๗๙		

โดยมีรายงานการฉีดในช่วงสงกรานต์ โดยโรงพยาบาลส่งเสริมสุขภาพตำบล ในวันที่ ๒๑ เมษายน ๒๕๖๕ ดังนี้

กลุ่มประชาชนทั่วไป จำนวน ๖๑๖ โดส แยกเป็นฉีดเป็นเข็ม ๑ จำนวน ๙๐ โดส เข็ม ๒ จำนวน ๑๓๓ โดส เข็ม ๓ จำนวน ๓๑๘ โดส และเข็ม ๔ จำนวน ๗๕ โดส

กลุ่ม ๖๐๘ จำนวน ๒๒๐ โดส แยกเป็นฉีดเป็นเข็ม ๑ จำนวน ๒๖ โดส เข็ม ๒ จำนวน ๒๙ โดส เข็ม ๓ จำนวน ๑๓๖ โดส และเข็ม ๔ จำนวน ๒๙ โดส

รวมเป็นผลงานสะสมในระหว่างวันที่ ๑๔ เมษายน -๒๑ เมษายน ๒๕๖๕ ดังนี้

กลุ่มประชาชนทั่วไป จำนวน ๒,๑๔๗ โดส แยกเป็นฉีดเป็นเข็ม ๑ จำนวน ๒๕๐ โดส เข็ม ๒ จำนวน ๑,๒๒๒ โดส เข็ม ๓ จำนวน ๑,๒๙๙ โดส และเข็ม ๔ จำนวน ๒๓๘ โดส

กลุ่ม ๖๐๘ จำนวน ๗๓๘ โดส แยกเป็นฉีดเป็นเข็ม ๑ จำนวน ๖๕ โดส เข็ม ๒ จำนวน ๖๗ โดส เข็ม ๓ จำนวน ๕๑๙ โดส และเข็ม ๔ จำนวน ๘๗ โดส

## ๒. สถานการณ์ผู้ป่วย (ระลอกเดือนมกราคม ๒๕๖๕)

วันนี้มีรายงานผู้ป่วยยืนยันรายใหม่(PCR+) จำนวน ๖๔ ราย จำนวนผู้ป่วยยืนยันรายใหม่(PCR+) เฉลี่ยสะสม ในรอบ ๑๔ วัน ที่ผ่านมา เท่ากับ ๕๒ ราย รวมผู้ป่วยยืนยันรายใหม่(PCR+) สะสมทั้งจังหวัดระลอกเดือนมกราคม ๒๕๖๕ จำนวน ๕,๑๙๘ ราย รักษาหายกลับบ้านแล้ว ๔,๖๘๘ ราย ยังคงรักษาตัวในระบบโรงพยาบาล ๔๗๐ ราย ผู้เสียชีวิตสะสม ๔๐ ราย (อัตราป่วยตายน้อยละ ๐.๗๗ : ตัวหารเฉพาะผู้ป่วยยืนยัน PCR ) ผู้ป่วยอาการรุนแรง(severe Pneumonia) จำนวน ๔ ราย

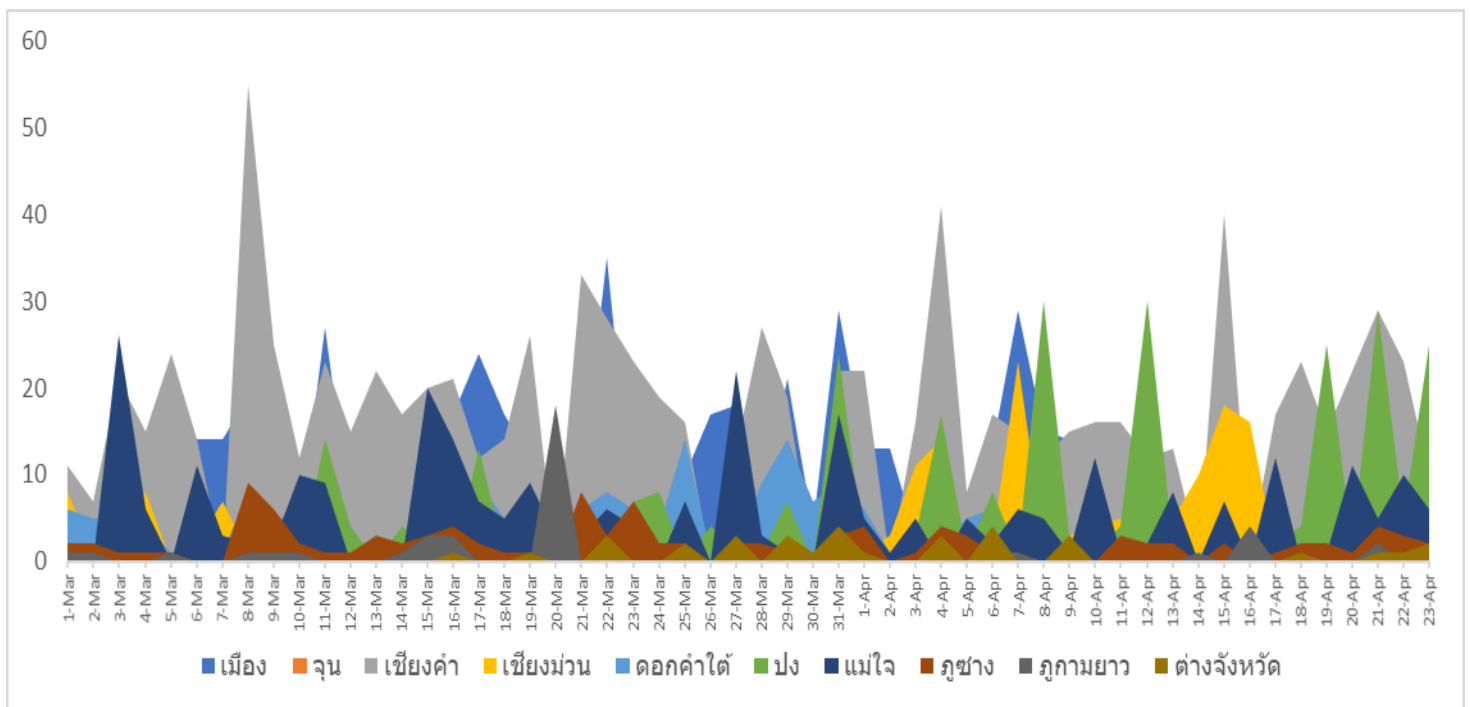
ตาราง แสดงจำนวนป่วย ป่วยสะสม อัตราป่วยต่อประชากรแสนคน และจำนวนป่วยในรอบ ๑๔ วัน ที่ผ่านมา แยกรายอำเภอ จังหวัดพะเยา ปี ๒๕๖๕

	ผู้ป่วยรายใหม่วันนี้	ผู้ป่วยสะสม	อัตราป่วยต่อปชก.แสนคน	อัตราป่วยต่อประชากรแสนคน							จำนวนผู้ป่วยเฉลี่ย 14วันที่ผ่านมา
				16-Apr	17-Apr	18-Apr	19-Apr	20-Apr	21-Apr	22-Apr	
เมือง	7	1300	1002.82	5	5	5	10	8	10	14	7.79
จุน	7	316	625.37	6	2	3	2	2	0	4	2.79
เชียงคำ	10	1302	1689.29	1	17	23	15	22	29	23	17.36
เชียงม่วน	3	270	1408.82	16	1	1	1	6	6	4	5.71
ดอกคำใต้	0	636	895.85	2	1	1	5	4	5	4	2.29
ปง	25	501	946.68	1	2	4	25	2	29	5	7.71
แม่ใจ	6	476	1378.51	0	12	0	1	11	5	10	5.00
กุซาง	2	218	686.46	0	1	2	2	1	4	3	1.71
ภูกามยาว	2	122	567.10	4	0	0	0	0	2	0	0.57
ต่างจังหวัด	2	57		0	0	1	0	0	1	1	0.43
<b>รวม</b>	<b>64</b>	<b>5198</b>	<b>1080.85</b>	<b>7.28</b>	<b>8.53</b>	<b>8.32</b>	<b>12.68</b>	<b>11.64</b>	<b>18.92</b>	<b>14.14</b>	<b>51.36</b>

หมายเหตุ ช่องรวมในแต่ละวัน หมายถึง อัตราป่วยต่อประชากรแสนคน

## รูปภาพแสดง แนวโน้มสถานการณ์จำนวนผู้ป่วยยืนยันติดเชื้อโควิด (ระลอกมกราคม ๒๕๖๕)

ตามพื้นที่อำเภอ จังหวัดพะเยา ปี พ.ศ. ๒๕๖๕



### ๓. สถานการณ์ความพร้อมการรองรับผู้ป่วย

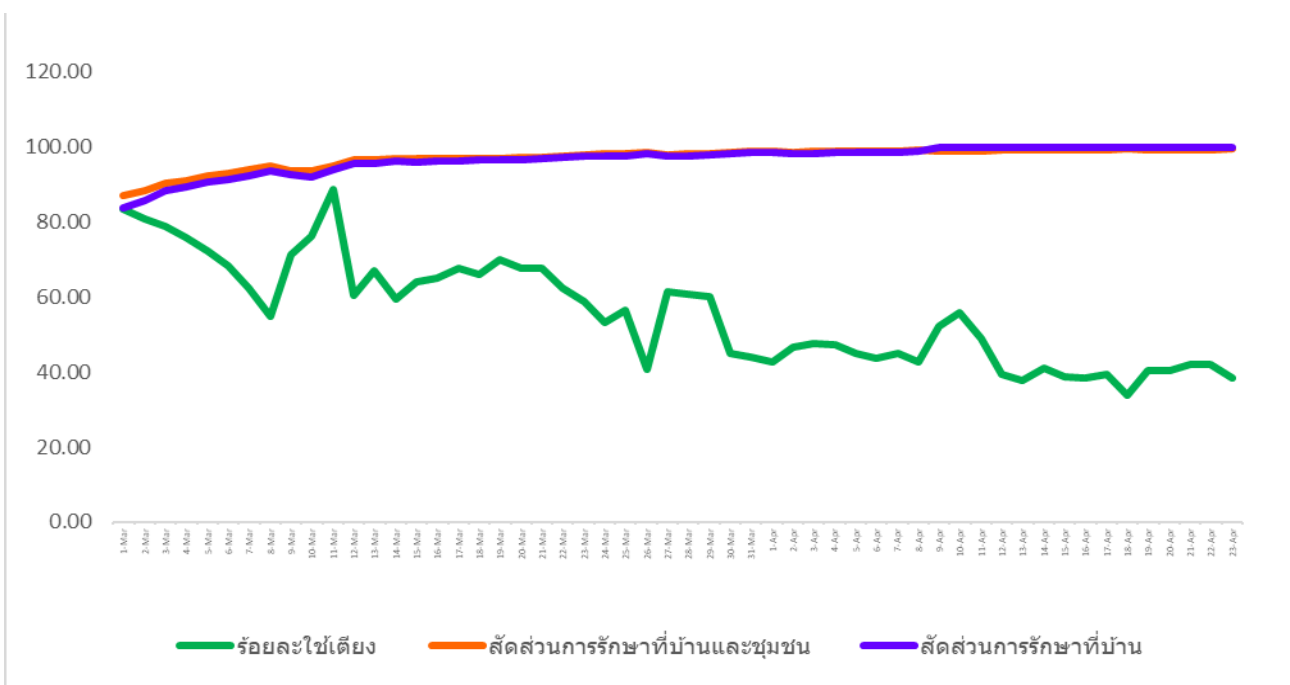
แผนการบริหารจัดการโควิด 19 เปลี่ยนผ่านสู่โรคประจำถิ่น มาตรการด้านการแพทย์ อัตราครองเตียงระดับ ๒,๓ ไม่เกิน ๒๕% ของศักยภาพ โดยการจัดการผู้ติดเชื้อโควิดโอไมครอน จะดูแลตามความรุนแรงของโรค ซึ่งส่วนใหญ่จะไม่มีอาการหรือมีอาการน้อย ให้การรักษา ๖ โดย เจอ แจก จบ แบบไม่บังคับ ให้การดูแลแบบผู้ป่วยนอกและสังเกตอาการตัวเอง ร่วมกับการรักษาที่บ้านและ/หรือชุมชน เน้นความปลอดภัยของผู้ป่วยและลดการพึ่งพารัฐ

ประเภทเตียง		จำนวนเตียง	ใช้ไป	ร้อยละที่ใช้
เตียงระดับ ๒	ระดับ ๒.๑ (สีเหลือง)ใช้ Oxygen low flow	๑๗๗	๖๐	๓๓.๘๐
	ระดับ ๒.๒ (สีส้ม)ใช้ Oxygen high flow	๒๑	๖	๒๘.๕๗
เตียงระดับ ๓	ใส่ท่อและเครื่องช่วยหายใจ	๑๔	๗	๕๐.๐๐
<b>อัตราครองเตียง ระดับ ๒,๓(นับเฉพาะ ระดับ ๒.๒ และ ๓ เท่ากับ ๑๓/๓๕ เท่ากับ ๓๗.๑๔)</b>		๒๑๒	๗๓	๓๔.๔๓

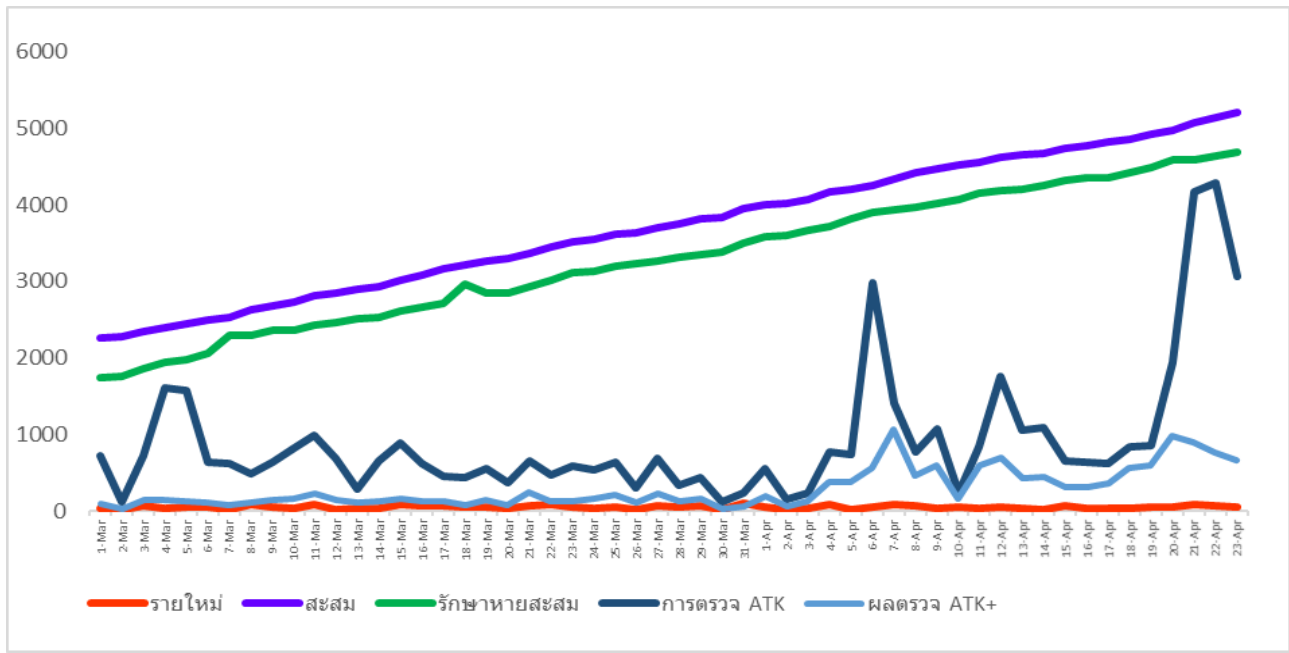
วันที่ ๒๑ เมษายน ๒๕๖๕ สัดส่วนการเข้ารับการรักษาตามมาตรการด้านการแพทย์ ตามนโยบายของรัฐบาล ดังนี้

ประเภทการรักษา	จำนวน	ร้อยละ
รักษาในโรงพยาบาล	๖๔	๘.๓๘
รักษาแบบเคสผู้ป่วยนอก (OPD case) และ self Isolation)	๑๘๖	๒๔.๓๘
รักษาที่ศูนย์กักตัวในชุมชน( community Isolation	๐	๐.๐๐
การแยกรักษาที่กักตัวที่บ้าน(Home Isolation)	๕๑๓	๖๗.๒๓
<b>รวม</b>	<b>๗๖๓</b>	<b>๑๐๐.๐๐</b>

แนวโน้มการใช้เตียงเพื่อการรักษาในโรงพยาบาลทุกสังกัด สัดส่วนการรักษาที่บ้าน(HI) สัดส่วนการรักษาที่บ้านและชุมชน(HI+CI) แยกรายวัน จังหวัดพะเยา ปี ๒๕๖๕



**รูปภาพแสดง สถานการณ์ผู้ป่วยยืนยันรายใหม่ ผู้ป่วยสะสม และการรักษาหายและกลับบ้าน ระลอกเดือน  
มกราคม (สะสมตั้งแต่ ๑ มกราคม ๒๕๖๕ – ๒๓ เมษายน ๒๕๖๕)**



๔. ยาฟาวิพิราเวียร์ ยาคงเหลือที่จัดหาให้ในพื้นที่ ( ข้อมูล ณ วันที่ ๒๒ เมษายน ๒๕๖๕ ) จำนวน ๒๓,๙๓๗ เม็ด

๕. การเฝ้าระวังผู้เดินทางเข้าออกด่านพรมแดนบ้านฮวก ตำบลภูซาง อำเภอภูซาง จังหวัดพะเยา วันนี้มีรายงานผู้เดินทางที่ได้รับการอนุญาตเข้าประเทศ ตาม ศบค. สะสมจำแนกตามประเภท ดังนี้

ประเภท ๔ ผู้ขนส่งสินค้าตามความจำเป็น วันนี้มีรายงาน ๔๕ คน รวมสะสมในเดือนเมษายน ๒๕๖๕ จำนวน ๑,๐๘๙ คน ยอดสะสม ๑๙,๙๕๖ คน

ประเภท ๕ ลูกเรือ ผู้ควบคุมพาหนะ วันนี้ไม่มีรายงาน

ประเภท ๖ ผู้เดินทางเข้าราชอาณาจักร ทั้งที่มีสัญชาติไทย และไม่มีสัญชาติไทย ที่ได้รับอนุญาต วันนี้มีรายงานจำนวน ๐ คน รวมสะสมเดือนเมษายน ๒๕๖๕ จำนวน ๖ คน ยอดสะสม ๑๙๕ คน

สำนักงานสาธารณสุขจังหวัดพะเยา

โทรศัพท์ ๐ ๕๔๔๐ ๙๓๓๒

www.cd.ssphayao@gmail.com