



บทสรุปสำหรับผู้บริหาร

เพื่อบริหารจัดการสถานการณ์พื้นที่ ตามแผนการบริหารจัดการโควิด 19 เปลี่ยนผ่านสู่โรคประจำถิ่น ระลอกเดือนมกราคม ๒๕๖๕ จังหวัดพะเยา ประจำวันที่ ๒๒ เมษายน ๒๕๖๕

สำนักงานสาธารณสุขจังหวัดพะเยา ขอรายงานการเตรียมความพร้อม ตามแผนการบริหารจัดการโควิด 19 เปลี่ยนผ่านสู่โรคประจำถิ่น จังหวัดพะเยา ประจำวันที่ ๒๒ เมษายน ๒๕๖๕ ดังนี้

๑. สถานการณ์ความครอบคลุมการได้รับวัคซีนโควิด 19 ประชาชนจังหวัดพะเยา

แผนการบริหารจัดการโควิด 19 เปลี่ยนผ่านสู่โรคประจำถิ่น มาตรการด้านสาธารณสุข จังหวัดพะเยา กำหนดเป้าหมายการป้องกันโรค โดยให้ประชาชนได้รับวัคซีนตามมาตรฐาน ร้อยละ ๘๐ ในปี ๒๕๖๕ และมีความครอบคลุมวัคซีนในกลุ่มเป้าหมาย ร้อยละ ๑๐๐(เข็มกระตุ้น/เข็มที่ ๓)(ประชาชนตามฐานทะเบียนราษฎรทั้งหมดที่ปรับใหม่ตามประกาศ ศบค.เมื่อวันที่ ๒๐ มกราคม ๒๕๖๕(๔๒๘,๐๐๑ คน)

กลุ่มเป้าหมาย		เข็มที่ ๑	เข็มที่ ๒	เข็มที่ ๓
ประชากรทั้งหมด	ได้รับการฉีดวัคซีนวันนี้	๑๕๖	๙๕๔	๔๕๘
	ผลงานสะสม	๓๓๐,๕๐๗	๓๐๙,๕๑๓	๑๓๔,๕๐๗
	ร้อยละ	๗๗.๒๒	๗๒.๓๒	๓๑.๔๓
กลุ่ม ๖๐๘	ผลงานสะสม	๑๐๙,๙๑๔	๑๐๖,๙๙๖	๕๔,๖๔๔
	ร้อยละความครอบคลุม	๘๐.๓๘	๗๘.๒๔	๓๙.๙๖
เด็กนักเรียนอายุ ๕-๑๑ ปี	ผลงานสะสม	๑๗๑๓๓	ยังไม่มีรายงาน	ยังไม่มีรายงาน
	ร้อยละความครอบคลุม	๖๗.๗๙		

โดยมีรายงานการฉีดในช่วงสงกรานต์ โดยโรงพยาบาลส่งเสริมสุขภาพตำบล ในวันที่ ๒๑ เมษายน ๒๕๖๕ ดังนี้

กลุ่มประชาชนทั่วไป จำนวน ๖๑๖ โดส แยกเป็นฉีดเป็นเข็ม ๑ จำนวน ๙๐ โดส เข็ม ๒ จำนวน ๑๓๓ โดส เข็ม ๓ จำนวน ๓๑๘ โดส และเข็ม ๔ จำนวน ๗๕ โดส

กลุ่ม ๖๐๘ จำนวน ๒๒๐ โดส แยกเป็นฉีดเป็นเข็ม ๑ จำนวน ๒๖ โดส เข็ม ๒ จำนวน ๒๙ โดส เข็ม ๓ จำนวน ๑๓๖ โดส และเข็ม ๔ จำนวน ๒๙ โดส

รวมเป็นผลงานสะสมในระหว่างวันที่ ๑๔ เมษายน -๒๑ เมษายน ๒๕๖๕ ดังนี้

กลุ่มประชาชนทั่วไป จำนวน ๒,๑๔๗ โดส แยกเป็นฉีดเป็นเข็ม ๑ จำนวน ๒๕๐ โดส เข็ม ๒ จำนวน ๑,๒๒๒ โดส เข็ม ๓ จำนวน ๑,๒๙๙ โดส และเข็ม ๔ จำนวน ๒๓๘ โดส

กลุ่ม ๖๐๘ จำนวน ๗๓๘ โดส แยกเป็นฉีดเป็นเข็ม ๑ จำนวน ๖๕ โดส เข็ม ๒ จำนวน ๖๗ โดส เข็ม ๓ จำนวน ๕๑๙ โดส และเข็ม ๔ จำนวน ๘๗ โดส

รายงานผลการฉีดวัคซีนโควิดในช่วง วันที่ 14 - 21 เม.ย. 65													
ลำดับ	อำเภอ	ชื่อหน่วยให้บริการ	เข็ม 1	เข็ม 2	เข็ม 3	เข็ม 4	รวม	กลุ่ม 608					ร้อยละ ในกลุ่ม
								เข็ม 1	เข็ม 2	เข็ม 3	เข็ม 4	รวม	
1	จุน	โรงพยาบาลส่งเสริมสุขภาพตำบล	0	1	4	1	6	0	1	1	1	3	50.00
2	จุน	โรงพยาบาลส่งเสริมสุขภาพตำบลทุ่งรวงทอง	4	3	22	3	32	3	1	4	2	10	31.25
3	จุน	โรงพยาบาลส่งเสริมสุขภาพตำบลห้วยยางขาม	0	1	31	1	33	0	1	10	0	11	33.33
4	จุน	โรงพยาบาลจุน	5	4	30	10	49	2	2	16	6	26	53.06
จุน			9	9	87	15	120	5	5	31	9	50	41.67
1	เชียงคำ	โรงพยาบาลส่งเสริมสุขภาพตำบลบ้านผาสด	5	2	65	8	80	5	1	30	5	41	51.25
2	เชียงคำ	โรงพยาบาลส่งเสริมสุขภาพตำบลเวียง อ.เชียงคำ จ.พะเยา	0	0	4	0	4	0	0	0	0	0	0.00
3	เชียงคำ	โรงพยาบาลส่งเสริมสุขภาพตำบลบ้านฝายกวาง	2	2	41	31	76	0	1	16	14	31	40.79
4	เชียงคำ	โรงพยาบาลส่งเสริมสุขภาพตำบลงิ้วคำ	2	2	24	2	30	1	2	11	0	14	46.67
5	เชียงคำ	โรงพยาบาลส่งเสริมสุขภาพตำบลร่มเย็น	1	2	4	0	7	0	2	1	0	3	42.86
6	เชียงคำ	โรงพยาบาลส่งเสริมสุขภาพตำบลแม่ลาว	3	1	44	0	48	1	0	16	0	17	35.42
	เชียงคำ	โรงพยาบาลส่งเสริมสุขภาพตำบลสันป่าฝาง	1	2	47	4	54	0	0	20	1	21	38.89
7	เชียงคำ	โรงพยาบาลส่งเสริมสุขภาพตำบลบ้านปางถ้ำ	0	0	6	0	6	0	0	0	0	0	0.00
เชียงคำ			14	11	235	45	305	7	6	94	20	127	41.64
1	เชียงม่วน	โรงพยาบาลเชียงม่วน	8	0	47	18	73	3	0	19	6	28	38.36
เชียงม่วน			8	0	47	18	73	3	0	19	6	28	38.36
1	ดอกคำใต้	โรงพยาบาลส่งเสริมสุขภาพตำบลบ้านถ้ำ	0	1	15	3	19	0	1	9	2	12	63.16
2	ดอกคำใต้	โรงพยาบาลส่งเสริมสุขภาพตำบลบ้านถ้ำเจริญราษฎร์	1	1	31	16	49	1	1	14	14	30	61.22
3	ดอกคำใต้	โรงพยาบาลส่งเสริมสุขภาพตำบลบ้านปิน	11	16	123	4	154	6	6	52	2	66	42.86
	ดอกคำใต้	โรงพยาบาลส่งเสริมสุขภาพตำบลหนองหม่ม	0	0	2	0	2	0	0	1	0	1	50.00
4	ดอกคำใต้	โรงพยาบาลดอกคำใต้	69	105	97	26	297	15	19	50	7	91	30.64
ดอกคำใต้			81	123	268	49	521	22	27	126	25	200	38.39
1	ปง	โรงพยาบาลส่งเสริมสุขภาพตำบลบ้านสบขาม	0	0	6	0	6	0	0	1	0	1	16.67
2	ปง	โรงพยาบาลปง	32	253	12	1	298	0	8	2	0	10	3.36
ปง			32	253	18	1	304	0	8	3	0	11	3.62
1	ภูพานยาว	โรงพยาบาลส่งเสริมสุขภาพตำบลคงเงิน	0	1	1	1	3	0	1	0	0	1	33.33
ภูพานยาว			0	1	1	1	3	0	1	0	0	1	33.33
1	ภูซาง	โรงพยาบาลส่งเสริมสุขภาพตำบลบ้านม่วงชุม	3	2	12	16	33	0	0	5	4	9	27.27
	ภูซาง	โรงพยาบาลส่งเสริมสุขภาพตำบลทุ่งกล้วย	4	16	130	0	150	1	10	54	0	65	43.33
	ภูซาง	โรงพยาบาลส่งเสริมสุขภาพตำบลเชียงแวง	0	0	11	1	12	0	0	1	1	2	16.67
	ภูซาง	โรงพยาบาลส่งเสริมสุขภาพตำบลบ้านคอนมูล	3	6	49	2	60	1	1	23	2	27	45.00
2	ภูซาง	โรงพยาบาลภูซาง	0	0	3	10	13	0	0	0	6	6	46.15
ภูซาง			10	24	205	29	268	2	11	83	13	109	40.67
1	เมืองพะเยา	โรงพยาบาลส่งเสริมสุขภาพตำบลบ้านร่องคำหลวง	0	0	6	3	9	0	0	3	1	4	44.44
2	เมืองพะเยา	โรงพยาบาลส่งเสริมสุขภาพตำบลแม่น้ำเรือ	3	0	19	1	23	1	0	6	0	7	30.43
3	เมืองพะเยา	โรงพยาบาลส่งเสริมสุขภาพตำบลบ้านต้น	8	3	77	2	90	4	1	35	0	40	44.44
4	เมืองพะเยา	โรงพยาบาลส่งเสริมสุขภาพตำบลบ้านต้า	4	0	5	2	11	2	0	1	0	3	27.27
5	เมืองพะเยา	โรงพยาบาลส่งเสริมสุขภาพตำบลบ้านด้อม	9	5	70	4	88	7	2	40	0	49	55.68
6	เมืองพะเยา	สถานีอนามัยเฉลิมพระเกียรติ 60 พรรษา นวมินทราชินี แม่ปืม	7	3	75	16	101	4	1	29	4	38	37.62
7	เมืองพะเยา	โรงพยาบาลส่งเสริมสุขภาพตำบลแม่กา	2	7	34	5	48	0	3	7	3	13	27.08
8	เมืองพะเยา	โรงพยาบาลส่งเสริมสุขภาพตำบลบ้านใหม่ อ.เมืองพะเยา จ.พะเยา	1	1	21	1	24	1	0	2	1	4	16.67
9	เมืองพะเยา	โรงพยาบาลส่งเสริมสุขภาพตำบลจำป่าหวาย	0	0	2	0	2	0	0	0	0	0	0.00
10	เมืองพะเยา	โรงพยาบาลส่งเสริมสุขภาพตำบลท่าวังทอง	2	1	11	10	24	1	0	5	2	8	33.33
11	เมืองพะเยา	โรงพยาบาลส่งเสริมสุขภาพตำบลท่าจำปี	6	3	71	9	89	6	1	22	1	30	33.71
12	เมืองพะเยา	โรงพยาบาลพะเยา	50	775	18	8	851	0	1	7	1	9	1.06
13	เมืองพะเยา	โรงพยาบาลพะเยารวม	2	2	7	5	16	0	0	0	0	0	0.00
		โรงพยาบาลส่งเสริมสุขภาพตำบลบ้านห้วยเคียน	2	0	10	5	17	0	0	3	0	3	17.65
14	เมืองพะเยา	ศูนย์การแพทย์และโรงพยาบาลมหาวิทยาลัยพะเยา	0	1	12	9	22	0	0	3	1	4	18.18
เมืองพะเยา			96	801	438	80	1415	26	9	163	14	212	14.98
รวม			250	1222	1299	238	2147	65	67	519	87	738	34.37
สรุปฉีดเพิ่ม ณ วันที่ 21 เม.ย. 65			90	133	318	75	616	26	29	136	29	220	35.71

ข้อมูลจากระบบ MOPH-IC ณ วันที่ 22 เม.ย. 65 เวลา 10.00 น.

๒. สถานการณ์ผู้ป่วย (ระลอกเดือนมกราคม ๒๕๖๕)

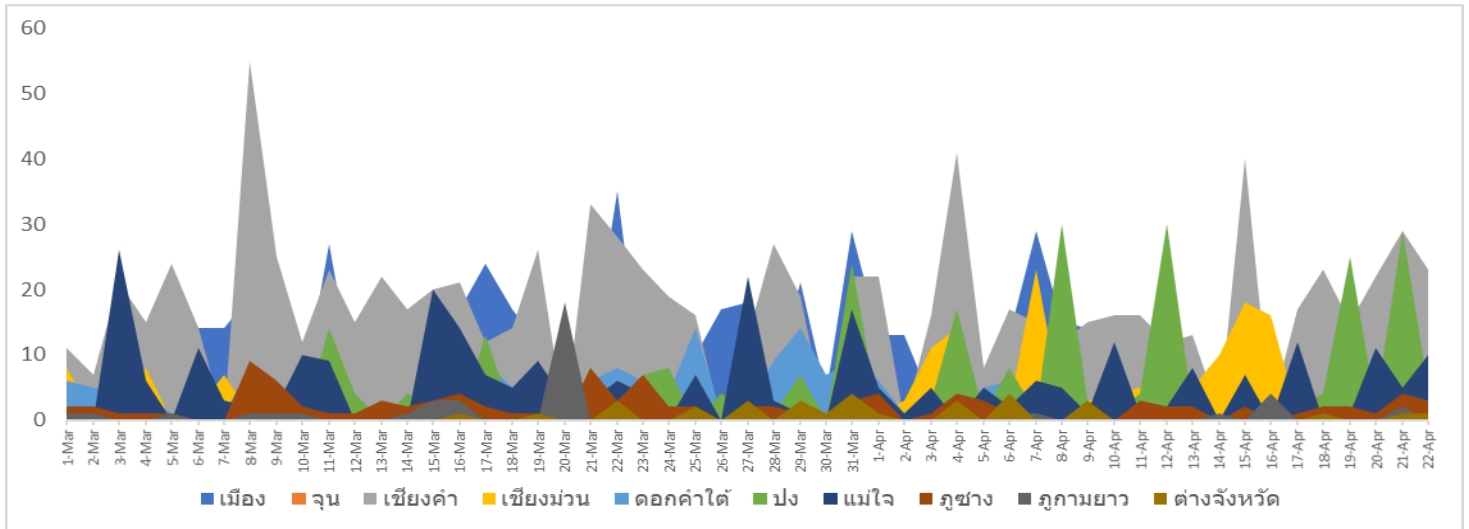
วันนี้มีรายงานผู้ป่วยยืนยันรายใหม่(PCR+) จำนวน ๖๘ ราย จำนวนผู้ป่วยยืนยันรายใหม่(PCR+) เฉลี่ยสะสม ในรอบ ๑๔ วัน ที่ผ่านมา เท่ากับ ๕๓ ราย รวมผู้ป่วยยืนยันรายใหม่(PCR+) สะสมทั้งจังหวัดระลอกเดือน มกราคม ๒๕๖๕ จำนวน ๕,๑๓๔ ราย ผู้เสียชีวิตสะสม ๔๐ ราย (อัตราป่วยตายร้อยละ ๐.๗๘ : ตัวหารเฉพาะผู้ป่วยยืนยัน PCR)

ตาราง แสดงจำนวนป่วย ป่วยสะสม อัตราป่วยต่อประชากรแสนคน และจำนวนป่วยในรอบ ๑๔ วัน
ที่ผ่านมา แยกรายอำเภอ จังหวัดพะเยา ปี ๒๕๖๕

	ผู้ป่วยราย ใหม่วันนี้	ผู้ป่วยสะสม	อัตราป่วยต่อ พชก.แสนคน								จำนวนผู้ป่วยเฉลี่ย 14วันที่ผ่านมา
				15-Apr	16-Apr	17-Apr	18-Apr	19-Apr	20-Apr	21-Apr	
เมือง	14	1293	997.42	1	5	5	5	10	8	10	7.86
จุน	4	309	611.52	1	6	2	3	2	2	0	2.64
เชียงคำ	23	1292	1676.31	40	1	17	23	15	22	29	16.57
เชียงม่วน	4	267	1393.16	18	16	1	1	1	6	6	5.57
ดอกคำใต้	4	636	895.85	0	2	1	1	5	4	5	3.14
ปง	5	476	899.44	0	1	2	4	25	2	29	9.50
แม่ใจ	10	470	1361.14	7	0	12	0	1	11	5	4.64
ภูซาง	3	216	680.17	2	0	1	2	2	1	4	1.50
ภูกามยาว	0	120	557.80	0	4	0	0	0	0	2	0.57
ต่างจังหวัด	1	55		0	0	0	1	0	0	1	0.36
รวม	68	5134	1067.55	14.35	7.28	8.53	8.32	12.68	11.64	18.92	52.36

หมายเหตุ ช่องรวมในแต่ละวัน หมายถึง อัตราป่วยต่อประชากรแสนคน

รูปภาพแสดง แนวโน้มสถานการณ์จำนวนผู้ป่วยยืนยันติดเชื้อโควิด (ระลอกมกราคม ๒๕๖๕)
ตามพื้นที่อำเภอ จังหวัดพะเยา ปี พ.ศ. ๒๕๖๕



๓. สถานการณ์ความพร้อมการรองรับผู้ป่วย (ข้อมูล ณ วันที่ ๒๑ เมษายน ๒๕๖๕)

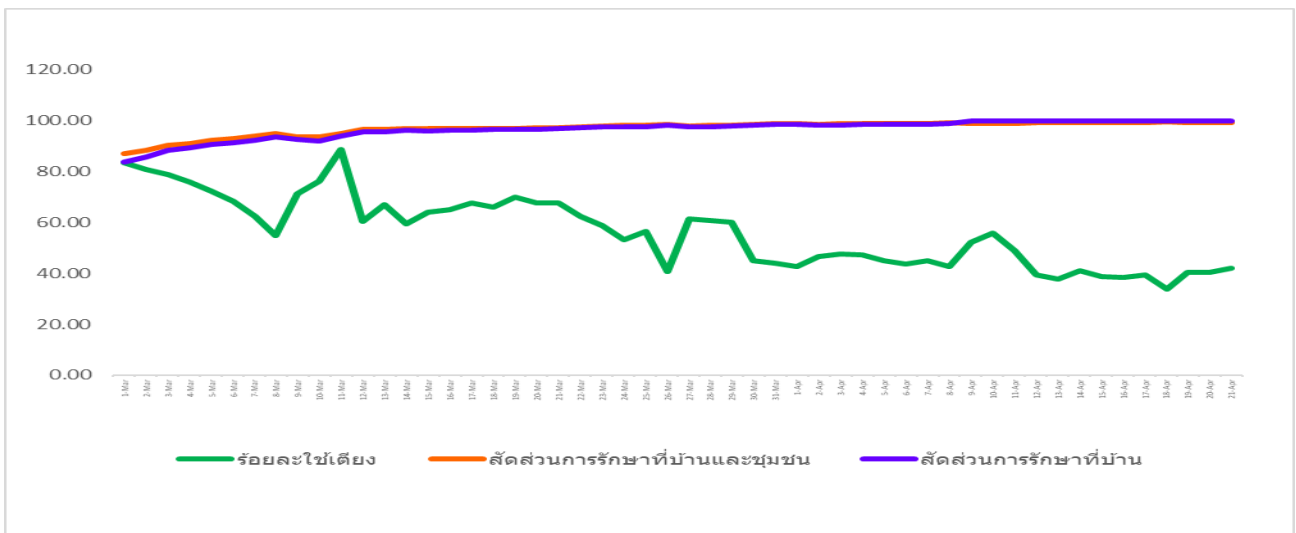
แผนการบริหารจัดการโควิด 19 เปลี่ยนผ่านสู่โรคประจำถิ่น มาตรการด้านการแพทย์ อัตราครองเตียงระดับ ๒,๓ ไม่เกิน ๒๕% ของศักยภาพ โดยการจัดการผู้ติดเชื้อโควิดโอไมครอน จะดูแลตามความรุนแรงของโรค ซึ่งส่วนใหญ่จะไม่มีอาการหรือมีอาการน้อย ให้การรักษา โดย เจอ แจก จบ แบบไม่บังคับ ให้การดูแลแบบผู้ป่วยนอกและสังเกตอาการตัวเอง ร่วมกับการรักษาที่บ้านและ/หรือชุมชน เน้นความปลอดภัยของผู้ป่วยและลดการพึ่งพารัฐ

ประเภทเตียง		จำนวนเตียง	ใช้ไป	ร้อยละที่ใช้
เตียงระดับ ๒	ระดับ ๒.๑ (สีเหลือง)ใช้ Oxygen low flow	๑๗๗	๖๐	๓๓.๘๐
	ระดับ ๒.๒ (สีส้ม)ใช้ Oxygen high flow	๒๑	๖	๒๘.๕๗
เตียงระดับ ๓	ใส่ท่อและเครื่องช่วยหายใจ	๑๔	๗	๕๐.๐๐
อัตราครองเตียง ระดับ ๒,๓(นับเฉพาะ ระดับ ๒.๒ และ ๓ เท่ากับ ๑๓/๓๕ เท่ากับ ๓๗.๑๔)		๒๑๒	๗๓	๓๔.๔๓

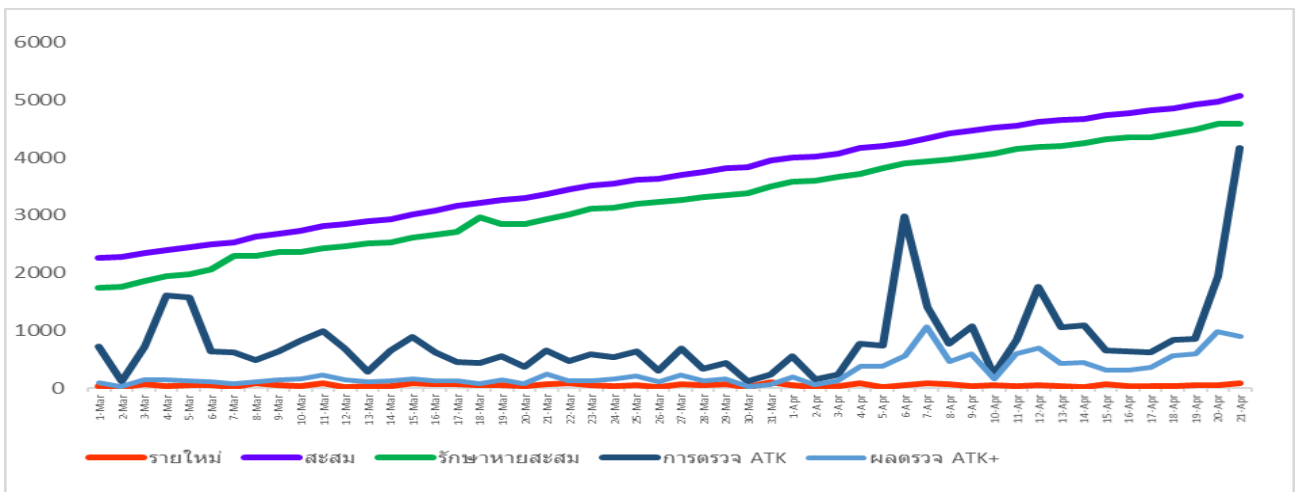
วันที่ ๒๑ เมษายน ๒๕๖๕ สัดส่วนการเข้ารับการรักษาตามมาตรการด้านการแพทย์ ตามนโยบายของ
รัฐบาล ดังนี้

ประเภทการรักษา	จำนวน	ร้อยละ
รักษาในโรงพยาบาล	๙๑	๖.๗๓
รักษาแบบเคสผู้ป่วยนอก (OPD case) และ self Isolation)	๔๙๕	๓๖.๕๖
รักษาที่ศูนย์กักตัวในชุมชน(community Isolation	๐	๐.๐๐
การแยกรักษาที่ตัวที่บ้าน(Home Isolation)	๗๖๘	๕๖.๗๒
รวม	๑๓๕๔	๑๐๐.๐๐

แนวโน้มการใช้เตียงเพื่อการรักษาในโรงพยาบาลทุกสังกัด สัดส่วนการรักษาที่บ้าน(HI) สัดส่วนการรักษาที่บ้านและชุมชน(HI+CI) แยกรายวัน จังหวัดพะเยา ปี ๒๕๖๕



รูปภาพแสดง สถานการณ์ผู้ป่วยยืนยันรายใหม่ ผู้ป่วยสะสม และการรักษาหายและกลับบ้าน ระลอกเดือน มกราคม (สะสมตั้งแต่ ๑ มกราคม ๒๕๖๕ – ๒๑ เมษายน ๒๕๖๕)



๔. ยาฟาวิพิราเวียร์ ยาคงเหลือที่จัดหาให้ในพื้นที่ (ข้อมูล ณ วันที่ ๒๐ เมษายน ๒๕๖๕) จำนวน ๕๐,๐๐๐ เม็ด

๕. การเฝ้าระวังผู้เดินทางเข้าออกด่านพรมแดนบ้านสวก ตำบลภูซาง อำเภอภูซาง จังหวัดพะเยา วันนี้มีรายงานผู้เดินทางที่ได้รับการอนุญาตเข้าประเทศ ตาม ศบค. สละสมจำแนกตามประเภท ดังนี้

ประเภท ๔ ผู้ขนส่งสินค้าตามความจำเป็น วันนี้มีรายงาน ๔๒ คน รวมสะสมในเดือนเมษายน ๒๕๖๕ จำนวน ๑,๐๔๔ คน ยอดสะสม ๑๙,๙๗๔ คน

ประเภท ๕ ลูกเรือ ผู้ควบคุมพาหนะ วันนี้ไม่มีรายงาน

ประเภท ๖ ผู้เดินทางเข้าราชอาณาจักร ทั้งที่มีสัญชาติไทย และไม่มีสัญชาติไทย ที่ได้รับอนุญาต วันนี้มีรายงานจำนวน ๐ คน รวมสะสมเดือนเมษายน ๒๕๖๕ จำนวน ๖ คน ยอดสะสม ๑๙๕ คน



ศูนย์ข้อมูล
COVID-19
กรมประชาสัมพันธ์

ศบค. ปรับระดับพื้นที่สถานการณ์ย่อย ทั่วราชอาณาจักร เริ่ม 1 พ.ค. 65

- พื้นที่เฝ้าระวังสูง 65 จังหวัด
- พื้นที่นำร่องท่องเที่ยว 12 จังหวัด

**ไม่มีพื้นที่ควบคุมสูงสุดและเข้มงวด พื้นที่ควบคุมสูงสุด
พื้นที่ควบคุม และพื้นที่เฝ้าระวัง

1. พื้นที่เฝ้าระวังสูง 65 จังหวัด

กาฬสินธุ์ กำแพงเพชร ขอนแก่น จันทบุรี ฉะเชิงเทรา
ชัยนาท ชัยภูมิ ชุมพร เชียงราย ตรัง ตราด ตาก
นครนายก นครปฐม นครพนม นครราชสีมา
นครศรีธรรมราช นครสวรรค์ นราธิวาส บ่าน บึงกาฬ
บุรีรัมย์ ประจวบคีรีขันธ์ ปราจีนบุรี บิดตาปี
พระนครศรีอยุธยา พะเยา พัทลุง พิจิตร พิษณุโลก
เพชรบูรณ์ แพร่ มหาสารคาม มุกดาหาร แม่ฮ่องสอน
ยโสธร ยะลา ร้อยเอ็ด ระนอง ราชบุรี ลพบุรี ลำปาง
ลำพูน เลย ศรีสะเกษ สกลนคร สตูล สมุทรปราการ
สมุทรสงคราม สมุทรสาคร สระแก้ว สระบุรี สิงห์บุรี
สุโขทัย สุพรรณบุรี สุราษฎร์ธานี สุรินทร์ หนองคาย
หนองบัวลำภู อ่างทอง อำนาจเจริญ อุตรดิตถ์
อุทัยธานี อุบลราชธานี

2. พื้นที่นำร่องท่องเที่ยว 12 จังหวัด

กรุงเทพมหานคร กระบี่ กาญจนบุรี ชลบุรี เชียงใหม่
นนทบุรี ปทุมธานี พังงา เพชรบุรี ภูเก็ต ระยอง สงขลา
(จังหวัดอื่นดำเนินการบางพื้นที่) ใช้มาตรการเดียวกับพื้นที่เฝ้าระวัง

