



บทสรุปสำหรับผู้บริหาร

เพื่อบริหารจัดการสถานการณ์พื้นที่ ตามแผนการบริหารจัดการโควิด 19 เปลี่ยนผ่านสู่โรคประจำถิ่น ระลอกเดือนมกราคม ๒๕๖๕ จังหวัดพะเยา ประจำวันที่ ๒๐ เมษายน ๒๕๖๕

สำนักงานสาธารณสุขจังหวัดพะเยา ขอรายงานการเตรียมความพร้อม ตามแผนการบริหารจัดการโควิด 19 เปลี่ยนผ่านสู่โรคประจำถิ่น จังหวัดพะเยา ประจำวันที่ ๒๐ เมษายน ๒๕๖๕ ดังนี้

๑. สถานการณ์ความครอบคลุมการได้รับวัคซีนโควิด 19 ประชาชนจังหวัดพะเยา

แผนการบริหารจัดการโควิด 19 เปลี่ยนผ่านสู่โรคประจำถิ่น มาตรการด้านสาธารณสุข จังหวัดพะเยา กำหนดเป้าหมายการป้องกันโรค โดยให้ประชาชนได้รับวัคซีนตามมาตรฐาน ร้อยละ ๘๐ ในปี ๒๕๖๕ และมีความครอบคลุมวัคซีนในกลุ่มเป้าหมาย ร้อยละ ๑๐๐(เข็มกระตุ้น/เข็มที่ ๓)(ประชาชนตามฐานทะเบียนราษฎรทั้งหมดที่ปรับใหม่ตามประกาศ ศบค.เมื่อวันที่ ๒๐ มกราคม ๒๕๖๕(๔๒๘,๐๐๑ คน)

กลุ่มเป้าหมาย		เข็มที่ ๑	เข็มที่ ๒	เข็มที่ ๓
ประชากรทั้งหมด	ได้รับการฉีดวัคซีนวันนี้	๑๒๐	๒๖๓	๒๓๘
	ผลงานสะสม	๓๓๐,๓๑๘	๓๐๘,๕๕๙	๑๓๓,๓๐๙
	ร้อยละ	๗๗.๑๖	๗๒.๐๓	๓๑.๐๙
กลุ่ม ๖๐๘	ผลงานสะสม	๑๐๙,๘๖๑	๑๐๖๙๑๙	๕๔,๐๒๙
	ร้อยละความครอบคลุม	๘๐.๓๔	๗๘.๑๙	๓๙.๕๑
เด็กนักเรียนอายุ ๕-๑๑ ปี	ผลงานสะสม	๑๗๑๓๓	ยังไม่มีรายงาน	ยังไม่มีรายงาน
	ร้อยละความครอบคลุม	๖๗.๗๙		

โดยมีรายงานการฉีดในช่วงสงกรานต์ โดยโรงพยาบาลส่งเสริมสุขภาพตำบล ในระหว่างวันที่ ๑๔ เมษายน -๑๙ เมษายน ๒๕๖๕ ดังนี้

กลุ่มประชาชนทั่วไป จำนวน ๖๗๗ โดส แยกเป็นฉีดเป็นเข็ม ๑ จำนวน ๖๕ โดส เข็ม ๒ จำนวน ๒๖๘ โดส เข็ม ๓ จำนวน ๓๐๒ โดส และเข็ม ๔ จำนวน ๔๒ โดส

กลุ่ม ๖๐๘ จำนวน ๑๕๐ โดส แยกเป็นฉีดเป็นเข็ม ๑ จำนวน ๑๙ โดส เข็ม ๒ จำนวน ๑๓ โดส เข็ม ๓ จำนวน ๑๑๑ โดส และเข็ม ๔ จำนวน ๗ โดส

รายงานผลการฉีดวัคซีนโควิดในช่วง วันที่ 14 - 19 เม.ย. 65													
ลำดับ	อำเภอ	ชื่อหน่วยให้บริการ	เข็ม 1	เข็ม 2	เข็ม 3	เข็ม 4	รวม	กลุ่ม 608					ร้อยละฉีด ในกลุ่ม
								เข็ม 1	เข็ม 2	เข็ม 3	เข็ม 4	รวม	
1	จุน	โรงพยาบาลส่งเสริมสุขภาพตำบลล่อ	0	1	4	1	6	0	1	1	1	3	50.00
2	จุน	โรงพยาบาลส่งเสริมสุขภาพตำบลห้วยยางขาม	0	1	31	1	33	0	1	10	0	11	33.33
3	จุน	โรงพยาบาลจุน	5	3	15	1	24	2	1	7	1	11	45.83
จุน			5	5	50	3	63	2	3	18	2	25	39.68
1	เชียงคำ	โรงพยาบาลส่งเสริมสุขภาพตำบลบ้านผาลาด	3	0	24	0	27	3	0	13	0	16	59.26
2	เชียงคำ	โรงพยาบาลส่งเสริมสุขภาพตำบลเวียง	0	0	4	0	4	0	0	0	0	0	0.00
3	เชียงคำ	โรงพยาบาลส่งเสริมสุขภาพตำบลแม่ลาว	3	1	44	0	48	1	0	16	0	17	35.42
4	เชียงคำ	โรงพยาบาลส่งเสริมสุขภาพตำบลบ้านปางถ้ำ	0	0	6	0	6	0	0	0	0	0	0.00
เชียงคำ			6	1	78	0	85	4	0	29	0	33	38.82
1	ปง	โรงพยาบาลส่งเสริมสุขภาพตำบลบ้านสบขาม	0	0	6	0	6	0	0	1	0	1	16.67
2	ปง	โรงพยาบาลปง	32	253	12	1	298	0	8	2	0	10	3.36
ปง			32	253	18	1	304	0	8	3	0	11	3.62
1	ภูพานยาว	โรงพยาบาลส่งเสริมสุขภาพตำบลดงเจน	0	1	1	1	3	0	1	0	0	1	33.33
ภูพานยาว			0	1	1	1	3	0	1	0	0	1	33.33
1	เมืองพะเยา	โรงพยาบาลส่งเสริมสุขภาพตำบลบ้านร่องคำหลวง	0	0	6	3	9	0	0	3	1	4	44.44
2	เมืองพะเยา	โรงพยาบาลส่งเสริมสุขภาพตำบลแม่บัวเรือ	3	0	19	1	23	1	0	6	0	7	30.43
3	เมืองพะเยา	โรงพยาบาลส่งเสริมสุขภาพตำบลบ้านคำ	2	0	1	2	5	1	0	0	0	1	20.00
4	เมืองพะเยา	โรงพยาบาลส่งเสริมสุขภาพตำบลบ้านต้อม	7	2	41	0	50	5	1	22	0	28	56.00
5	เมืองพะเยา	สถานีอนามัยเฉลิมพระเกียรติ 60 พรรษา นวมินทราชินี แม่ปืม	0	0	0	6	6	0	0	0	1	1	16.67
6	เมืองพะเยา	โรงพยาบาลส่งเสริมสุขภาพตำบลท่าวังทอง	2	1	11	10	24	1	0	5	2	8	33.33
7	เมืองพะเยา	โรงพยาบาลส่งเสริมสุขภาพตำบลท่าจำปี	5	2	59	5	71	5	0	19	0	24	33.80
8	เมืองพะเยา	โรงพยาบาลพะเยาราม	1	2	0	0	3	0	0	0	0	0	0.00
9	เมืองพะเยา	โรงพยาบาลส่งเสริมสุขภาพตำบลบ้านห้วยเคียน	2	0	10	5	17	0	0	3	0	3	17.65
10	เมืองพะเยา	ศูนย์การแพทย์และโรงพยาบาลมหาวิทยาลัยพะเยา	0	1	8	5	14	0	0	3	1	4	28.57
เมืองพะเยา			22	8	155	37	222	13	1	61	5	80	36.04
รวม			65	268	302	42	677	19	13	111	7	150	22.16
สรุปฉีดเพิ่ม ณ วันที่ 19 เม.ย. 65			57	263	220	27	567	13	11	88	5	117	20.63

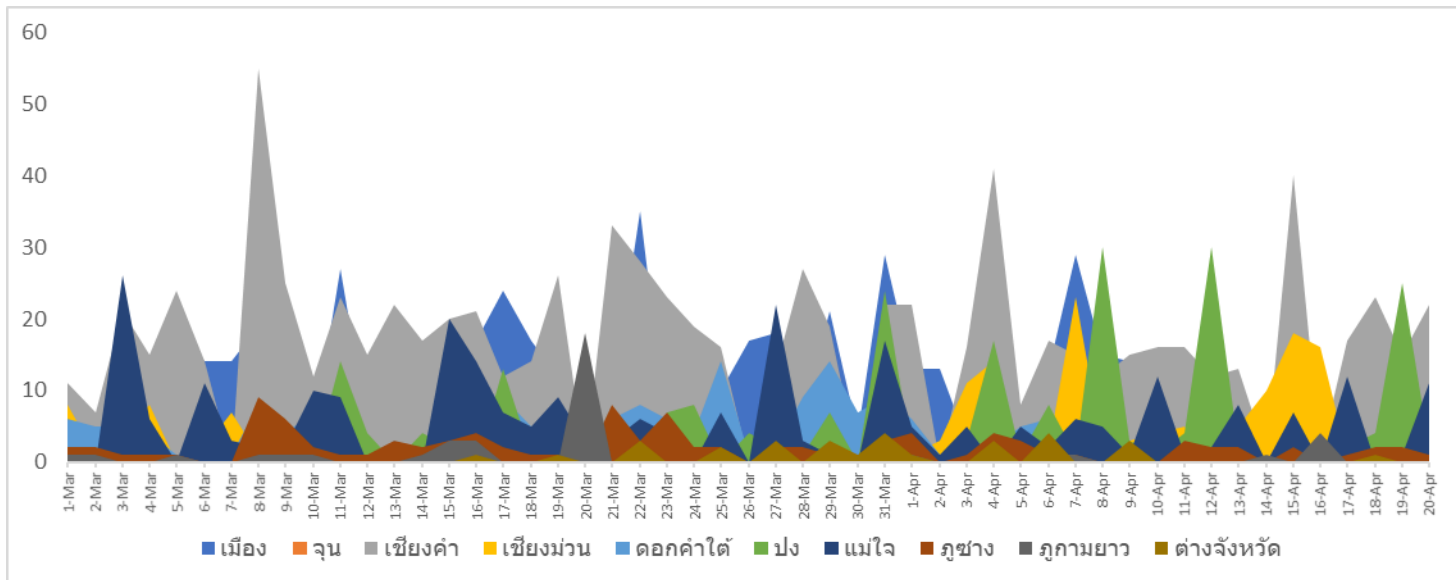
ข้อมูลจากระบบ MOPH-IC ณ วันที่ 20 เม.ย. 65 เวลา 09.15 น.

๒. สถานการณ์ผู้ป่วย (ระลอกเดือนมกราคม ๒๕๖๕)

วันนี้มีรายงานผู้ป่วยยืนยันรายใหม่(PCR+) จำนวน ๕๖ ราย จำนวนผู้ป่วยยืนยันรายใหม่(PCR+) เฉลี่ยสะสม ในรอบ ๑๔ วัน ที่ผ่านมา เท่ากับ ๕๒ ราย รวมผู้ป่วยยืนยันรายใหม่(PCR+) สะสมทั้งจังหวัดระลอกเดือนมกราคม ๒๕๖๕ จำนวน ๔,๙๗๔ ราย รักษาหายกลับบ้านแล้ว ๔,๕๘๒ ราย ยังคงรักษาตัวในระบบโรงพยาบาล ๓๕๘ ราย ผู้เสียชีวิตสะสม ๓๔ ราย (อัตราป่วยตายร้อยละ ๐.๖๘) ผู้ป่วยหนัก (severe pneumonia) จำนวน ๖ ราย ตาราง แสดงจำนวนป่วย ป่วยสะสม อัตราป่วยต่อประชากรแสนคน และจำนวนป่วยในรอบ ๑๔ วัน ที่ผ่านมา แยกรายอำเภอ จังหวัดพะเยา ปี ๒๕๖๕

	ผู้ป่วยรายใหม่วันนี้	ผู้ป่วยสะสม	อัตราป่วยต่อ พชก.แสนคน	13-Apr	14-Apr	15-Apr	16-Apr	17-Apr	18-Apr	19-Apr	จำนวนผู้ป่วยเฉลี่ย 14วันที่ผ่านมา
เมือง	8	1265	975.82	1	5	1	5	5	5	10	9.57
จุน	2	301	595.69	0	6	1	6	2	3	2	3.14
เชียงคำ	22	1246	1616.63	13	1	40	1	17	23	15	15.21
เชียงม่วน	6	259	1351.42	5	10	18	16	1	1	1	6.50
ดอกคำใต้	4	628	884.58	2	0	0	2	1	1	5	3.00
ปง	2	442	835.19	2	0	0	1	2	4	25	7.93
แม่ใจ	11	450	1303.21	8	0	7	0	12	0	1	4.07
ภูซาง	1	210	661.27	2	0	2	0	1	2	2	1.29
ภูพานยาว	0	120	557.80	0	1	0	4	0	0	0	0.57
ต่างจังหวัด	0	53		0	0	0	0	0	1	0	0.57
รวม	56	4,974	1034.28	6.86	4.78	14.35	7.28	8.53	8.32	12.68	51.86

รูปภาพแสดง แนวโน้มสถานการณ์จำนวนผู้ป่วยยืนยันติดเชื้อโควิด (ระลอกมกราคม ๒๕๖๕)
ตามพื้นที่อำเภอ จังหวัดพะเยา ปี พ.ศ. ๒๕๖๕



๓. สถานการณ์ความพร้อมการรองรับผู้ป่วย

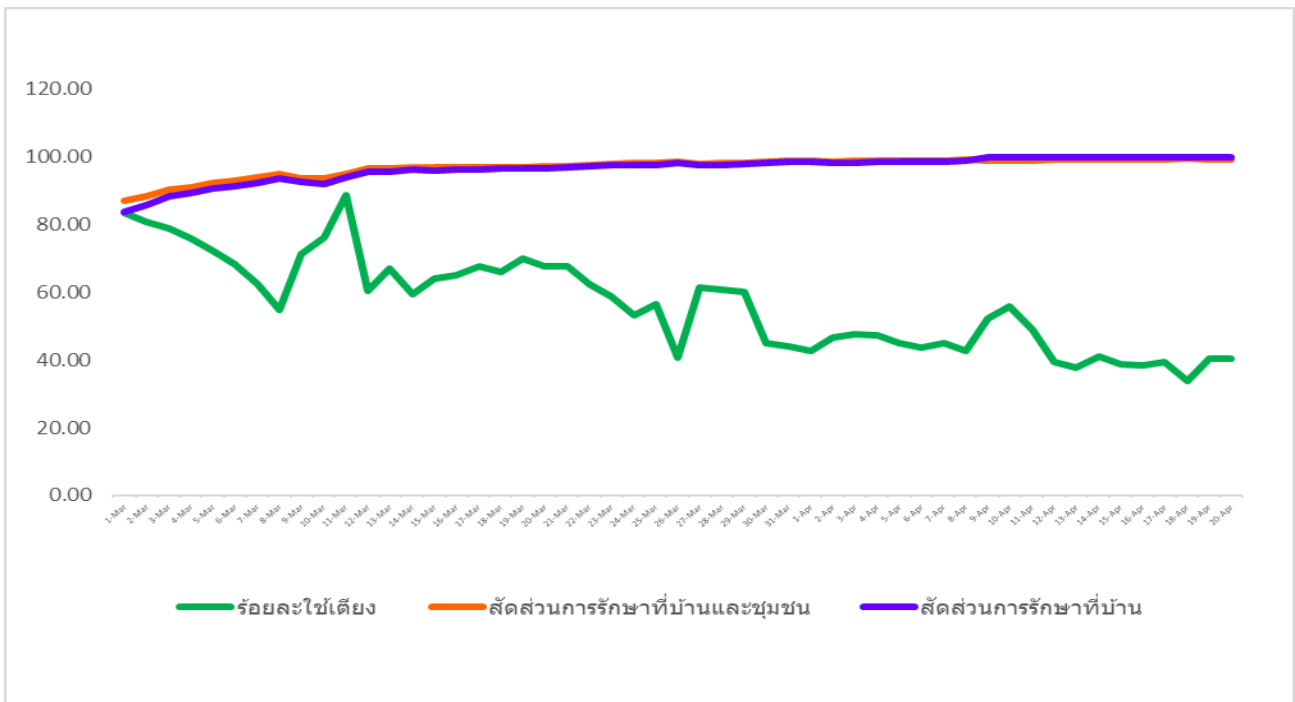
แผนการบริหารจัดการโควิด 19 เปลี่ยนผ่านสู่โรคประจำถิ่น มาตรการด้านการแพทย์ อัตราครองเตียง ระดับ ๒,๓ ไม่เกิน ๒๕% ของศักยภาพ โดยการจัดการผู้ติดเชื้อโควิดโอไมครอน จะดูแลตามความรุนแรงของโรค ซึ่งส่วนใหญ่จะไม่มีอาการหรือมีอาการน้อย ให้การรักษา ๖ โดย เจอ แจก จบ แบบไม่บังคับ ให้การดูแลแบบผู้ป่วยนอกและสังเกตอาการตัวเอง ร่วมกับการรักษาที่บ้านและ/หรือชุมชน เน้นความปลอดภัยของผู้ป่วยและลดการพึ่งพารัฐ

ประเภทเตียง		จำนวนเตียง	ใช้ไป	ร้อยละที่ใช้
เตียงระดับ ๒	ระดับ ๒.๑ (สีเหลือง)ใช้ Oxygen low flow	๑๗๗	๕๐	๒๘.๒๕
	ระดับ ๒.๒ (สีส้ม)ใช้ Oxygen high flow	๒๑	๕	๒๓.๘๑
เตียงระดับ ๓	ใส่ท่อและเครื่องช่วยหายใจ	๑๔	๖	๔๒.๘๖
อัตราครองเตียง ระดับ ๒,๓(นับเฉพาะ ระดับ ๒.๒ และ ๓ เท่ากับ ๑๑/๓๕ เท่ากับ ๓๑.๔๓)		๒๑๒	๖๑	๒๘.๗๗

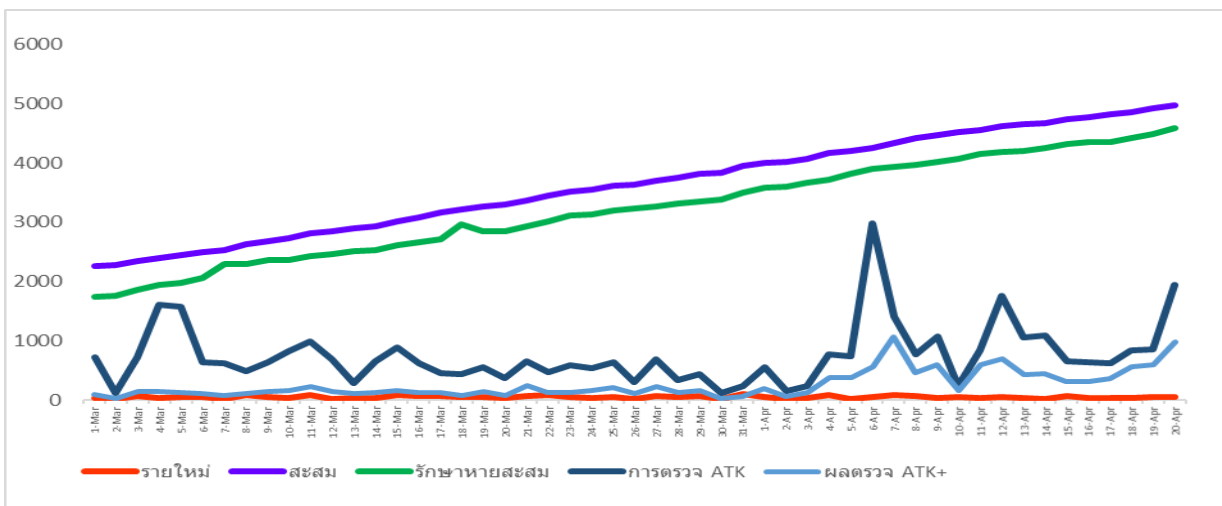
วันนี้ สัดส่วนการเข้ารับการรักษาตามมาตรการด้านการแพทย์ ตามนโยบายของรัฐบาล ดังนี้

ประเภทการรักษา	จำนวน	ร้อยละ
รักษาในโรงพยาบาล	๕๖	๕.๔๔
รักษาแบบเคสผู้ป่วยนอก (OPD case) และ self Isolation)	๓๕๘	๓๔.๗๖
รักษาที่ศูนย์กักตัวในชุมชน(community Isolation	๐	๐.๐๐
การแยกรักษาที่ตัวที่บ้าน(Home Isolation)	๖๑๘	๖๐.๐๐
รวม	๑๐๓๐	๑๐๐.๐๐

แนวโน้มการใช้เตียงเพื่อการรักษาในโรงพยาบาลทุกสังกัด สัดส่วนการรักษาที่บ้าน(HI) สัดส่วนการรักษาที่บ้านและชุมชน(HI+CI) แยกรายวัน จังหวัดพะเยา ปี ๒๕๖๕



รูปภาพแสดง สถานการณ์ผู้ป่วยยืนยันรายใหม่ ผู้ป่วยสะสม และการรักษาหายและกลับบ้าน ระลอกเดือน มกราคม (สะสมตั้งแต่ ๑ มกราคม ๒๕๖๕ - ๑๘ เมษายน ๒๕๖๕)



๔. ยาฟาวิพิราเวียร์ ยาคงเหลือที่จัดหาให้ในพื้นที่ (ข้อมูล ณ วันที่ ๑๙ เมษายน ๒๕๖๕) จำนวน ๒๐,๓๕๑ เม็ด

๕. การเฝ้าระวังผู้เดินทางเข้าออกด่านพรมแดนบ้านฮวก ตำบลภูซาง อำเภอภูซาง จังหวัดพะเยา วันนี้มีรายงานผู้เดินทางที่ได้รับการอนุญาตเข้าประเทศ ตาม ศบค. สะสมจำแนกตามประเภท ดังนี้

ประเภท ๔ ผู้ขึ้นสินค้าตามความจำเป็น วันนี้มีรายงาน ๗๗ คน รวมสะสมในเดือนเมษายน ๒๕๖๕ จำนวน ๙๒๖ คน ยอดสะสม ๒๑,๔๖๓ คน

ประเภท ๕ ลูกเรือ ผู้ควบคุมพาหนะ วันนี้ไม่มีรายงาน

ประเภท ๖ ผู้เดินทางเข้าราชอาณาจักร ทั้งที่มีสัญชาติไทย และไม่มีสัญชาติไทย ที่ได้รับอนุญาต วันนี้มีรายงานจำนวน ๕ คน รวมสะสมเดือนเมษายน ๒๕๖๕ จำนวน ๑ คน ยอดสะสม ๑๙๐ คน



ข่าวสาร

เพื่อการดูแลสุขภาพ
งานประชาสัมพันธ์
สำนักงานสาธารณสุขจังหวัดพะเยา

โทร 054-409-199 โทรสาร 054-409-198

สาธารณสุขจังหวัดพะเยา เผยแผนการฉีดวัคซีนโควิด 19 กระตุ้นในกลุ่มเป้าหมายอายุ 12-17 ปี ที่มีสุขภาพแข็งแรง ผ่านระบบการศึกษา เพื่อกระตุ้นภูมิคุ้มกัน จะเริ่มฉีดช่วงต้นเดือนพฤษภาคม 2565 ส่วนเด็กที่มี โรคประจำตัว 7 กลุ่ม ให้เข้ารับการฉีดวัคซีนผ่านระบบสถานพยาบาล

วันนี้ (18 เมษายน 2565) นายแพทย์ศุภชัย บุญอำพันธ์ นายแพทย์สาธารณสุขจังหวัดพะเยา กล่าวว่า จากมติการประชุมคณะกรรมการสร้างเสริมภูมิคุ้มกันโรค ครั้งที่ 2/2565 แนะนำให้เด็กอายุ 12-17 ปี ที่ได้รับวัคซีนโควิด 19 ครบ 2 เข็มแล้ว ให้เข้ารับวัคซีนไฟเซอร์ เป็นเข็มกระตุ้นเข็มที่ 3 และต้องมีระยะห่างจากเข็มที่สอง 4-6 เดือนขึ้นไป เพื่อกระตุ้นภูมิคุ้มกัน แม้ว่าเด็กที่ติดเชื้อส่วนใหญ่ไม่มีอาการหรืออาการน้อย แต่จำเป็นต้องฉีดวัคซีน โดยเฉพาะเด็กที่มีโรคประจำตัว 7 กลุ่ม เพื่อป้องกันอาการรุนแรงและเสียชีวิต

สำหรับการฉีดวัคซีนโควิด 19 ไฟเซอร์ ในกลุ่มเป้าหมายอายุ 12-17 ปี (ชั้นมัธยมศึกษาปีที่ 1-6) ที่มีสุขภาพแข็งแรง เป็นการฉีดเข็มกระตุ้นผ่านระบบการศึกษา เพื่อเตรียมพร้อมสำหรับการเปิดเทอมภาคการศึกษาที่ 1/2565 โดยบูรณาการความร่วมมือกับกระทรวงศึกษาธิการ เนื่องจากวัคซีนไฟเซอร์กระตุ้นภูมิคุ้มกันดี มีผลข้างเคียงน้อยลง และเป็นวัคซีนที่พร้อมใช้งานได้ทันทีไม่ต้องผสมน้ำเกลือก่อนฉีด สามารถเก็บในอุณหภูมิ 2-8 องศาเซลเซียส ได้นานขึ้นเป็น 10 สัปดาห์ หลังเปิดใช้แล้วต้องฉีดให้หมดภายใน 2-6 ชั่วโมง ซึ่งสูตรการฉีดในกลุ่มเด็กอายุ 12-17 ปี จะฉีดคนละ 15 ไมโครกรัมต่อโดส โดยจะเริ่มฉีดพร้อมกันทั่วประเทศช่วงต้นเดือนพฤษภาคม 2565

นายแพทย์ศุภชัย กล่าวเพิ่มเติมว่า สำหรับกลุ่มเป้าหมายอื่นๆ ได้แก่ กลุ่มนักเรียนนอกระบบการศึกษา เช่น Home School การจัดการเรียนการสอนที่บ้าน กลุ่มเด็กที่มีโรคประจำตัว 7 กลุ่มโรค 1.โรคอ้วน 2.โรคทางเดินหายใจเรื้อรัง 3.หัวใจและหลอดเลือด 4.ไตวายเรื้อรัง 5.มะเร็งและภูมิคุ้มกันต่ำ 6.เบาหวาน 7.โรคพันธุกรรม รวมทั้งกลุ่มอาการดาวน์ เด็กที่มีภาวะบกพร่องทางระบบประสาทรุนแรง และเด็กที่มีพัฒนาการช้า ให้เข้ารับการบริการฉีดวัคซีนผ่านระบบสถานพยาบาล

ทั้งนี้ หากผู้เข้ารับวัคซีนกลุ่มเป้าหมายอายุ 12-17 ปี มีเงื่อนไขเฉพาะหรือมีข้อจำกัดในการรับวัคซีนตามแนวทางการฉีดวัคซีนที่กระทรวงสาธารณสุขแนะนำผ่านระบบการศึกษา ให้กลุ่มดังกล่าวเข้ารับวัคซีนผ่านระบบสถานพยาบาล โดยให้หน่วยบริการฉีดสามารถพิจารณาฉีดวัคซีนตามดุลพินิจของแพทย์ ภายใต้หลักวิชาการ คำแนะนำจากบริษัทผู้ผลิต ความสมัครใจของผู้ปกครองและผู้รับวัคซีน

ผู้อนุมัติข่าว

(นายศุภชัย บุญอำพันธ์)

นายแพทย์สาธารณสุขจังหวัดพะเยา



ข่าวสารเพื่อการดูแลสุขภาพ งานประชาสัมพันธ์ สำนักงานสาธารณสุขจังหวัดพะเยา

โทร 054-409-199 โทรสาร 054-409-198

สาธารณสุขจังหวัดพะเยา เน้นย้ำทำความเข้าใจให้ประชาชนร่วมกันลดการแพร่ระบาดของโรคติดเชื้อโควิด19

วันนี้ (19 เมษายน 2565) นายแพทย์ศุภชัย บุญอำพันธ์ นายแพทย์สาธารณสุขจังหวัดพะเยา กล่าวว่า สถานการณ์โรคโควิด19 ในประเทศไทย มีแนวโน้มการรายงานผู้ป่วยยืนยันโควิด19 ลดลงในช่วงสงกรานต์ ขณะที่ผู้ป่วยอาการหนัก ที่กำลังรักษาเพิ่มขึ้นและพบผู้ป่วยเสียชีวิตเพิ่มขึ้น ซึ่งเกี่ยวข้องกับการแพร่ระบาดของโรคในวงกว้างและเข้าไปใน กลุ่มเสี่ยงต่อการป่วยหนัก (กลุ่ม 607) จำนวนมากได้

สำหรับสถานการณ์จังหวัดพะเยา ในรอบ 7 วันที่ผ่านมา (13 เมษายน-19 เมษายน 2565) จังหวัดพะเยา อยู่ลำดับที่ 66 ของประเทศ ผู้ป่วยยืนยันโควิด19 จากการตรวจ RT-PCR รายใหม่ เฉลี่ยวันละ 60 ราย ผู้ติดเชื้อสะสม ตั้งแต่วันที่ 1 มกราคม 2565 จำนวน 4,857 ราย หายป่วย 4,425 ราย กำลังรักษา 398 ราย (ปอดอักเสบ จำนวน 5 ราย ใส่ท่อช่วยหายใจ จำนวน 3 ราย เสียชีวิต จำนวน 34 ราย ในกลุ่มผู้เสียชีวิตทั้งหมด จำแนกเป็นกลุ่ม 608 94 % ไม่ได้ฉีดวัคซีน 50 % (17 ราย) ฉีดวัคซีน 1 เข็ม 15 % (5ราย) และฉีดวัคซีน 2 เข็ม 35 % (12 ราย) ผลงาน การฉีดวัคซีนสะสม 771,419 โดส เข็มแรก 77.16 % , เข็มสอง 72.03 % , เข็มสาม 31.05 % (กลุ่ม 608 ได้เข็ม สาม 39.47 % เด็กอายุ 5-11 ปี ได้เข็มแรก จำนวน 17,133 คน (67.79 %)

นายแพทย์ศุภชัย กล่าวเพิ่มเติมว่า ในช่วงหลังเทศกาลสงกรานต์ ซึ่งกลับมาทำงานปกติ หลังวันหยุดยาว และลูกหลานเดินทางกลับไปทำงานแล้ว ต้องช่วยกันเฝ้าระวัง สอดส่องและตรวจสอบ Cluster ในสถานที่เสี่ยงที่มีประชาชนไปร่วมกิจกรรมจำนวนมาก อย่างต่อเนื่อง รวมทั้งช่วยกันประชาสัมพันธ์และชี้แจงเพื่อทำความเข้าใจให้ประชาชนร่วมกันลดการแพร่ระบาดของโรคติดเชื้อไวรัสโคโรนา 2019 (COVID-19) ดังนี้

1. ผู้ที่ตรวจพบว่าติดเชื้อ หรือเป็นผู้สัมผัสเสี่ยงสูง ให้ปฏิบัติตามแนวทางปฏิบัติของกระทรวงสาธารณสุข อย่างเคร่งครัด เพื่อลดการแพร่ระบาดในวงกว้าง โดยใช้มาตรการ Self Clean-up และ 2U ดังนี้
 - 1.1 มาตรการ Self Clean-up หลังเทศกาลสงกรานต์ เน้นมาตรการทำงานที่บ้าน WFH ตามความเหมาะสมของหน่วยงานที่ไม่ก่อให้เกิดผลกระทบต่อให้บริการประชาชนและตรวจ ATK ผลเป็นลบ ก่อนกลับเข้าที่ทำงานหรือร่วมกิจกรรมที่มีการรวมกลุ่มคนจำนวนมาก
 - 1.2 มาตรการ 2U ประกอบด้วย Universal Prevention จำเป็นอย่างยิ่งที่ต้องสวมหน้ากาก เว้นระยะห่าง ขณะต้องใกล้ชิดกลุ่มเสี่ยง ได้แก่ ผู้สูงวัย เด็กเล็ก ผู้ที่มีโรคเรื้อรัง รวมทั้งงดทานอาหารหรือเครื่องดื่มร่วมกับผู้สูงวัย หากจำเป็นให้ใช้เวลาให้น้อยที่สุด และ Universal Vaccination “ฉีดวัคซีนทุกกลุ่มอายุ” โดยเฉพาะผู้สูงวัย และกลุ่มโรคเรื้อรัง ให้ได้รับวัคซีนช่วงเทศกาลสงกรานต์และหลังสงกรานต์
2. เน้นย้ำให้ประชาชนทุกคน ต้องป้องกันตนเองสูงสุด แบบ Universal Prevention และตระหนักเสมอว่า แม้จะได้รับการฉีดครบตามเกณฑ์แล้ว ก็ยังมีโอกาสที่จะติดเชื้อไวรัสโคโรนา2019 (COVID-19)

สำนักงานสาธารณสุขจังหวัดพะเยา
โทรศัพท์ ๐ ๕๔๔๐ ๙๑๓๒
www.cd.ssjphayao@gmail.com

