



## บทสรุปสำหรับผู้บริหาร

# เพื่อบริหารจัดการสถานการณ์พื้นที่ ตามแผนการบริหารจัดการโควิด 19 เปลี่ยนผ่านสู่โรคประจำถิ่น ระลอกเดือนมกราคม ๒๕๖๕ จังหวัดพะเยา ประจำวันที่ ๑๓ เมษายน ๒๕๖๕

สำนักงานสาธารณสุขจังหวัดพะเยา ขอรายงานการเตรียมความพร้อม ตามแผนการบริหารจัดการโควิด 19 เปลี่ยนผ่านสู่โรคประจำถิ่น จังหวัดพะเยา ประจำวันที่ ๑๓ เมษายน ๒๕๖๕ ดังนี้

**วิสัยทัศน์ร่วม(Shared Vision)** จังหวัดพะเยา สามารถเปลี่ยนผ่านเข้าสู่การจัดการตามแผนการเปลี่ยนผ่านโควิด-19 เป็นโรคประจำถิ่น บนพื้นฐานสุขภาพดีของคนพะเยาทุกคน และการฟื้นฟูเศรษฐกิจและสังคมของประเทศ  
**เป้าหมายร่วม(Shared goals)**

ระดับประเทศ	ระดับเขต	จังหวัดพะเยา
๑.ความครอบคลุมวัคซีนในกลุ่มเป้าหมาย มากกว่าร้อยละ ๖๐(เข็มกระตุ้น/เข็มที่ ๓)	๑.ความครอบคลุมวัคซีนในกลุ่มเป้าหมาย ร้อยละ ๑๐๐ (เข็มกระตุ้น/เข็มที่ ๓)	๑.ความครอบคลุมวัคซีนในกลุ่มเป้าหมาย ร้อยละ ๑๐๐ (เข็มกระตุ้น/เข็มที่ ๓) ๒. ความครอบคลุมวัคซีนในประชาชนทุกคน ร้อยละ ๘๐ (เข็มที่ ๑)
๒.ผู้ป่วยปอดอักเสบที่กำลังรักษา น้อยกว่า ๖๐๐๐ รายต่อวัน		
๓.อัตราการครองเตียง ระดับ ๒,๓ ไม่เกิน ๒๕% ของศักยภาพ		๓.อัตราการครองเตียง ระดับ ๒,๓ ไม่เกิน ๒๕% ของศักยภาพ
๔.ผู้เสียชีวิต น้อยกว่า ๘๐ รายต่อวัน ภายในวันที่ ๓๐ มิถุนายน ๒๕๖๕		๔.ผู้เสียชีวิต ไม่เกิน ๑ ต่อผู้ป่วยพันราย

### ๑. สถานการณ์ความครอบคลุมการได้รับวัคซีนโควิด 19 ประชาชนจังหวัดพะเยา

แผนการบริหารจัดการโควิด 19 เปลี่ยนผ่านสู่โรคประจำถิ่น มาตรการด้านสาธารณสุข จังหวัดพะเยา กำหนดเป้าหมายการป้องกันโรค โดยให้ประชาชนได้รับวัคซีนตามมาตรฐาน ร้อยละ ๘๐ ในปี ๒๕๖๕ และมีความครอบคลุมวัคซีนในกลุ่มเป้าหมาย ร้อยละ ๑๐๐(เข็มกระตุ้น/เข็มที่ ๓)(ประชาชนตามฐานทะเบียนราษฎร์ทั้งหมดที่ปรับใหม่ตามประกาศ ศบค.เมื่อวันที่ ๒๐ มกราคม ๒๕๖๕(๔๒๘,๐๐๑ คน)

	เข็มที่ ๑	เข็มที่ ๒	เข็มที่ ๓
ได้รับการฉีดวัคซีนวันนี้	๔๒	๑๙	๖๒๘
ผลงานสะสม	๓๓๐,๒๔๘	๓๐๘,๒๘๘	๑๓๒,๘๖๖
ร้อยละ	๗๗.๑๖	๗๒.๐๓	๓๑.๐๔

## ๒. สถานการณ์ผู้ป่วย (ระลอกเดือนมกราคม ๒๕๖๕)

วันนี้มีรายงานผู้ป่วยยืนยันรายใหม่(PCR+) จำนวน ๓๓ ราย จำนวนผู้ป่วยเฉลี่ยสะสมในรอบ ๑๔ วัน ที่ผ่านมา เท่ากับ ๕๗ ราย รวมผู้ป่วยสะสมทั้งจังหวัดระลอกเดือนมกราคม ๒๕๖๕ จำนวน ๔,๖๔๙ ราย รักษาหายกลับบ้านแล้ว ๔,๒๐๘ ราย ยังคงรักษาตัวในรบบโรงพยาบาล ๔๑๕ ราย เสียชีวิตสะสม ๓๐ ราย (อัตราป่วยตายน้อยละ ๐.๖๕) ผู้ป่วยหนัก (severe pneumonia) จำนวน ๓ ราย

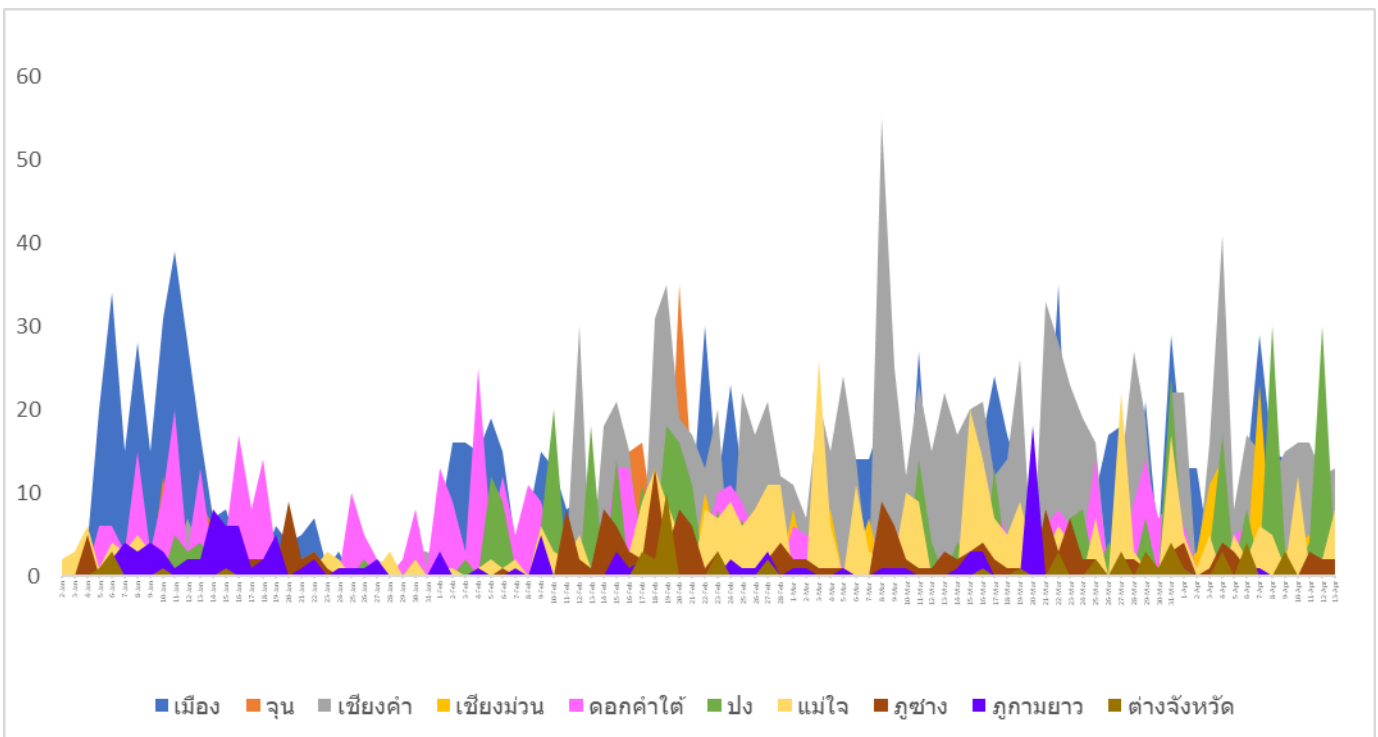
ตาราง แสดงจำนวนป่วย ป่วยสะสม อัตราป่วยต่อประชากรแสนคน และจำนวนป่วยในรอบ ๑๔ วัน ที่ผ่านมา แยกรายอำเภอ จังหวัดพะเยา ปี ๒๕๖๕

	ผู้ป่วยรายใหม่วันนี้	ผู้ป่วยสะสม	อัตราป่วยต่อปชก.แสนคน								จำนวนผู้ป่วยเฉลี่ย 14วันที่ผ่านมา
				6-Apr	7-Apr	8-Apr	9-Apr	10-Apr	11-Apr	12-Apr	
เมือง	1	1226	945.73	13	29	15	14	14	7	10	12.86
จุน	0	279	552.15	1	8	2	4	1	6	2	2.64
เชียงคำ	13	1127	1462.23	17	15	12	15	16	16	12	15.14
เชียงม่วน	5	206	1074.88	2	23	2	3	4	5	0	5.29
ดอกคำใต้	2	615	866.27	6	1	16	1	3	1	3	4.57
ปง	2	408	770.95	8	1	30	3	1	4	30	8.79
แม่ใจ	8	419	1213.44	2	6	5	1	12	1	2	4.43
ภูซาง	2	202	636.08	1	1	0	2	0	3	2	1.71
ภูงามยาว	0	115	534.56	1	1	0	1	0	0	0	0.36
ต่างจังหวัด	0	52		4	0	0	3	0	0	0	1.14
<b>รวม</b>	<b>33</b>	<b>4,649</b>	<b>966.70</b>	<b>11.44</b>	<b>17.67</b>	<b>17.05</b>	<b>10.60</b>	<b>10.60</b>	<b>8.94</b>	<b>12.68</b>	<b>56.93</b>

หมายเหตุ ข้อมูลรวมในแต่ละวัน หมายถึง อัตราป่วยต่อประชากรแสนคน

## รูปภาพแสดง แนวโน้มสถานการณ์จำนวนผู้ป่วยยืนยันติดเชื้อโควิด (ระลอกมกราคม ๒๕๖๕)

ตามพื้นที่อำเภอ จังหวัดพะเยา ปี พ.ศ. ๒๕๖๕



### ๓. สถานการณ์ความพร้อมการรองรับผู้ป่วย

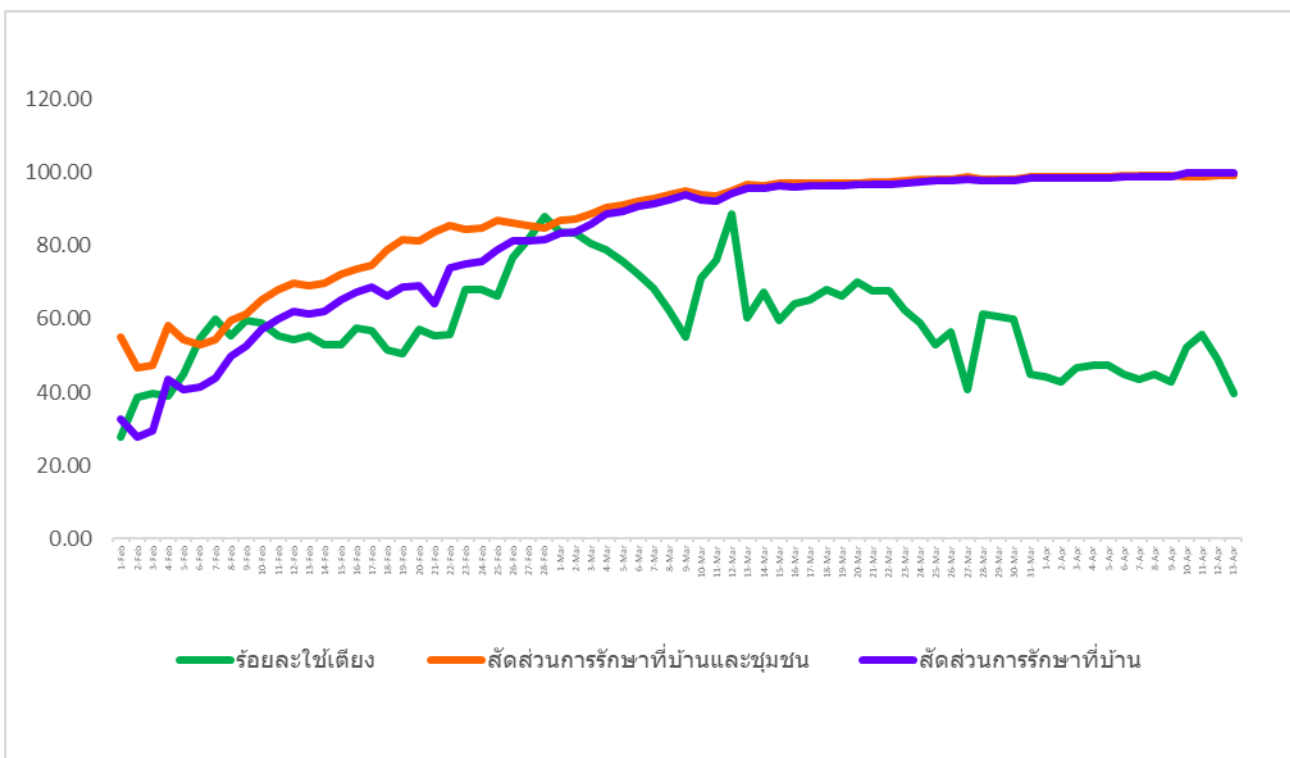
แผนการบริหารจัดการโควิด 19 เปลี่ยนผ่านสู่โรคประจำถิ่น มาตรการด้านการแพทย์ อัตราครองเตียง ระดับ ๒,๓ ไม่เกิน ๒๕% ของศักยภาพ โดยการจัดการผู้ติดเชื้อโควิดโอไมครอน จะดูแลตามความรุนแรงของโรค ซึ่งส่วนใหญ่จะไม่มีอาการหรือมีอาการน้อย ให้การรักษา ๖ โดย เจอ แจก จบ แบบไม่บังคับ ให้การดูแลแบบผู้ป่วยนอกและสังเกตอาการตัวเอง ร่วมกับการรักษาที่บ้านและ/หรือชุมชน เน้นความปลอดภัยของผู้ป่วยและลดการพึ่งพารัฐ

ประเภทเตียง		จำนวนเตียง	ใช้ไป	ร้อยละที่ใช้
เตียงระดับ ๒	ระดับ ๒.๑ (สีเหลือง)ใช้ Oxygen low flow	๑๔๓	๗๘	๕๔.๕๕
	ระดับ ๒.๒ (สีส้ม)ใช้ Oxygen high flow	๑๘	๔	๒๒.๒๒
เตียงระดับ ๓	ใส่ท่อและเครื่องช่วยหายใจ	๑๙	๓	๑๕.๗๙
<b>อัตราครองเตียง ระดับ ๒,๓(นับเฉพาะ ระดับ ๒.๒ และ ๓ เท่ากับ ๗/๓๗ เท่ากับ ๑๘.๙๒)</b>		๑๘๐	๘๕	๔๗.๒๒

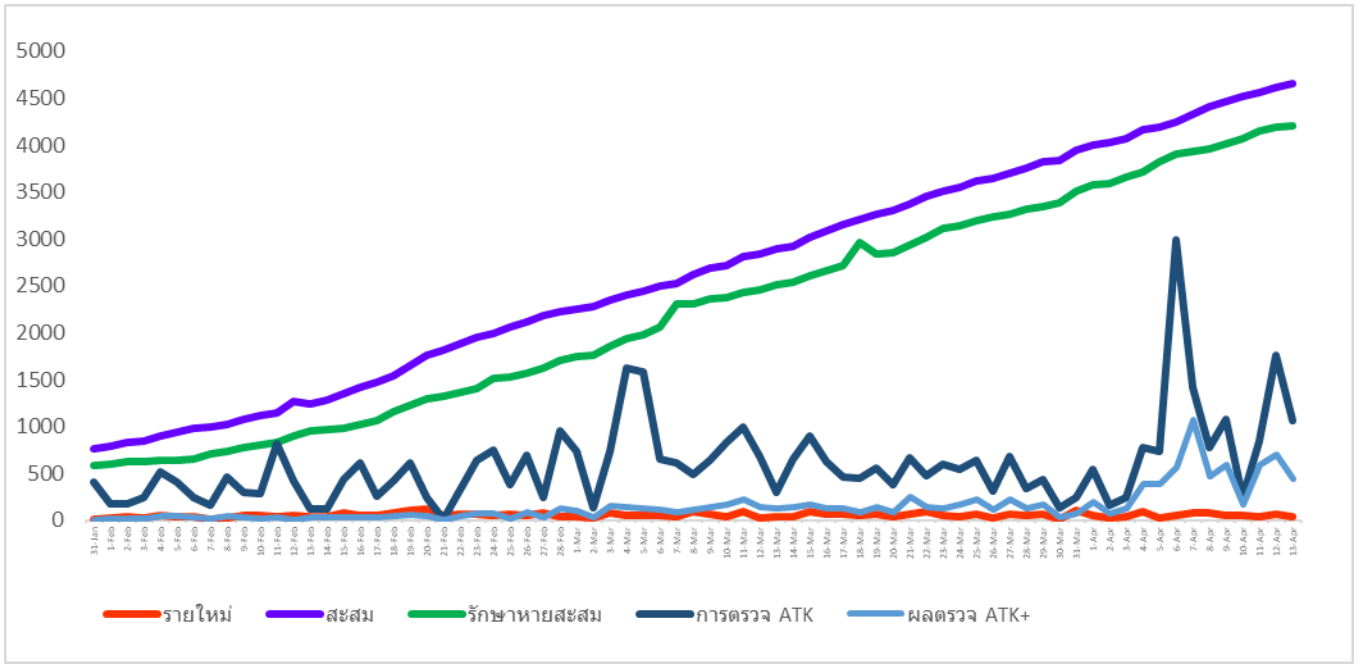
วันนี้ สัดส่วนการเข้ารับการรักษาตามมาตรการด้านการแพทย์ ตามนโยบายของรัฐบาล ดังนี้

ประเภทการรักษา	จำนวน	ร้อยละ
รักษาในโรงพยาบาล	๓๓	๔.๘๓
รักษาแบบเคสผู้ป่วยนอก (OPD case) และ self Isolation)	๑๘๐	๒๖.๓๕
รักษาที่ศูนย์กักตัวในชุมชน( community Isolation	๐	๐.๐๐
การแยกรักษาที่ตัวที่บ้าน(Home Isolation)	๔๗๐	๖๘.๘๑
<b>รวม</b>	<b>๖๘๓</b>	<b>๑๐๐.๐๐</b>

แนวโน้มการใช้เตียงเพื่อการรักษาในโรงพยาบาลทุกสังกัด สัดส่วนการรักษาที่บ้าน(HI) สัดส่วนการรักษาที่บ้านและชุมชน(HI+CI) แยกรายวัน จังหวัดพะเยา ปี ๒๕๖๕



**รูปภาพแสดง สถานการณ์ผู้ป่วยยืนยันรายใหม่ ผู้ป่วยสะสม และการรักษาหายและกลับบ้าน ระลอกเดือน มกราคม (สะสมตั้งแต่ ๑ มกราคม ๒๕๖๕ – ๑๓ เมษายน ๒๕๖๕)**



๔. ยาฟาวิพิราเวียร์ ยาคงเหลือที่จัดหาให้ในพื้นที่ (ข้อมูล ณ วันที่ ๑๓ เมษายน ๒๕๖๕) จำนวน ๑,๑๕๗ เม็ด

๕. การเฝ้าระวังผู้เดินทางเข้าออกด่านพรมแดนบ้านฮวก ตำบลภูซาง อำเภอภูซาง จังหวัดพะเยา วันนี้มีรายงานผู้เดินทางที่ได้รับการอนุญาตเข้าประเทศ ตาม ศบค. สะสมจำแนกตามประเภท ดังนี้

**ประเภท ๔** ผู้ขนส่งสินค้าตามความจำเป็น วันนี้มีรายงาน ๕ คน รวมสะสมในเดือนเมษายน ๒๕๖๕ จำนวน ๖๗๙ คน ยอดสะสม ๒๑,๒๙๓ คน

**ประเภท ๕** ลูกเรือ ผู้ควบคุมพาหนะ วันนี้ไม่มีรายงาน

**ประเภท ๖** ผู้เดินทางเข้าราชอาณาจักร ทั้งที่มีสัญชาติไทย และไม่มีสัญชาติไทย ที่ได้รับอนุญาต วันนี้ไม่มีรายงาน รวมสะสมเดือนเมษายน ๒๕๖๕ จำนวน ๐ คน ยอดสะสม ๑๘๙ คน

**มาตรการการเตรียมพร้อมรับเทศกาลสงกรานต์ คณะกรรมการโรคติดต่อจังหวัดพะเยา ครั้งที่ ๘/๒๕๖๕ เมื่อวันศุกร์**

**ที่ ๒๕ มีนาคม ๒๕๖๕** คณะกรรมการโรคติดต่อ มีคำสั่งจังหวัดพะเยา ที่ ๑๖๖๖/๒๕๖๕ ลงวันที่ ๑ เมษายน ๒๕๖๕

๑. ยกเลิกคำสั่งจังหวัดพะเยาที่ ๕๒๓๑ /๒๕๖๔ ลงวันที่ ลงวันที่ ๓๐ พฤศจิกายน ๒๕๖๔ เรื่อง การเดินทางเข้าพื้นที่จังหวัดพะเยา ซึ่งเดิม จังหวัดพะเยา จะให้สแกน QR Code และมีการรายงานตัวต่อกักกัน ผู้ใหญ่บ้าน ตามระดับพื้นที่ การกักกันตัว เปลี่ยนเป็น การประชาสัมพันธ์ให้ประชาชน สังเกตอาการตนเองอย่างใกล้ชิด (Self-monitoring) หากมีอาการป่วยใกล้เคียงกับโรคโควิด 19 ให้รีบไปพบแพทย์โดยด่วน และเน้นย้ำให้ประชาชนยึดหลักปฏิบัติตนตามมาตรการ DMHTTA และระมัดระวังในการป้องกันตนเองขั้นสูงสุด ตาม “มาตรการป้องกันการติดเชื้อแบบครอบจักรวาล” (Universal Prevention)

๒. ปรับมาตรการบูรณาการสำหรับกิจการ /กิจกรรมต่าง ๆ ให้สอดคล้องกับการปรับระดับพื้นที่สถานการณ์ ตามหลักเกณฑ์และเงื่อนไข ที่ศบค. และนายกรัฐมนตรีประกาศกำหนด ตั้งแต่วันที่ ๑ เมษายน ๒๕๖๕ เป็นต้นไป

๓. กรณีร้านอาหารจำหน่ายอาหารและเครื่องดื่ม คณะกรรมการโรคติดต่อจังหวัดพะเยา มีมติ เห็นชอบ กำหนดมาตรการสำหรับร้านอาหารหรือเครื่องดื่ม ดังนี้

- ต้องจัดระเบียบการเข้าใช้บริการ จำกัดจำนวนผู้นั่งบริโภคในร้าน
- ปฏิบัติตามมาตรการปลอดภัยสำหรับองค์กร (COVID-FREE Setting)

- ผู้ประกอบการ พนักงานในร้านทุกคน ต้องได้รับวัคซีนป้องกันโรคโควิด 19 เข็มกระตุ้น
- เปิดให้บริการบริโภคอาหารหรือเครื่องดื่มในร้านไม่เกินเวลา ๒๓.๐๐ น.
- ผู้ใช้บริการ ต้องได้รับวัคซีนป้องกันโรคโควิด 19 เข็มกระตุ้น
- บริโภคสุราหรือเครื่องดื่มที่มีแอลกอฮอล์ในร้านได้เฉพาะร้านที่ผ่านการตรวจประเมินมาตรฐานความปลอดภัยด้านสุขอนามัย ในระดับ SHA PLUS หรือมาตรฐานความปลอดภัยป้องกันโรค Covid-19 รองรับสุขภาพวิถีชีวิตใหม่ (Thai Stop Covid 2 PLUS) โดยให้บริการบริโภคสุราหรือเครื่องดื่มที่มีแอลกอฮอล์ได้ไม่เกินเวลา ๒๓.๐๐ น.

ผู้ประกอบการที่ยังไม่ผ่านการประเมิน ทั้งระดับ SHA PLUS หรือ Thai Stop Covid 2 plus ให้เข้าไปประเมินตนเอง ผ่านระบบดังกล่าว เมื่อผ่านการประเมินอย่างใดอย่างหนึ่งแล้ว ให้จัดพิมพ์ใบประกาศนียบัตร แสดงไว้ ณ สถานประกอบการบริเวณที่สามารถมองเห็นได้ชัดเจน โดยมอบหมายให้ศูนย์ปฏิบัติการควบคุมโรคแต่ละระดับ (ศูนย์ปฏิบัติการควบคุมโรคจังหวัดพะเยา (ศปก.จ.) ศูนย์ปฏิบัติการควบคุมโรคอำเภอ (ศปก.อ.) ศูนย์ปฏิบัติการควบคุมโรคองค์การบริหารส่วนจังหวัด (ศปก.อบจ.) ศูนย์ปฏิบัติการควบคุมโรคตำบล (ศปก.ต.) และศูนย์ปฏิบัติการควบคุมโรคเทศบาลเมือง (ศปก.ทม.) แล้วแต่กรณี ทำการตรวจประเมินตามมาตรฐานดังกล่าวข้างต้น นอกเหนือจากนี้ให้เป็นไปตามหลักเกณฑ์และเงื่อนไขที่นายรัฐมนตรี/สคบ.ประกาศกำหนด ตั้งแต่วันที่ ๑ เมษายน ๒๕๖๕ เป็นต้นไป



## มาตรการเพื่อลดการแพร่เชื้อก่อนสงกรานต์

### V=Vaccine



**ความครอบคลุมการฉีดเข็ม 3 (ทุกกลุ่ม 53.69 %) กลุ่ม 608 ร้อยละ 49.18 )**  
ของผู้ที่ฉีดเข็มสองเมื่อ พ.ย. 64  
ข้อมูล ณ วันที่ 13 เมษายน 65

### U=Universal Precaution



1. การประชาสัมพันธ์ให้ประชาชนสังเกตอาการตนเองอย่างใกล้ชิด (Self-monitoring) และ Self ATK
2. ปฏิบัติตามมาตรการ DMHTTA
3. กำกับ มาตรการหน่วยงานองค์กร ในการดำเนินการตามการเตรียมพร้อมรองรับการระบาด

### C=Covid free setting

ตรวจติดตาม การปฏิบัติตามมาตรการ CFS ในตลาด ร้านอาหาร ห้างสรรพสินค้า และสถานประกอบการ ทุกอำเภอ

วันที่ 20 มี.ค. 2565 เวลา 09.00 น. คณะกรรมการผู้ติดตามศูนย์ปฏิบัติการควบคุมโรคจังหวัดพะเยา (ศปก.จ.) ร่วมกับสำนักงานสาธารณสุขจังหวัดพะเยา (สสจ.) และหน่วยงานสาธารณสุขอำเภอต่างๆ ได้ไปตรวจ ติดตาม มาตรการ CFS ในตลาด และสถานประกอบการ การปฏิบัติตามมาตรการ CFS ในตลาด COVID-19 และสถานประกอบการ



### มาตรการบูรณาการ



**ยึดการสืบสานประเพณี และปฏิบัติตามมาตรการป้องกันโรคโควิด 19 ในการจัดงานเทศกาลสงกรานต์ ตามที่ สคบ.กำหนด**

สำนักงานสาธารณสุขจังหวัดพะเยา  
โทรศัพท์ ๐ ๕๔๔๐ ๙๑๓๒  
www.cd.ssjphayao@gmail.com