



บทสรุปสำหรับผู้บริหาร

เพื่อบริหารจัดการสถานการณ์พื้นที่ ตามแผนการบริหารจัดการโควิด 19 เปลี่ยนผ่านสู่โรคประจำถิ่น ระลอกเดือนมกราคม ๒๕๖๕ จังหวัดพะเยา ประจำวันที่ ๕ เมษายน ๒๕๖๕

สำนักงานสาธารณสุขจังหวัดพะเยา ขอรายงานการเตรียมความพร้อม ตามแผนการบริหารจัดการโควิด 19 เปลี่ยนผ่านสู่โรคประจำถิ่น จังหวัดพะเยา ประจำวันที่ ๕ เมษายน ๒๕๖๕ ดังนี้

วิสัยทัศน์ร่วม(Shared Vision) จังหวัดพะเยา สามารถเปลี่ยนผ่านเข้าสู่การจัดการตามแผนการเปลี่ยนผ่านโควิด-19 เป็นโรคประจำถิ่น บนพื้นฐานสุขภาพดีของคนพะเยาทุกคน และการฟื้นฟูเศรษฐกิจและสังคมของประเทศ

เป้าหมายร่วม(Shared goals)

ระดับประเทศ	ระดับเขต	จังหวัดพะเยา
๑.ความครอบคลุมวัคซีนในกลุ่มเป้าหมาย มากกว่าร้อยละ ๖๐(เข็มกระตุ้น/เข็มที่ ๓)	๑.ความครอบคลุมวัคซีนในกลุ่มเป้าหมาย ร้อยละ ๑๐๐ (เข็มกระตุ้น/เข็มที่ ๓)	๑.ความครอบคลุมวัคซีนในกลุ่มเป้าหมาย ร้อยละ ๑๐๐ (เข็มกระตุ้น/เข็มที่ ๓) ๒. ความครอบคลุมวัคซีนในประชาชนทุกคน ร้อยละ ๘๐ (เข็มที่ ๑)
๒.ผู้ป่วยปอดอักเสบที่กำลังรักษา น้อยกว่า ๖๐๐๐ รายต่อวัน		
๓.อัตราครองเตียง ระดับ ๒,๓ ไม่เกิน ๒๕% ของศักยภาพ		๓.อัตราครองเตียง ระดับ ๒,๓ ไม่เกิน ๒๕% ของศักยภาพ
๔.ผู้เสียชีวิต น้อยกว่า ๘๐ รายต่อวัน ภายในวันที่ ๓๐ มิถุนายน ๒๕๖๕		๔.ผู้เสียชีวิต ไม่เกิน ๑ ต่อผู้ป่วยพันราย

๑. สถานการณ์ความครอบคลุมการได้รับวัคซีนโควิด 19 ประชาชนจังหวัดพะเยา

แผนการบริหารจัดการโควิด 19 เปลี่ยนผ่านสู่โรคประจำถิ่น มาตรการด้านสาธารณสุข จังหวัดพะเยา กำหนดเป้าหมายการป้องกันโรค โดยให้ประชาชนได้รับวัคซีนตามมาตรฐาน ร้อยละ ๘๐ ในปี ๒๕๖๕ และมีความครอบคลุมวัคซีนในกลุ่มเป้าหมาย ร้อยละ ๑๐๐(เข็มกระตุ้น/เข็มที่ ๓)(ประชาชนตามฐานทะเบียนราษฎร์ทั้งหมดที่ปรับใหม่ตามประกาศ ศบค.เมื่อวันที่ ๒๐ มกราคม ๒๕๖๕(๔๒๘,๐๐๑ คน)

	เข็มที่ ๑	เข็มที่ ๒	เข็มที่ ๓
ได้รับการฉีดวัคซีนวันนี้	๓๕	๔๔	๑,๑๓๔
ผลงานสะสม	๓๒๙,๓๗๙	๓๐๖,๖๘๑	๑๒๕,๔๐๗
ร้อยละ	๗๖.๙๖	๗๑.๖๖	๒๙.๓๐

/รายงานผลการ.....

๒. สถานการณ์ผู้ป่วย (ระลอกเดือนมกราคม ๒๕๖๕)

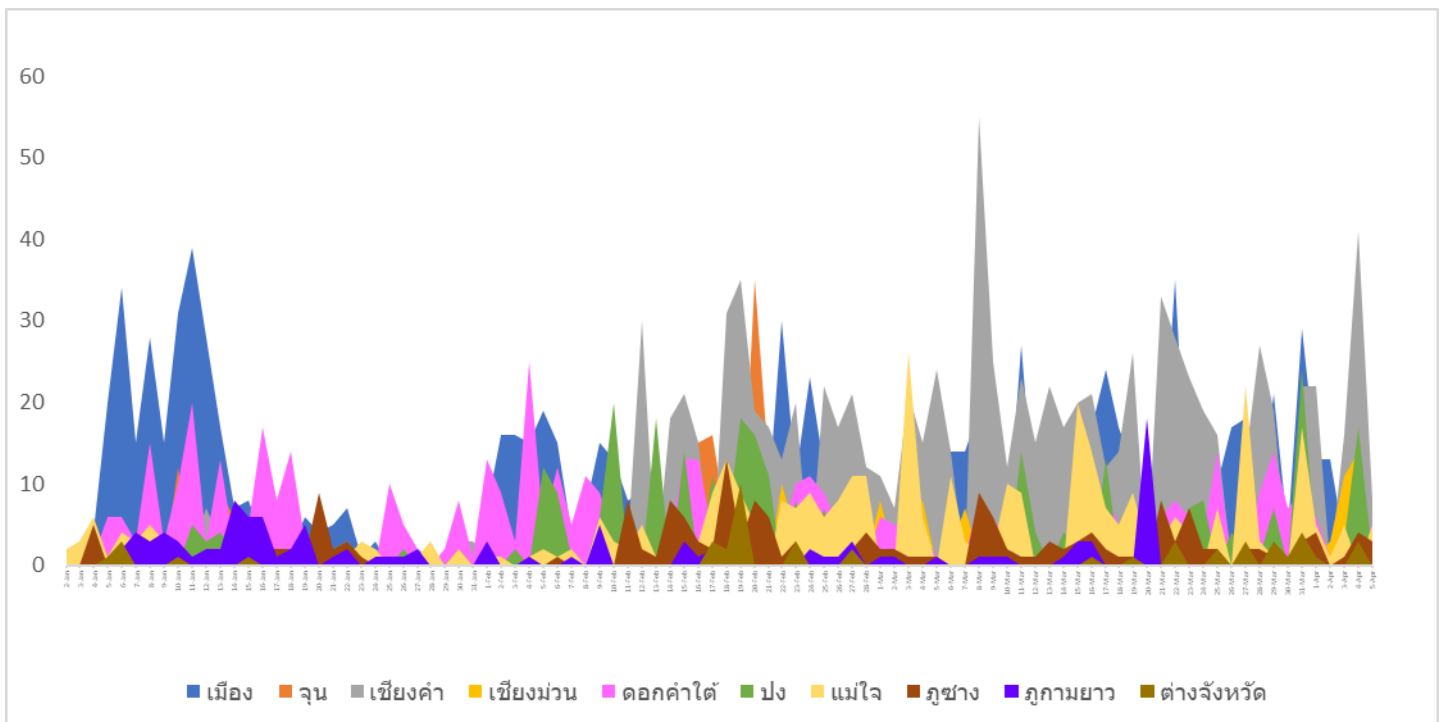
วันนี้มีรายงานผู้ป่วยยืนยันรายใหม่(PCR+) จำนวน ๓๐ ราย จำนวนผู้ป่วยเฉลี่ยสะสมในรอบ ๑๔ วัน ที่ผ่านมา เท่ากับ ๕๘ ราย รวมผู้ป่วยสะสมทั้งจังหวัดระลอกเดือนมกราคม ๒๕๖๕ จำนวน ๔,๑๙๒ ราย รักษาหายกลับบ้านแล้ว ๓,๘๒๑ ราย ยังคงรักษาตัวในระบบโรงพยาบาล ๓๔๗ ราย ผู้ป่วยเสียชีวิตสะสม ๒๔ ราย (อัตราป่วยตายร้อยละ ๐.๕๗) ผู้ป่วยหนัก (severe pneumonia) จำนวน ๓ ราย

ตาราง แสดงจำนวนป่วย ป่วยสะสม อัตราป่วยต่อประชากรแสนคน และจำนวนป่วยในรอบ ๑๔ วัน ที่ผ่านมา แยกรายอำเภอ จังหวัดพะเยา ปี ๒๕๖๕

	ผู้ป่วยรายใหม่วันนี้	ผู้ป่วยสะสม	อัตราป่วยต่อประชากรแสนคน	จำนวนผู้ป่วยเฉลี่ย 14 วันที่ผ่าน									
				27-Mar	28-Mar	29-Mar	30-Mar	31-Mar	1-Apr	2-Apr	3-Apr	4-Apr	
เมือง	7	1119	863.19	18	7	21	4	29	13	13	3	9	13.57
จุน	1	255	504.65	2	1	1	1	1	3	0	2	5	2.00
เชียงคำ	8	1006	1305.24	13	27	19	0	22	22	0	16	41	17.57
เชียงม่วน	0	163	850.51	3	3	1	4	2	1	3	11	14	4.00
ดอกคำใต้	5	582	819.79	2	9	14	7	9	6	1	3	2	6.14
ปง	1	329	621.67	2	1	7	0	24	1	0	3	17	5.29
แม่ใจ	5	382	1106.28	22	3	1	0	17	5	1	5	0	5.07
กุขาง	3	191	601.44	2	2	1	0	3	4	0	1	4	2.21
ภูมามยาว	0	112	520.62	1	0	2	0	1	1	0	0	0	0.36
ต่างจังหวัด	0	51		3	0	3	1	4	1	0	0	3	1.43
รวม	30	4,190	871.25	14.14	11.02	11.99	3.53	23.29	11.85	9.15	19.75	11.99	57.64

หมายเหตุ: ช่องรวมในแต่ละวัน หมายถึง อัตราป่วยต่อประชากรแสนคน

รูปภาพแสดง แนวโน้มสถานการณ์จำนวนผู้ป่วยยืนยันติดเชื้อโควิด (ระลอกมกราคม ๒๕๖๕) ตามพื้นที่อำเภอ จังหวัดพะเยา ปี พ.ศ. ๒๕๖๕



๓. สถานการณ์ความพร้อมการรองรับผู้ป่วย

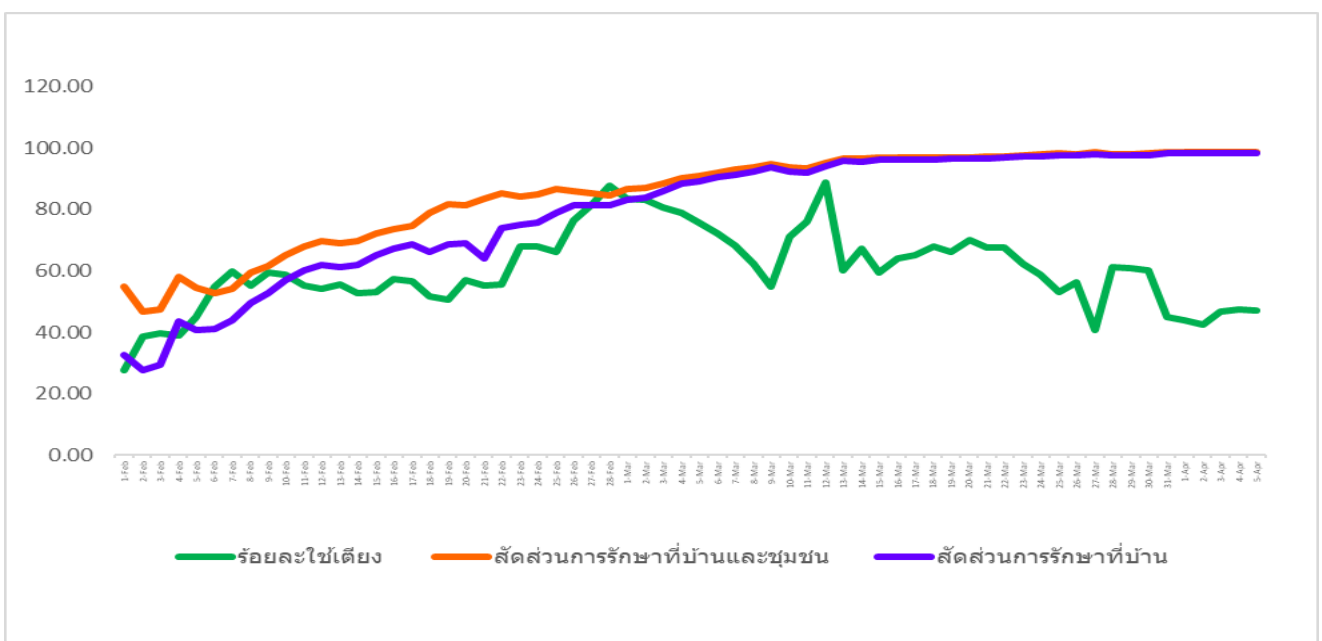
แผนการบริหารจัดการโควิด 19 เปลี่ยนผ่านสู่โรคประจำถิ่น มาตรการด้านการแพทย์ อัตราครองเตียง ระดับ ๒,๓ ไม่เกิน ๒๕% ของศักยภาพ โดยการจัดการผู้ติดเชื้อโควิดโอไมครอน จะดูแลตามความรุนแรงของโรค ซึ่งส่วนใหญ่จะไม่มีอาการหรือมีอาการน้อย ให้การรักษา ๖ โดย เจอ แจก จบ แบบไม่บังคับ ให้การดูแลแบบผู้ป่วยนอกและสังเกตอาการตัวเอง ร่วมกับการรักษาที่บ้านและ/หรือชุมชน เน้นความปลอดภัยของผู้ป่วยและลดการพึ่งพารัฐ

ประเภทเตียง		จำนวนเตียง	ใช้ไป	ร้อยละที่ใช้
เตียงระดับ ๒	ระดับ ๒.๑ (สีเหลือง)ใช้ Oxygen low flow	๑๔๓	๗๑	๔๙.๖๕
	ระดับ ๒.๒ (สีส้ม)ใช้ Oxygen high flow	๑๘	๒	๑๑.๑๑
เตียงระดับ ๓	ใส่ท่อและเครื่องช่วยหายใจ	๑๙	๓	๑๕.๗๙
อัตราครองเตียง ระดับ ๒,๓(นับเฉพาะ ระดับ ๒.๒ และ ๓ เท่ากับ ๕/๓๗ เท่ากับ ๑๓.๕๑)		๑๘๐	๗๖	๔๒.๒๒

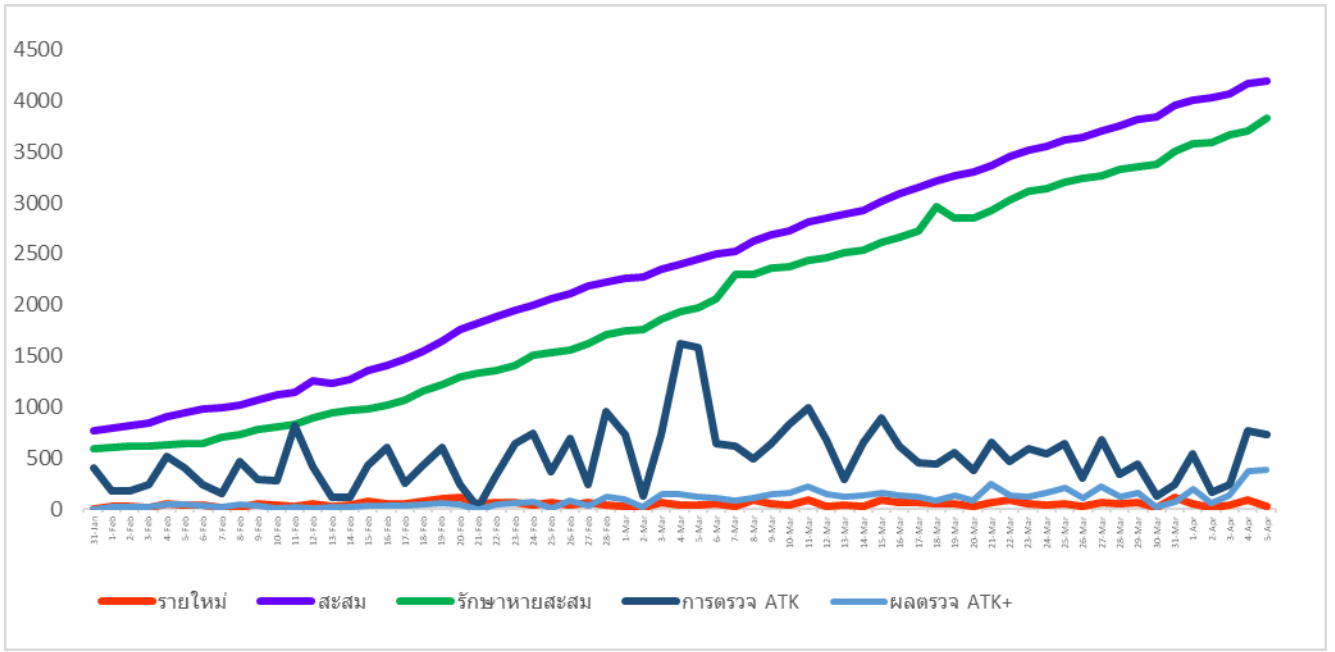
วันนี้ สัดส่วนการเข้ารับการรักษาตามมาตรการด้านการแพทย์ ตามนโยบายของรัฐบาล ดังนี้

ประเภทการรักษา	จำนวน	ร้อยละ
รักษาในโรงพยาบาล	๓๐	๓.๖๖
รักษาแบบเคสผู้ป่วยนอก (OPD case) และ self Isolation)	๒๔๑	๒๙.๔๓
รักษาที่ศูนย์กักตัวในชุมชน(community Isolation	๐	๐.๐๐
การแยกรักษาที่ตัวที่บ้าน(Home Isolation)	๕๔๘	๖๖.๙๑
รวม	๘๑๙	๑๐๐.๐๐

แนวโน้มการใช้เตียงเพื่อการรักษาในโรงพยาบาลทุกสังกัด สัดส่วนการรักษาที่บ้าน(HI) สัดส่วนการรักษาที่บ้านและชุมชน(HI+CI) แยกรายวัน จังหวัดพะเยา ปี ๒๕๖๕



รูปภาพแสดง สถานการณ์ผู้ป่วยยืนยันรายใหม่ ผู้ป่วยสะสม และการรักษาหายและกลับบ้าน ระลอกเดือน มกราคม (สะสมตั้งแต่ ๑ มกราคม ๒๕๖๕ - ๕ เมษายน ๒๕๖๕)



๔. ยาฟาวิพิราเวียร์ ยาคงเหลือที่จัดหาให้ในพื้นที่ คงเหลือ ๑๔,๒๕๘ เม็ด : ข้อมูล ณ วันที่ ๕ เมษายน ๒๕๖๕)

๕. การเฝ้าระวังผู้เดินทางเข้าออกด่านพรมแดนบ้านฮวก ตำบลภูซาง อำเภอภูซาง จังหวัดพะเยา วันนี้ไม่มีรายงานผู้เดินทางที่ได้รับการอนุญาตเข้าประเทศ ตาม ศบค. สะสมจำแนกตามประเภท ดังนี้

ประเภท ๔ ผู้ขนส่งสินค้าตามความจำเป็น วันนี้มีรายงาน ๙๓ คน รวมสะสมในเดือนเมษายน ๒๕๖๕ จำนวน ๑๑๕ คน ยอดสะสม ๒๐,๘๒๗ คน

ประเภท ๕ ลูกเรือ ผู้ควบคุมพาหนะ วันนี้ไม่มีรายงาน

ประเภท ๖ ผู้เดินทางเข้าราชอาณาจักร ทั้งที่มีสัญชาติไทย และไม่มีสัญชาติไทย ที่ได้รับอนุญาต วันนี้ไม่มีรายงาน รวมสะสมเดือนเมษายน ๒๕๖๕ จำนวน ๐ คน ยอดสะสม ๑๘๙ คน

มาตรการการยกระดับการเตรียมพร้อมในจังหวัด เพื่อรองรับการระบาดโรคติดเชื้อไวรัสโคโรนา 2019 สายพันธุ์โอมิครอน จังหวัดพะเยา

การสร้างการรับรู้ และการมีส่วนร่วม โดยประชาสัมพันธ์ให้ประชาชน องค์กร ต่างๆ ดำเนินการตาม มาตรการ VUCA เพื่อรองรับการเปิดประเทศ โดยคนที่อาศัยอยู่ในพื้นที่จังหวัดพะเยารวมทั้งแรงงานต่างด้าว ให้รับการ ฉีดวัคซีนโควิด ปฏิบัติตน เพื่อป้องกันตนเอง ตามหลัก D-M-H-T-A สถานบริการ สถานประกอบการ ร้านอาหาร สถานที่พัก/โรงแรม ดำเนินตามมาตรฐาน COVID FREE SETTING และตรวจคัดกรองตนเอง คัดกรองในชุมชนและ สถานที่เสี่ยง โดยใช้ชุดตรวจอย่างง่าย เป็นประจำและสม่ำเสมอ

ผู้ว่าราชการจังหวัดพะเยา (นายศักดิ์ฤทธิ์ สลักคำ) มอบนโยบายให้หน่วยงาน องค์กร จัดทำแผนการ เตรียมพร้อมรองรับการระบาดของโรคติดเชื้อไวรัสโคโรนา 2019 (COVID-19) เพื่อบริหารความต่อเนื่องของบริการ

ไม่ให้กระทบต่อผู้ใช้บริการและประชาชนที่รับบริการ (การประชุมคณะกรรมการโรคติดต่อจังหวัดพะเยา ครั้งที่ ๗/ ๒๕๖๕ เมื่อวันที่ ๗ มีนาคม ๒๕๖๕ จังหวัดพะเยา)

ข้อแนะนำ/แนวทางปฏิบัติดูแลตนเอง (จากการประชุมศูนย์ปฏิบัติการภาวะฉุกเฉินฯ สำนักงานปลัดกระทรวง

สาธารณสุข วันที่ ๑ กุมภาพันธ์ ๒๕๖๕ นพ.เกียรติภูมิ วงศ์รจิต ปลัดกระทรวงสาธารณสุข เป็นประธานการประชุม) ดังนี้

• ผู้สัมผัสผู้ติดเชื้อ แบ่งเป็น ผู้สัมผัสที่ไม่ใกล้ชิด และผู้สัมผัสใกล้ชิด ซึ่งกลุ่มนี้ยังแบ่งเป็น สัมผัสใกล้ชิดเสียงต่ำ และสัมผัสใกล้ชิดเสียงสูง โดยผู้สัมผัสใกล้ชิดเสียงสูง คือ ผู้ที่ไม่สวมหน้ากากอนามัยหรือใส่ไม่ถูกต้อง รวมถึงบุคลากรทางการแพทย์ที่ไม่สวมชุดป้องกัน และมีการสัมผัส ๓ กรณี คือ

๑. ใกล้ชิดผู้ติดเชื้อหรือเข้าข่ายว่าติดเชื้อตั้งแต่วันที่เริ่มป่วยหรือ ๓ วันก่อนเริ่มป่วย
๒. อยู่ใกล้หรือพูดคุยกับผู้ติดเชื้อในระยะ ๒ เมตรนานกว่า ๕ นาที หรือถูกไอจามใส่
- ๓) อยู่ในสถานที่ปิด ไม่มีอากาศถ่ายเทมากนัก ร่วมกับผู้ป่วยนานกว่า ๓๐ นาที

แนวปฏิบัติตามมาตรการป้องกันควบคุมโรคสำหรับผู้สัมผัสใกล้ชิดเสียงสูง เรียกว่ามาตรการ "๗+๓" คือ

- กักตัวที่บ้าน ๗ วัน สังเกตอาการตนเองอีก ๓ วัน และตรวจ ATK ๒ ครั้ง จากเดิมให้กักตัว ๑๔ วัน แต่เนื่องจาก "โอมิครอน" มีระยะฟักตัวค่อนข้างสั้น ประกอบกับมีการตรวจหาเชื้อด้วย ATK และ RT-PCR กระจายทั่วถึงทั้งประเทศ และฉีดวัคซีนครอบคลุมทั้งประเทศมากกว่า ๗๐% จึงช่วยให้พิจารณาลดระยะกักตัวลงเหลือ ๗ วันและสังเกตอาการ ๓ วันได้

จังหวัดพะเยา แจกแนวทางปฏิบัติสำหรับผู้ป่วยโควิด-19 ที่ทำการกักตัวที่บ้าน (Home Isolation)

๑. ไม่ให้บุคคลอื่นมาเยี่ยม
๒. อยู่ในห้องส่วนตัวตลอดเวลา
๓. หากจำเป็นต้องเข้าใกล้ผู้อื่น ต้องสวมหน้ากากอนามัย และอยู่ห่างอย่างน้อย 1 เมตร
๔. มารดาให้นมบุตรได้
๕. ไอจาม (กรณีสวมหน้ากากอนามัยอยู่ไม่ต้องเอามือปิดปาก) หากไม่ได้สวมหน้ากากอนามัย ให้ใช้ต้นแขนด้านในปิดปากและจมูก
๖. ใช้ห้องน้ำแยกจากผู้อื่น หรือใช้เป็นคนสุดท้าย
๗. ถูมือด้วยเจลแอลกอฮอล์ หรือล้างมือด้วยสบู่ และน้ำเป็นประจำ
๘. ทำความสะอาดห้องน้ำ โถสุขภัณฑ์ ด้วยน้ำยา 0.5 % โซเดียมไฮเปอร์คลอไรท์
๙. แยกของใช้ส่วนตัว เช่น ผ้าเช็ดตัว แก้วน้ำ
๑๐. ซักเสื้อผ้า ผ้าปูเตียง ผ้าขนหนู ด้วยน้ำผสมสบู่หรือผงซักฟอก
๑๑. ไม่รับประทานอาหารร่วมกับผู้อื่น
๑๒. แยกทิ้งหน้ากากอนามัย และขยะปนเปื้อนในถุงพลาสติก ปิดปากถุงให้สนิทก่อนทิ้ง

มาตรการการเตรียมพร้อมรับเทศกาลสงกรานต์ คณะกรรมการโรคติดต่อจังหวัดพะเยา ครั้งที่ ๘/๒๕๖๕ เมื่อวันศุกร์ที่ ๒๕ มีนาคม ๒๕๖๕ คณะกรรมการโรคติดต่อ มีคำสั่งจังหวัดพะเยา ที่ ๑๖๖๖/๒๕๖๕ ลงวันที่ ๑ เมษายน ๒๕๖๕

๑. ยกเลิกคำสั่งจังหวัดพะเยาที่ ๕๒๓๑ /๒๕๖๔ ลงวันที่ ลงวันที่ ๓๐ พฤศจิกายน ๒๕๖๔ เรื่อง การเดินทางเข้าพื้นที่จังหวัดพะเยา ซึ่งเดิม จังหวัดพะเยา จะให้สแกน QR Code และมีการรายงานตัวต่อกักกัน ผู้ใหญ่บ้าน ตามระดับพื้นที่การกักกันตัว เปลี่ยนเป็น การประชาสัมพันธ์ให้ประชาชน สังเกตอาการตนเองอย่างใกล้ชิด (Self-monitoring) หากมีอาการป่วยใกล้เคียงกับโรคโควิด 19 ให้รีบไปพบแพทย์โดยด่วน และเน้นย้ำให้ประชาชนยึดหลักปฏิบัติตนตามมาตรการ

DMHTTA และระมัดระวังในการป้องกันตนเองขั้นสูงสุด ตาม “มาตรการป้องกันการติดเชื้อแบบครอบจักรวาล” (Universal Prevention)

๒. ปรับมาตรการบูรณาการสำหรับกิจการ /กิจกรรมต่าง ๆ ให้สอดคล้องกับการปรับระดับพื้นที่สถานการณ์ ตามหลักเกณฑ์และเงื่อนไข ที่ศบค. และนายกรัฐมนตรีประกาศกำหนด ตั้งแต่วันที่ ๑ เมษายน ๒๕๖๕ เป็นต้นไป

๓. กรณีร้านอาหารจำหน่ายอาหารและเครื่องดื่ม คณะกรรมการโรคติดต่อจังหวัดพะเยา มีมติ เห็นชอบ กำหนดมาตรการสำหรับร้านอาหารหรือเครื่องดื่ม ดังนี้

- ต้องจัดระเบียบการเข้าใช้บริการ จำกัดจำนวนผู้นั่งบริโภคในร้าน
- ปฏิบัติตามมาตรการปลอดภัยสำหรับองค์กร (COVID-FREE Setting)
- ผู้ประกอบการ พนักงานในร้านทุกคน ต้องได้รับวัคซีนป้องกันโรคโควิด 19 เข็มกระตุ้น
- เปิดให้บริการบริโภคอาหารหรือเครื่องดื่มในร้านไม่เกินเวลา ๒๓.๐๐ น.
- ผู้ใช้บริการ ต้องได้รับวัคซีนป้องกันโรคโควิด 19 เข็มกระตุ้น
- บริโภคสุราหรือเครื่องดื่มที่มีแอลกอฮอล์ในร้านได้เฉพาะร้านที่ผ่านการตรวจประเมินมาตรฐานความปลอดภัยด้านสุขอนามัย ในระดับ SHA PLUS หรือมาตรฐานความปลอดภัยป้องกันโรค Covid-19 รองรับสุขภาพวิถีชีวิตใหม่ (Thai Stop Covid 2 PLUS) โดยให้บริการบริโภคสุราหรือเครื่องดื่มที่มีแอลกอฮอล์ได้ไม่เกินเวลา ๒๓.๐๐ น.

ผู้ประกอบการที่ยังไม่ผ่านการประเมิน ทั้งระดับ SHA PLUS หรือ Thai Stop Covid 2 plus ให้เข้าไปประเมินตนเอง ผ่านระบบดังกล่าว เมื่อผ่านการประเมินอย่างใดอย่างหนึ่งแล้ว ให้จัดพิมพ์ใบประกาศนียบัตร แสดงไว้ ณ สถานประกอบการบริเวณที่สามารถมองเห็นได้ชัดเจน โดยมอบหมายให้ศูนย์ปฏิบัติการควบคุมโรคแต่ละระดับ (ศูนย์ปฏิบัติการควบคุมโรคจังหวัดพะเยา (ศปก.จ.) ศูนย์ปฏิบัติการควบคุมโรคอำเภอ (ศปก.อ.) ศูนย์ปฏิบัติการควบคุมโรคองค์การบริหารส่วนจังหวัด (ศปก.อบจ.) ศูนย์ปฏิบัติการควบคุมโรคตำบล (ศปก.ต.) และศูนย์ปฏิบัติการควบคุมโรคเทศบาลเมือง (ศปก.ทม.) แล้วแต่กรณี ทำการตรวจประเมินตามมาตรฐานดังกล่าวข้างต้น นอกเหนือจากนี้ให้เป็นไปตามหลักเกณฑ์และเงื่อนไขที่นายกรัฐมนตรี/ศบค.ประกาศกำหนด ตั้งแต่วันที่ ๑ เมษายน ๒๕๖๕ เป็นต้นไป

ผู้ประกอบการที่ยังไม่ผ่านการประเมิน ทั้งระดับ SHA PLUS หรือ Thai Stop Covid 2 plus ให้เข้าไปประเมินตนเอง ผ่านระบบดังกล่าว เมื่อผ่านการประเมินอย่างใดอย่างหนึ่งแล้ว ให้จัดพิมพ์ใบประกาศนียบัตร แสดงไว้ ณ สถานประกอบการบริเวณที่สามารถมองเห็นได้ชัดเจน โดยมอบหมายให้ศูนย์ปฏิบัติการควบคุมโรคแต่ละระดับ (ศูนย์ปฏิบัติการควบคุมโรคจังหวัดพะเยา (ศปก.จ.) ศูนย์ปฏิบัติการควบคุมโรคอำเภอ (ศปก.อ.) ศูนย์ปฏิบัติการควบคุมโรคองค์การบริหารส่วนจังหวัด (ศปก.อบจ.) ศูนย์ปฏิบัติการควบคุมโรคตำบล (ศปก.ต.) และศูนย์ปฏิบัติการควบคุมโรคเทศบาลเมือง (ศปก.ทม.) แล้วแต่กรณี ทำการตรวจประเมินตามมาตรฐานดังกล่าวข้างต้น นอกเหนือจากนี้ให้เป็นไปตามหลักเกณฑ์และเงื่อนไขที่นายกรัฐมนตรี/ศบค.ประกาศกำหนด ตั้งแต่วันที่ ๑ เมษายน ๒๕๖๕ เป็นต้นไป

ผู้ประกอบการที่ยังไม่ผ่านการประเมิน ทั้งระดับ SHA PLUS หรือ Thai Stop Covid 2 plus ให้เข้าไปประเมินตนเอง ผ่านระบบดังกล่าว เมื่อผ่านการประเมินอย่างใดอย่างหนึ่งแล้ว ให้จัดพิมพ์ใบประกาศนียบัตร แสดงไว้ ณ สถานประกอบการบริเวณที่สามารถมองเห็นได้ชัดเจน โดยมอบหมายให้ศูนย์ปฏิบัติการควบคุมโรคแต่ละระดับ (ศูนย์ปฏิบัติการควบคุมโรคจังหวัดพะเยา (ศปก.จ.) ศูนย์ปฏิบัติการควบคุมโรคอำเภอ (ศปก.อ.) ศูนย์ปฏิบัติการควบคุมโรคองค์การบริหารส่วนจังหวัด (ศปก.อบจ.) ศูนย์ปฏิบัติการควบคุมโรคตำบล (ศปก.ต.) และศูนย์ปฏิบัติการควบคุมโรคเทศบาลเมือง (ศปก.ทม.) แล้วแต่กรณี ทำการตรวจประเมินตามมาตรฐานดังกล่าวข้างต้น นอกเหนือจากนี้ให้เป็นไปตามหลักเกณฑ์และเงื่อนไขที่นายกรัฐมนตรี/ศบค.ประกาศกำหนด ตั้งแต่วันที่ ๑ เมษายน ๒๕๖๕ เป็นต้นไป



มาตรการเพื่อลดการแพร่เชื้อก่อนสงกรานต์

V = Vaccine



ความครอบคลุมการจัดเข็ม 3 (ทุกกลุ่ม 50.68%) กลุ่ม 608 ร้อยละ 49.18)
ข้อมูล ณ วันที่ 5 เมษายน 65

U = Universal Precaution



1. การประชาสัมพันธ์ให้ประชาชน สังเกตอาการตนเองอย่างใกล้ชิด (Self-monitoring) และ Self ATK
2. ปฏิบัติตามมาตรการ DMHTTA
3. กำกับ มาตรการหน่วยงานองค์กร ในการดำเนินการเตรียมพร้อมรองรับการระบาด

C = Covid free setting

ตรวจติดตาม การปฏิบัติตามมาตรการ CFS ในตลาด ร้านอาหาร ห้างสรรพสินค้า และสถานประกอบการ ทุกอำเภอ



มาตรการบูรณาการ



ยึดการสืบสวน ประเพณี และปฏิบัติ ตามมาตรการป้องกันโรคโควิด 19 ในการจัดงานเทศกาล สงกรานต์ ตามที่ ศบค.กำหนด

สำนักงานสาธารณสุขจังหวัดพะเยา
โทรศัพท์ ๐ ๕๔๔๐ ๙๑๓๒
www.cd.ssjoyayao@gmail.com

