



บทสรุปสำหรับผู้บริหาร

เพื่อบริหารจัดการสถานการณ์พื้นที่ ตามแผนการบริหารจัดการโควิด 19 เปลี่ยนผ่านสู่โรคประจำถิ่น ระลอกเดือนมกราคม ๒๕๖๕ จังหวัดพะเยา ประจำวันที่ ๒๙ มีนาคม ๒๕๖๕

สำนักงานสาธารณสุขจังหวัดพะเยา ขอรายงานการเตรียมความพร้อม ตามแผนการบริหารจัดการโควิด 19 เปลี่ยนผ่านสู่โรคประจำถิ่น จังหวัดพะเยา ประจำวันที่ ๒๙ มีนาคม ๒๕๖๕ ดังนี้

วิสัยทัศน์ร่วม(Shared Vision) จังหวัดพะเยา สามารถเปลี่ยนผ่านเข้าสู่การจัดการตามแผนการเปลี่ยนผ่านโควิด-19 เป็นโรคประจำถิ่น บนพื้นฐานสุขภาพดีของคนพะเยาทุกคน และการฟื้นฟูเศรษฐกิจและสังคมของประเทศ
เป้าหมายร่วม(Shared goals)

ระดับประเทศ	ระดับเขต	จังหวัดพะเยา
๑.ความครอบคลุมวัคซีนในกลุ่มเป้าหมาย มากกว่าร้อยละ ๖๐(เข็มกระตุ้น/เข็มที่ ๓)	๑.ความครอบคลุมวัคซีนในกลุ่มเป้าหมาย ร้อยละ ๑๐๐ (เข็มกระตุ้น/เข็มที่ ๓)	๑.ความครอบคลุมวัคซีนในกลุ่มเป้าหมาย ร้อยละ ๑๐๐ (เข็มกระตุ้น/เข็มที่ ๓) ๒. ความครอบคลุมวัคซีนในประชาชนทุกคน ร้อยละ ๘๐ (เข็มที่ ๑)
๒.ผู้ป่วยปอดอักเสบที่กำลังรักษา น้อยกว่า ๖๐๐๐ รายต่อวัน		
๓.อัตราครองเตียง ระดับ ๒,๓ ไม่เกิน ๒๕% ของศักยภาพ		๓.อัตราครองเตียง ระดับ ๒,๓ ไม่เกิน ๒๕% ของศักยภาพ
๔.ผู้เสียชีวิต น้อยกว่า ๘๐ รายต่อวัน ภายในวันที่ ๓๐ มิถุนายน ๒๕๖๕		

๑. สถานการณ์ความครอบคลุมการได้รับวัคซีนโควิด 19 ประชาชนจังหวัดพะเยา

แผนการบริหารจัดการโควิด 19 เปลี่ยนผ่านสู่โรคประจำถิ่น มาตรการด้านสาธารณสุข จังหวัดพะเยา กำหนดเป้าหมายการป้องกันโรค โดยให้ประชาชนได้รับวัคซีนตามมาตรฐาน ร้อยละ ๘๐ ในปี ๒๕๖๕ และมีความครอบคลุมวัคซีนในกลุ่มเป้าหมาย ร้อยละ ๑๐๐(เข็มกระตุ้น/เข็มที่ ๓)(ประชาชนตามฐานทะเบียนราษฎร์ทั้งหมดที่ปรับใหม่ตามประกาศ ศบค.เมื่อวันที่ ๒๐ มกราคม ๒๕๖๕(๔๒๘,๐๐๑ คน)

	เข็มที่ ๑	เข็มที่ ๒	เข็มที่ ๓
ได้รับการฉีดวัคซีนวันนี้	๕๕	๓๘	๙๗๖
ผลงานสะสม	๓๒๗,๙๓๙	๓๐๕,๓๘๙	๑๑๕,๑๖๘
ร้อยละ	๗๖.๖๒	๗๑.๓๕	๒๖.๙๑

/รายงานผลการ.....

รายงานผลการดำเนินงาน สัปดาห์รณรงค์การฉีดวัคซีน กระตุ้นเข็ม ๓ ระหว่างวันที่ ๒๑-๓๑ มีนาคม ๒๕๖๕
วันนี้ มีรายงานการฉีดวัคซีน เข็ม ๓ จำนวน ๑๐๘ โดส (ในกลุ่ม ๖๐๘ จำนวน ๑ โดส) รวมสะสมในช่วงรณรงค์ ฉีดวัคซีน
เข็ม ๓ จำนวน ๗,๓๒๗ โดส ในหน่วยบริการ ดังต่อไปนี้

อ.จุน ๕ แห่ง (รพ.สต.ร่องช้าง , รพ.สต.ล่อ , รพ.สต.จุน, รพ.สต.ธาตุขิงแกง และ รพ.จุน)

อ.เชียงคำ ๑๐ แห่ง (รพ.สต.ห้วยวน , รพ.สต.เจดีย์คำ, รพ.สต.สันปูเลย , รพ.สต.ปางถ้ำ, รพ.สต.น้ำแวน, รพ.สต.
ฝายกวาง , รพ.สต.แวนโค้ง ,รพ.สต.น้ำมิน , รพ.สต.แม่ลาว และ รพท.เชียงคำ)

อ.เชียงม่วน ๓ แห่ง (รพ.สต.สระ,รพ.สต.บ้านปิน , รพ.สต.ท่าฟ้าใต้)

อ.ดอกคำใต้ ๗ แห่ง (รพ.สต.บ้านปิน , รพ.สต.สันโค้ง , รพ.สต.คือเวียง ,รพ.สต.บ้านถ้ำ ,รพ.สต.หนองหล่ม ,รพ.สต.
บ้านปาง และ รพ.ดอกคำใต้)

อ.ปง ๓ แห่ง (รพ.สต.ควร , รพ.สต.บ้านม่วง และรพ.ปง)

อ. ภูซาง ๗ แห่ง (รพ.สต. หุ่นกล้วย ,รพ.สต. เชียงแรง ,รพ.สต.ภูซาง, รพ.สต.บ้านดอนมูล ,รพ.สต.สบง,รพ.สต.ม่วงชุม
และ รพ.ภูซาง)

อ.แม่ใจ ๕ แห่ง (รพ.สต.ศรีถ้อย รพ.สต.บ้านเหล่า รพ.สต.แม่สุก รพ.สต.แม่ใจ และ รพ.แม่ใจ)

อ.ภูกามยาว ๕ แห่ง (รพ.สต.ดงเจน ,รพ.สต.บ้านเจน ,รพ.สต.ป่าฝาง รพ.สต.ห้วยแก้ว และ รพ.ภูกามยาว)

อ.เมือง ๑๙ แห่ง คือ รพ.สต.บ้านต๋อน , รพ.สต.บ้านต้า ,รพ.สต.บ้านต๋อม, รพ.สต.แม่ปืม , รพ.สต.บ้านใหม่ , รพ.สต.

ท่าวังทอง ,รพ.สต.แม่ใส,รพ.สต.ท่าจำปี , รพ.สต.อนาลโย ,รพ.สต.ร่องคำหลวง, รพ.สต.แม่น้ำเรือ ,รพ.สต.แม่กา
รพ.สต.จำป่าหวาย, รพ.สต.แม่ใส , รพ.สต.ท่าวังทอง, รพ.สต.บั้งสาบ รพ.สต.ท่าจำปี และ รพ.สต.อนาลโย และ
รพ.สต.ห้วยเคียน ,รพ.พะเยา , รพ.พะเยาราม , รพ.ค่ายขุนเจืองธรรมิกราช และ รพ.มหาวิทยาลัยพะเยา

การจัดหน่วยให้บริการเชิงรุก โดยโรงพยาบาลส่งเสริมสุขภาพตำบล รวมดำเนินงานแล้วจำนวน ๗๖ แห่ง (ร้อยละ
๖๙.๐๙) จากทั้งหมดจำนวน ๑๑๐ แห่ง ในพื้นที่ อ.จุน ๙ แห่ง ภูซาง ๗ แห่ง เชียงคำ ๑๕ แห่ง แม่ใจ ๘ แห่ง อําเภอ
เชียงม่วน ๔ แห่ง อําเภอปง ๓ แห่ง อําเภอดอกคำใต้ ๗ แห่ง อําเภอเมืองพะเยา ๑๕ แห่ง ภูกามยาว ๕ แห่ง ผลงาน
การฉีดวัคซีนโควิด 19 และบันทึกโดยรพ.สต.สะสม จำนวน ๒๔,๐๒๓ โดส

๒. สถานการณ์ความพร้อมการรองรับผู้ป่วย

แผนการบริหารจัดการโควิด 19 เปลี่ยนผ่านสู่โรคประจำถิ่น มาตรการด้านการแพทย์

อัตราครองเตียง ระดับ ๒,๓ ไม่เกิน ๒๕% ของศักยภาพ โดยการจัดการผู้ติดเชื้อโควิดโอไมครอน จะดูแลตามความ
รุนแรงของโรค ซึ่งส่วนใหญ่จะไม่มีอาการหรือมีอาการน้อย ให้การรักษา โดย เจอ แจก จบ แบบไม่บังคับ ให้การดูแล
แบบผู้ป่วยนอกและสังเกตอาการตัวเอง ร่วมกับการรักษาที่บ้านและ/หรือชุมชน เน้นความปลอดภัยของผู้ป่วยและ
ลดการพึ่งพารัฐ

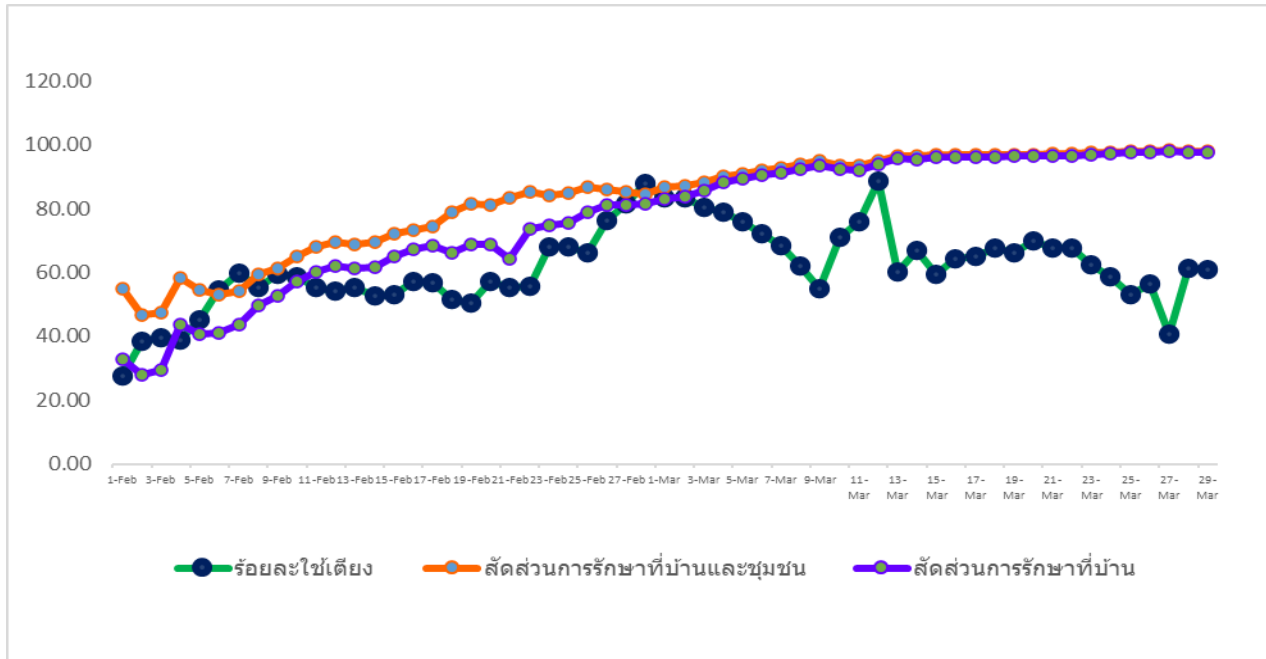
ประเภทเตียง		จำนวนเตียง	ใช้ไป	ร้อยละที่ใช้
เตียงระดับ ๒	ระดับ ๒.๑ (สีเหลือง)ใช้ Oxygen low flow	๑๔๓	๗๑	๔๙.๖๕
	ระดับ ๒.๒ (สีส้ม)ใช้ Oxygen high flow	๑๘	๕	๒๗.๗๘
เตียงระดับ ๓	ใส่ท่อและเครื่องช่วยหายใจ	๑๙	๓	๑๕.๗๙
อัตราครองเตียง ระดับ ๒,๓(นับเฉพาะ ระดับ ๒.๒ และ ๓ เท่ากับ ๘/๓๗ เท่ากับ ๒๑.๖๒)		๑๘๐	๗๙	๔๓.๘๙

การแยกกักตัวที่บ้าน(HI) รายใหม่วันนี้ ๔๒๕ ราย สะสมทั้งหมด ๑๓,๐๕๖ ราย จำหน่าย
จากระบบแล้ว ๖,๕๗๐ ราย อยู่ระหว่างรักษา ๖,๔๘๔ ราย ในพื้นที่ อ.เมือง ๒,๖๐๐ ราย อ.เชียงคำ ๑,๑๙๔ ราย

อ.จุน ๔๓๕ ราย อ.ปง ๖๒๒ ราย อ.ดอกคำใต้ ๕๑๙ ราย อ.ภูกามยาว ๓๗๐ ราย อ.ภูซาง ๒๘๓ ราย อ.เชียงม่วน ๑๖๑ ราย และ อ. แม่ใจ ๒๔๖ ราย

ผู้มีผล ATK+ ตามนโยบาย “เจอ แจก จบ” รักษาแบบ เคสผู้ป่วยนอก(OPD case) และ self Isolation) วันนี้จำนวน ๙๙ ราย รวมสะสม ๑,๖๘๓ ราย

แนวโน้มการใช้เตียงเพื่อการรักษาในโรงพยาบาลทุกสังกัด สัดส่วนการรักษาที่บ้าน(HI) สัดส่วนการรักษาที่บ้านและชุมชน(HI+CI) แยกรายวัน จังหวัดพะเยา ปี ๒๕๖๕



๓. สถานการณ์ผู้ป่วย (ระลอกเดือนมกราคม ๒๕๖๕)

วันนี้มีรายงานผู้ป่วยยืนยันรายใหม่ จำนวน ๗๐ ราย จำนวนผู้ป่วยเฉลี่ยสะสม ในรอบ ๑๔ วันที่ผ่านมา เท่ากับ ๖๐ ราย รวมผู้ป่วยสะสมทั้งจังหวัดระลอกเดือนมกราคม ๒๕๖๕ จำนวน ๓,๘๑๙ ราย รักษาหายกลับบ้านแล้ว ๓,๕๕๙ ราย ยังคงรักษาตัวในระบบโรงพยาบาล ๔๕๑ ราย วันนี้มีรายงานผู้ป่วยเสียชีวิต ๓ ราย รวมผู้ป่วยเสียชีวิตสะสม ๑๘ ราย (อัตราป่วยตายร้อยละ ๐.๔๗) ผู้ป่วยหนัก (severe pneumonia) จำนวน ๓ ราย

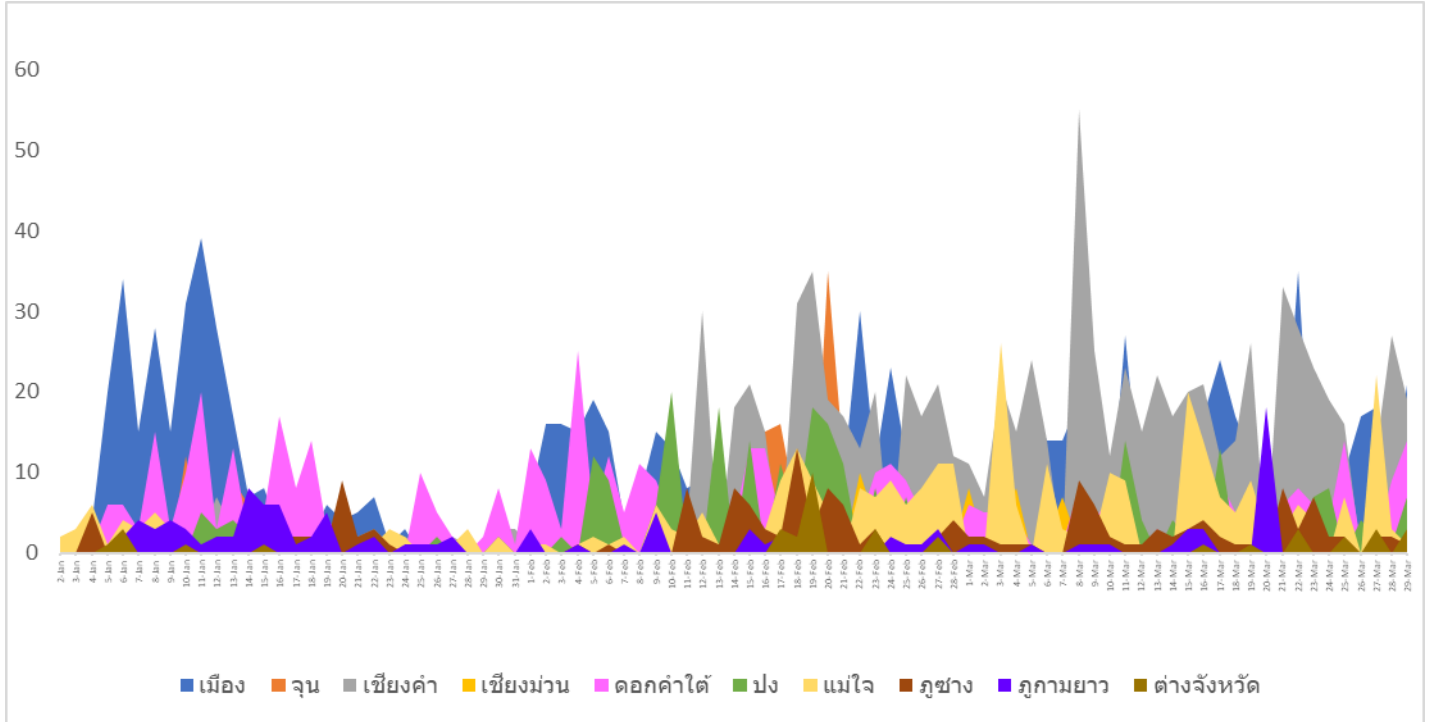
ตาราง แสดงจำนวนป่วย ป่วยสะสม อัตราป่วยต่อประชากรแสนคน และจำนวนป่วยในรอบ ๑๔ วันที่ผ่านมา แยกรายอำเภอ จังหวัดพะเยา ปี ๒๕๖๕

	ผู้ป่วยรายใหม่วันนี้	ผู้ป่วยสะสม	อัตราป่วยต่อประชากรแสนคน										จำนวนผู้ป่วยเฉลี่ย 14วันที่ผ่านมา
				21-Mar	22-Mar	23-Mar	24-Mar	25-Mar	26-Mar	27-Mar	28-Mar		
เมือง	21	1045	806.11	9	35	4	7	10	17	18	7	14.43	
จุน	1	242	478.92	2	3	3	1	5	0	2	1	2.14	
เชียงคำ	19	900	1167.71	33	28	23	19	16	0	13	27	18.00	
เชียงม่วน	1	127	662.67	0	3	4	1	3	3	3	3	2.86	
ดอกคำใต้	14	549	773.30	6	8	6	4	14	1	2	9	6.57	
ปง	7	283	534.75	5	0	7	8	0	4	2	1	3.14	
แม่ใจ	1	349	1010.72	3	6	4	0	7	0	22	3	7.36	
ภูซาง	1	178	560.51	8	3	7	2	2	0	2	2	2.64	
ภูกามยาว	2	110	511.32	0	0	0	0	0	0	1	0	1.79	
ต่างจังหวัด	3	36		0	3	0	0	2	0	3	0	0.71	
รวม	70	3,819	794.11	13.72	18.51	12.06	8.73	12.27	5.20	14.14	11.02	59.64	

หมายเหตุ ช่องรวมในแต่ละวัน หมายถึง อัตราป่วยต่อประชากรแสนคน

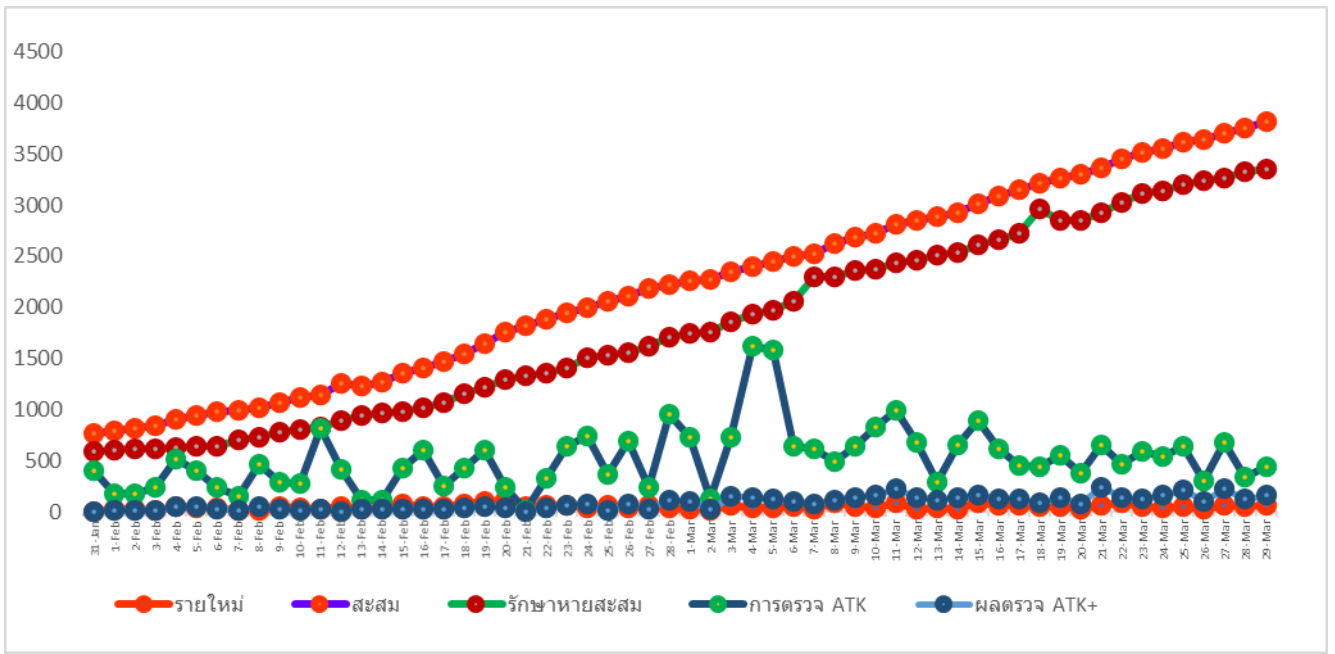
รูปภาพแสดง แนวโน้มสถานการณ์จำนวนผู้ป่วยยืนยันติดเชื้อโควิด (ระลอกมกราคม ๒๕๖๕)

ตามพื้นที่อำเภอ จังหวัดพะเยา ปี พ.ศ. ๒๕๖๕



รูปภาพแสดง สถานการณ์ผู้ป่วยยืนยันรายใหม่ ผู้ป่วยสะสม และการรักษาหายและกลับบ้าน ระลอกเดือน

มกราคม (สะสมตั้งแต่ ๑ มกราคม ๒๕๖๕ - ๒๙ มีนาคม ๒๕๖๕)



๓. ยาฟาวิพิราเวียร์ วันนี้อาจเหลือที่จัดหาให้ในพื้นที่ ๗๑,๗๐๕ เม็ด

๔. การเฝ้าระวังผู้เดินทางเข้าจังหวัดพะเยา

๔.๑ การเดินทางภายในประเทศ โดยสแกน”พะเยาชนะ” วันนี้มีผู้เดินทางเข้าจังหวัดพะเยา

จำนวน ๔๐ คน มาจากพื้นที่ควบคุม ๓๖ คน พื้นที่เฝ้าระวังสูง ๑ คน พื้นที่นำร่องท่องเที่ยว ๓ คน เข้ามาในพื้นที่อำเภอเมืองพะเยา ๑๐ คน ดอกคำใต้ ๖ คน เชียงม่วน ๔ คน ภูกามยาว ๔ คน

๔.๒ การเฝ้าระวังผู้เดินทางเข้าออกด่านพรมแดนบ้านฮวก ตำบลภูซาง อำเภอภูซาง จังหวัดพะเยา
วันนี้ มีรายงานผู้เดินทางที่ได้รับการอนุญาตเข้าประเทศ ตาม ศบค. สละสมจำแนกตามประเภท ดังนี้

ประเภท ๔ ผู้ขนส่งสินค้าตามความจำเป็น วันนี้มีรายงาน จำนวน ๗๓ คน รวมสะสมในเดือนมีนาคม ๒๕๖๕ จำนวน
๑,๔๓๐ คน

ประเภท ๕ ลูกเรือ ผู้ควบคุมพาหนะ วันนี้ไม่มีรายงาน

ประเภท ๖ ผู้เดินทางเข้าราชอาณาจักร ทั้งที่มีสัญชาติไทย และไม่มีสัญชาติไทย ที่ได้รับอนุญาต วันนี้ไม่มีรายงาน
รวมสะสมเดือนมีนาคม ๒๕๖๕ จำนวน ๘ คน

มาตรการการยกระดับการเตรียมพร้อมในจังหวัด เพื่อรองรับการระบาดของโรคติดเชื้อไวรัสโคโรนา 2019 สายพันธุ์โอมิครอน จังหวัดพะเยา

การสร้างการรับรู้ และการมีส่วนร่วม โดยประชาสัมพันธ์ให้ประชาชน องค์กร ต่างๆ ดำเนินการตาม
มาตรการ VUCA เพื่อรองรับการเปิดประเทศ โดยคนที่อาศัยอยู่ในพื้นที่จังหวัดพะเยารวมทั้งแรงงานต่างด้าว ให้รับการ
ฉีดวัคซีนโควิด ปฏิบัติตน เพื่อป้องกันตนเอง ตามหลัก D-M-H-T-T-A สถานบริการ สถานประกอบการ ร้านอาหาร
สถานที่พัก/โรงแรม ดำเนินตามมาตรฐาน COVID FREE SETTING และตรวจคัดกรองตนเอง คัดกรองในชุมชนและ
สถานที่เสี่ยง โดยใช้ชุดตรวจอย่างง่าย เป็นประจำและสม่ำเสมอ

ผู้ว่าราชการจังหวัดพะเยา (นายศักดิ์ฤทธิ์ สลักคำ) มอบนโยบายให้หน่วยงาน องค์กร จัดทำแผนการ
เตรียมพร้อมรองรับการระบาดของโรคติดเชื้อไวรัสโคโรนา 2019 (COVID-19) เพื่อบริหารความต่อเนื่องของบริการ
ไม่ให้กระทบต่อผู้ใช้บริการและประชาชนที่รับบริการ (การประชุมคณะกรรมการโรคติดต่อจังหวัดพะเยา ครั้งที่ ๗/
๒๕๖๕ เมื่อวันที่ ๗ มีนาคม ๒๕๖๕ จังหวัดพะเยา)

ข้อแนะนำ/แนวทางปฏิบัติดูแลตนเอง (จากการประชุมศูนย์ปฏิบัติการภาวะฉุกเฉินฯ สำนักงานปลัดกระทรวง
สาธารณสุข วันที่ ๑ กุมภาพันธ์ ๒๕๖๕ นพ.เกียรติภูมิ วงศ์รจิต ปลัดกระทรวงสาธารณสุข เป็นประธานการประชุม)
ดังนี้

• ผู้สัมผัสผู้ติดเชื้อ แบ่งเป็น ผู้สัมผัสที่ไม่ใกล้ชิด และผู้สัมผัสใกล้ชิด ซึ่งกลุ่มนี้ยังแบ่งเป็น สัมผัสใกล้ชิดเสี่ยงต่ำ และสัมผัส
ใกล้ชิดเสี่ยงสูง โดยผู้สัมผัสใกล้ชิดเสี่ยงสูง คือ ผู้ที่ไม่สวมหน้ากากอนามัยหรือใส่ไม่ถูกต้อง รวมถึงบุคลากรทาง
การแพทย์ที่ไม่สวมชุดป้องกัน และมีการสัมผัส ๓ กรณี คือ

๑. ใกล้ชิดผู้ติดเชื้อหรือเข้าข่ายว่าติดเชื้อตั้งแต่วันที่เริ่มป่วยหรือ ๓ วันก่อนเริ่มป่วย
- ๒) อยู่ใกล้หรือพูดคุยกับผู้ติดเชื้อในระยะ ๒ เมตรนานกว่า ๕ นาที หรือถูกไอจามใส่
- ๓) อยู่ในสถานที่ปิด ไม่มีอากาศถ่ายเทมากนัก ร่วมกับผู้ป่วยนานกว่า ๓๐ นาที

แนวปฏิบัติตามมาตรการป้องกันควบคุมโรคสำหรับผู้สัมผัสใกล้ชิดเสี่ยงสูง เรียกว่ามาตรการ "๗+๓" คือ

- กักตัวที่บ้าน ๗ วัน สังเกตอาการตนเองอีก ๓ วัน และตรวจ ATK ๒ ครั้ง จากเดิมให้กักตัว ๑๔ วัน แต่
เนื่องจาก "โอมิครอน" มีระยะฟักตัวค่อนข้างสั้น ประกอบกับมีการตรวจหาเชื้อด้วย ATK และ RT-PCR กระจาย
ทั่วถึงทั้งประเทศ และฉีดวัคซีนครอบคลุมทั้งประเทศมากกว่า ๗๐% จึงช่วยให้พิจารณาในระยะกักตัวลงเหลือ ๗ วันและ
สังเกตอาการ ๓ วันได้

จังหวัดพะเยา แจ้างแนวทางปฏิบัติสำหรับผู้ป่วยโควิด-19 ที่ทำการกักตัวที่บ้าน (Home Isolation)

๑. ไม่ให้บุคคลอื่นมาเยี่ยม
๒. อยู่ในห้องส่วนตัวตลอดเวลา
๓. หากจำเป็นต้องเข้าใกล้ผู้อื่น ต้องสวมหน้ากากอนามัย และอยู่ห่างอย่างน้อย 1 เมตร
๔. มารดาให้นมบุตรได้
๕. ไอจาม (กรณีสวมหน้ากากอนามัยอยู่ไม่ต้องเอามือปิดปาก) หากไม่ได้สวมหน้ากากอนามัย ให้ใช้ต้นแขน

ด้านในปิดปากและจมูก

๖. ใช้ห้องน้ำแยกจากผู้อื่น หรือใช้เป็นคนสุดท้าย
๗. ถูมือด้วยเจลแอลกอฮอล์ หรือล้างมือด้วยสบู่ และน้ำเป็นประจำ
๘. ทำความสะอาดห้องน้ำ โถสุขภัณฑ์ ด้วยน้ำยา 0.5 % โซเดียมไฮเปอร์คลอไรท์
๙. แยกของใช้ส่วนตัว เช่น ผ้าเช็ดตัว แก้วน้ำ
๑๐. ซักเสื้อผ้า ผ้าปูเตียง ผ้าขนหนู ด้วยน้ำผสมสบู่หรือผงซักฟอก
๑๑. ไม่รับประทานอาหารร่วมกับผู้อื่น
๑๒. แยกทิ้งหน้ากากอนามัย และขยะปนเปื้อนในถุงพลาสติก ปิดปากถุงให้สนิทก่อนทิ้ง

สำนักงานสาธารณสุขจังหวัดพะเยา

โทรศัพท์ ๐ ๕๔๔๐ ๙๑๓๒

www.cd.ssjphayao@gmail.com