



บทสรุปสำหรับผู้บริหาร

เพื่อบริหารจัดการสถานการณ์พื้นที่ ตามแผนการบริหารจัดการโควิด 19 เปลี่ยนผ่านสู่โรคประจำถิ่น ระลอกเดือนมกราคม ๒๕๖๕ จังหวัดพะเยา ประจำวันที่ ๒๓ มีนาคม ๒๕๖๕

สำนักงานสาธารณสุขจังหวัดพะเยา ขอรายงานการเตรียมความพร้อม ตามแผนการบริหารจัดการโควิด 19 เปลี่ยนผ่านสู่โรคประจำถิ่น จังหวัดพะเยา ประจำวันที่ ๒๓ มีนาคม ๒๕๖๕ ดังนี้

วิสัยทัศน์ร่วม(Shared Vision) จังหวัดพะเยา สามารถเปลี่ยนผ่านเข้าสู่การจัดการตามแผนการเปลี่ยนผ่านโควิด-19 เป็นโรคประจำถิ่น บนพื้นฐานสุขภาพดีของคนพะเยาทุกคน และการฟื้นฟูเศรษฐกิจและสังคมของประเทศ
เป้าหมายร่วม(Shared goals)

ระดับประเทศ	ระดับเขต	จังหวัดพะเยา
๑.ความครอบคลุมวัคซีนในกลุ่มเป้าหมาย มากกว่าร้อยละ ๖๐(เข็มกระตุ้น/เข็มที่ ๓)	๑.ความครอบคลุมวัคซีนในกลุ่มเป้าหมาย ร้อยละ ๑๐๐ (เข็มกระตุ้น/เข็มที่ ๓)	๑.ความครอบคลุมวัคซีนในกลุ่มเป้าหมาย ร้อยละ ๑๐๐ (เข็มกระตุ้น/เข็มที่ ๓) ๒. ความครอบคลุมวัคซีนในประชาชนทุกคน ร้อยละ ๘๐ (เข็มที่ ๑)
๒.ผู้ป่วยปอดอักเสบที่กำลังรักษา น้อยกว่า ๖๐๐๐ รายต่อวัน		
๓.อัตราครองเตียง ระดับ ๒,๓ ไม่เกิน ๒๕% ของศักยภาพ		๓.อัตราครองเตียง ระดับ ๒,๓ ไม่เกิน ๒๕% ของศักยภาพ
๔.ผู้เสียชีวิต น้อยกว่า ๘๐ รายต่อวัน ภายในวันที่ ๓๐ มิถุนายน ๒๕๖๕		

๑. สถานการณ์ความครอบคลุมการได้รับวัคซีนโควิด 19 ประชาชนจังหวัดพะเยา

แผนการบริหารจัดการโควิด 19 เปลี่ยนผ่านสู่โรคประจำถิ่น มาตรการด้านสาธารณสุข จังหวัดพะเยา กำหนดเป้าหมายการป้องกันโรค โดยให้ประชาชนได้รับวัคซีนตามมาตรฐาน ร้อยละ ๘๐ ในปี ๒๕๖๕ และมีความครอบคลุมวัคซีนในกลุ่มเป้าหมาย ร้อยละ ๑๐๐(เข็มกระตุ้น/เข็มที่ ๓)(ประชาชนตามฐานทะเบียนราษฎร์ทั้งหมดที่ปรับใหม่ตามประกาศ ศบค.เมื่อวันที่ ๒๐ มกราคม ๒๕๖๕(๔๒๘,๐๐๑ คน)

	เข็มที่ ๑	เข็มที่ ๒	เข็มที่ ๓
ได้รับการฉีดวัคซีนวันนี้	๑,๖๒๕	๓๕	๙๒๓
ผลงานสะสม	๓๒๕,๗๓๖	๓๐๔,๙๔๖	๑๐๘,๕๓๔
ร้อยละ	๗๖.๑๖	๗๑.๒๕	๒๕.๓๖

/รายงานผลการ.....

รายงานผลการดำเนินงาน สัปดาห์รณรงค์การฉีดวัคซีน กระตุ้นเข็ม ๓ ระหว่างวันที่ ๒๑-๓๑ มีนาคม ๒๕๖๕

วันนี้ มีรายงานฉีดวัคซีน เข็ม ๓ จำนวน ๒๙๗ โดส(กลุ่ม ๖๐๘ จำนวน ๑๔๗ โดส)ในหน่วยบริการ อ.จุน ๓ แห่ง (รพ.สต. ร่องย่าง ,รพ.สต.ล่อ และ รพ.จุน หน่วยบริการ อ.เชียงคำ ๒ แห่ง (รพ.สต.สันปูเลย และ รพ.สต.ปางถ้ำ) หน่วยบริการ อ.ดอกคำใต้ ๒ แห่ง (รพ.สต.บ้านปิน และ รพ.สต.สันโค้ง) หน่วยบริการใน อ.ภูซาง ๒ แห่ง (รพ.สต. ทุ่งกล้วย และ รพ.สต. เชียงแรง) หน่วยบริการในเขต อ.แม่ใจ ๒ แห่ง(รพ.สต.ศรีถ้อย และ รพ.สต.บ้านเหล่า) และหน่วยบริการในเขต อ.เมือง ๒ แห่ง คือ รพ.พะเยา และ รพ.พะเยาราม

รายงานผลการฉีดวัคซีนโควิดในช่วงสัปดาห์รณรงค์ วันที่ 21-23 มี.ค. 65													
ลำดับ	อำเภอ	ชื่อหน่วยให้บริการ	เข็ม 1	เข็ม 2	เข็ม 3	เข็ม 4	รวม	กลุ่ม 608					ร้อยละฉีดในกลุ่ม 608
								เข็ม 1	เข็ม 2	เข็ม 3	เข็ม 4	รวม	
1	จุน	โรงพยาบาลส่งเสริมสุขภาพตำบลบ้านร่องย่าง	4	2	68	1	75	1	1	27	0	29	38.67
2	จุน	โรงพยาบาลส่งเสริมสุขภาพตำบลล่อ	1	1	27	0	29	1	0	10	0	11	37.93
3	จุน	โรงพยาบาลจุน	5	3	48	2	58	2	2	14	1	19	32.76
จุน			10	6	143	3	162	4	3	51	1	59	36.42
1	เชียงคำ	โรงพยาบาลส่งเสริมสุขภาพตำบลบ้านสันปูเลย	3	2	139	4	148	0	0	58	1	59	39.86
2	เชียงคำ	โรงพยาบาลส่งเสริมสุขภาพตำบลบ้านปางถ้ำ	5	1	48	1	55	0	0	15	0	15	27.27
เชียงคำ			8	3	187	5	203	0	0	73	1	74	36.45
1	ดอกคำใต้	บาลส่งเสริมสุขภาพตำบลบ้านปิน อ.ดอกคำใต้	3	4	83	0	90	2	3	41	0	46	51.11
1	ดอกคำใต้	โรงพยาบาลส่งเสริมสุขภาพตำบลสันโค้ง	0	0	61	1	62	0	0	35	1	36	58.06
ดอกคำใต้			3	4	144	1	152	2	3	76	1	82	53.95
1	ภูซาง	โรงพยาบาลส่งเสริมสุขภาพตำบลทุ่งกล้วย	9	5	105	0	119	3	0	42	0	45	37.82
2	ภูซาง	โรงพยาบาลส่งเสริมสุขภาพตำบลเชียงแรง	2	1	114	0	117	2	1	64	0	67	57.26
ภูซาง			11	6	219	0	236	5	1	106	0	112	47.46
	เมืองพะเยา	โรงพยาบาลพะเยา	525	6	12	1	544	6	1	1	0	8	1.47
	เมืองพะเยา	โรงพยาบาลพะเยาราม	2	2	0	0	4	0	0	0	0	0	0.00
เมืองพะเยา			527	8	12	1	548	6	1	1	0	8	1.46
	แม่ใจ	บาลส่งเสริมสุขภาพตำบลศรีถ้อย อ.แม่ใจ จ	2	1	64	0	67	0	1	34	0	35	52.24
	แม่ใจ	บาลส่งเสริมสุขภาพตำบลบ้านเหล่า อ.แม่ใจ จ	2	2	10	0	14	2	1	2	0	5	35.71
แม่ใจ			4	3	74	0	81	2	2	36	0	40	49.38
รวม			563	30	779	10	1382	19	10	343	3	375	27.13
สรุปฉีดเพิ่มวันนี้			537	12	297	2	848	11	2	147	1	161	18.99

การจัดหน่วยให้บริการเชิงรุก โดยโรงพยาบาลส่งเสริมสุขภาพตำบล รวมดำเนินงานแล้วจำนวน ๕๖ แห่ง(ร้อยละ ๕๐.๙๑) จากทั้งหมดจำนวน ๑๑๐ แห่ง ในพื้นที่ อ.จุน ๙ แห่ง ภูซาง ๘ แห่ง เชียงคำ ๑๕ แห่ง แม่ใจ ๘ แห่ง อำเภอเชียงม่วน ๓ แห่ง อำเภอปง ๓ แห่ง อำเภอดอกคำใต้ ๔ แห่ง อำเภอเมืองพะเยา ๑ แห่ง ภูกามยาว ๕ แห่ง ผลงานการฉีดวัคซีนโควิด 19 และบันทึกโดยรพ.สต.สะสม จำนวน ๑๘,๕๔๓ โดส

๒. สถานการณ์ความพร้อมการรองรับผู้ป่วย

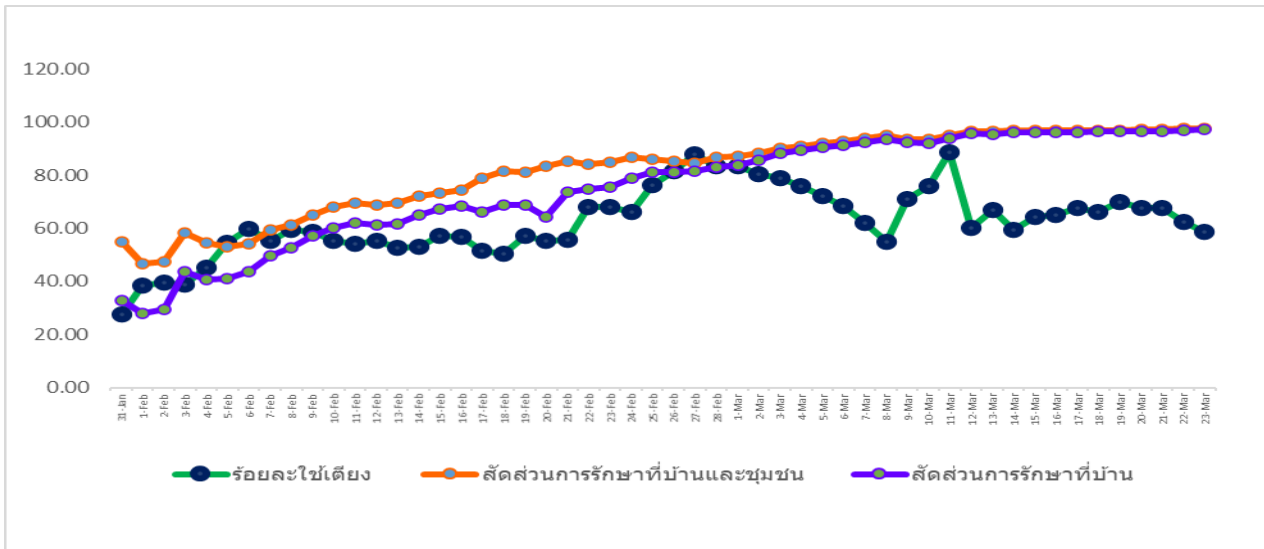
แผนการบริหารจัดการโควิด 19 เปลี่ยนผ่านสู่โรคประจำถิ่น มาตรการด้านการแพทย์ อัตราครองเตียง ระดับ ๒,๓ ไม่เกิน ๒๕% ของศักยภาพ โดยการจัดการผู้ติดเชื้อโควิดโอไมครอน จะดูแลตามความรุนแรงของโรค ซึ่งส่วนใหญ่จะไม่มีอาการหรือมีอาการน้อย ให้การรักษา ำโดย เจอ แจก จบ แบบไม่บังคับ ให้การดูแลแบบผู้ป่วยนอกและสังเกตอาการตัวเอง ร่วมกับการรักษาที่บ้านและ/หรือชุมชน เน้นความปลอดภัยของผู้ป่วยและลดการพึ่งพารัฐ

ประเภทเตียง		จำนวนเตียง	ใช้ไป	ร้อยละที่ใช้
เตียงระดับ ๒	ระดับ ๒.๑ (สีเหลือง)ใช้ Oxygen low flow	๑๔๓	๗๒	๕๐.๓๕
	ระดับ ๒.๒ (สีส้ม)ใช้ Oxygen high flow	๑๘	๖	๓๓.๓๓
เตียงระดับ ๓	ใส่ท่อและเครื่องช่วยหายใจ	๑๙	๖	๓๑.๕๘
อัตราครองเตียง ระดับ ๒,๓ เท่ากับ ๔๖.๖๗		๑๘๐	๘๔	๔๖.๖๗

การแยกกักตัวที่บ้าน(HI) รายใหม่วันนี้ ๘๑๒ ราย สะสมทั้งหมด ๑๑,๐๙๐ ราย จำหน่ายจากระบบแล้ว ๕,๐๕๔ ราย อยู่ระหว่างรักษา ๖,๐๓๖ ราย ในพื้นที่ อ.เมือง ๑,๙๑๑ ราย อ.เชียงคำ ๑,๒๙๖ ราย อ.จุน ๓๗๑ ราย อ.ปง ๔๐๑ ราย อ.ดอกคำใต้ ๔๙๖ ราย อ.ภูพานยาว ๓๗๙ ราย อ.ภูซาง ๒๘๑ ราย อ.เชียงม่วน ๖๔ ราย และ อ. แม่ใจ ๘๓๗ ราย

ผู้มีผล ATK+ ตามนโยบาย “เจอ แจก จบ” รักษาแบบ เคสผู้ป่วยนอก(OPD case) และ self Isolation) วันนี้จำนวน ๗๓ ราย สะสม ๑,๓๓๐ ราย

แนวโน้มการใช้เตียงเพื่อการรักษาในโรงพยาบาลทุกสังกัด สัดส่วนการรักษาที่บ้าน(HI) สัดส่วนการรักษาที่บ้านและชุมชน(HI+CI) แยกรายวัน จังหวัดพะเยา ปี ๒๕๖๕



๓. สถานการณ์ผู้ป่วย (ระลอกเดือนมกราคม ๒๕๖๕)

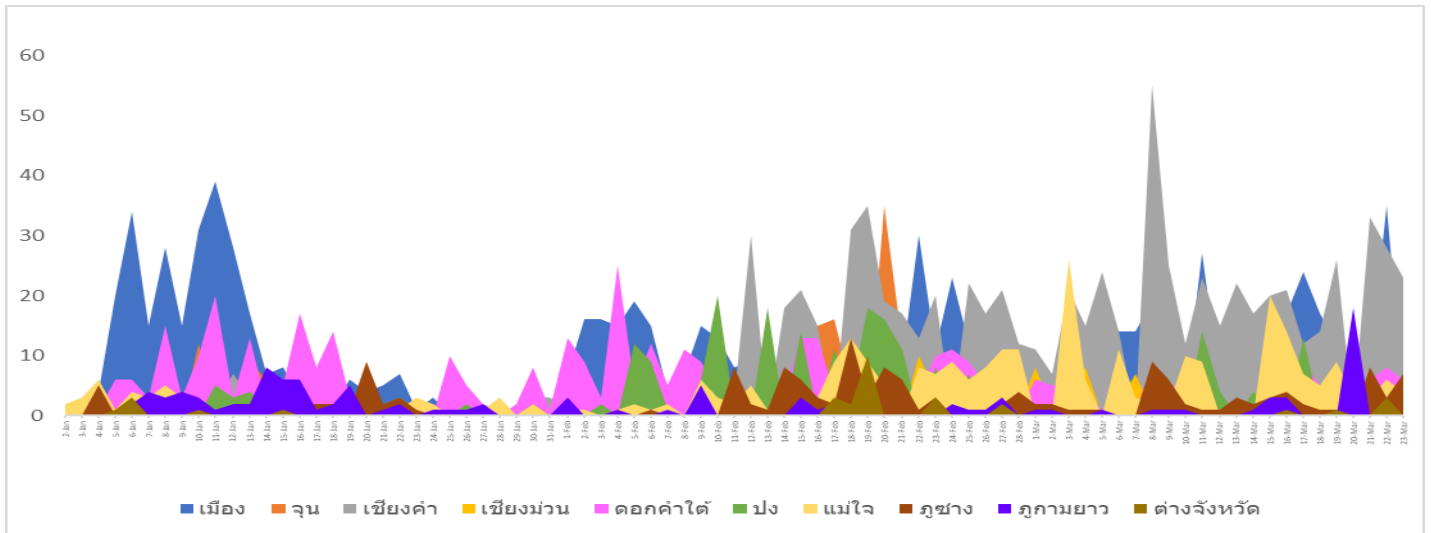
วันนี้มีรายงานผู้ป่วยยืนยันรายใหม่ จำนวน ๕๘ ราย จำนวนผู้ป่วยเฉลี่ยสะสมในรอบ ๑๔ วันที่ผ่านมา เท่ากับ ๖๐ ราย รวมผู้ป่วยสะสมทั้งจังหวัดระลอกเดือนมกราคม ๒๕๖๕ จำนวน ๓,๕๑๓ ราย รักษาหายกลับบ้านแล้ว ๓,๑๑๕ ราย ยังคงรักษาตัวในระบบโรงพยาบาล ๓๙๕ ราย วันนี้มีรายงานผู้ป่วย(ยืนยันด้วย ATK+) เสียชีวิต ๑ ราย ผู้ป่วยเสียชีวิตสะสม ๑๓ ราย (อัตราป่วยตายร้อยละ ๐.๓๗) ผู้ป่วยหนัก (severe pneumonia) จำนวน ๖ ราย

ตาราง แสดงจำนวนป่วย ป่วยสะสม อัตราป่วยต่อประชากรแสนคน และจำนวนป่วยในรอบ 14 วัน
ที่ผ่านมา แยกรายอำเภอ จังหวัดพะเยา ปี ๒๕๖๕

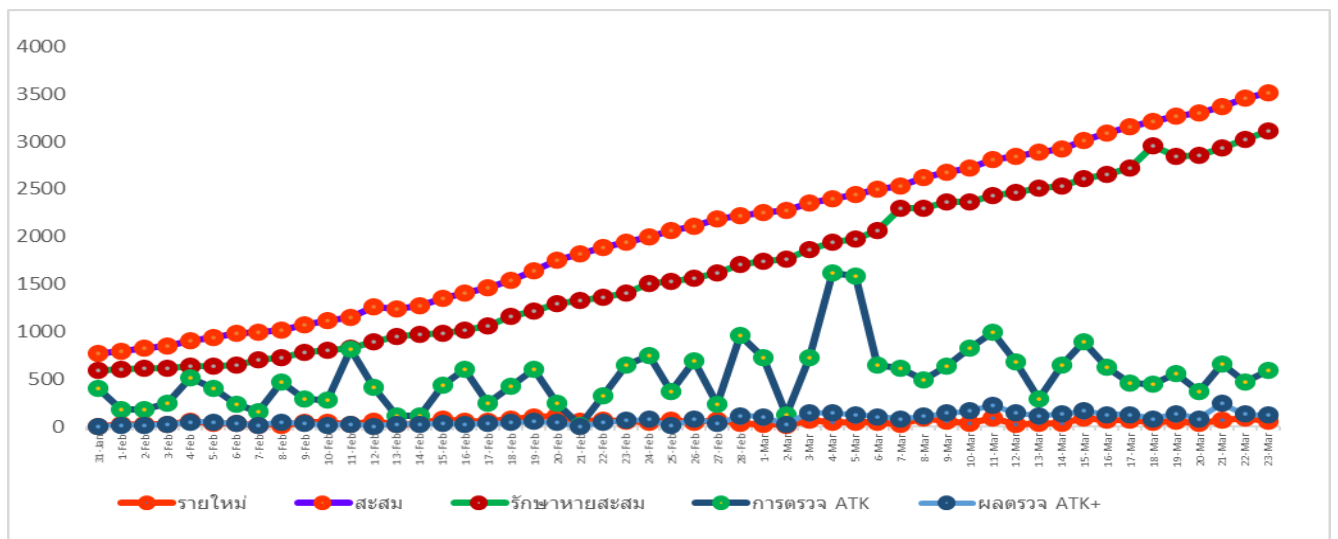
	ผู้ป่วยราย ใหม่วันนี้	ผู้ป่วยสะสม	อัตราป่วยต่อ ประชากรแสนคน											จำนวนผู้ป่วย เฉลี่ย 14 วันที่ผ่าน
				14-Mar	15-Mar	16-Mar	17-Mar	18-Mar	19-Mar	20-Mar	21-Mar	22-Mar		
เมือง	4	965	744.40	9	17	17	24	17	12	8	9	35	15.07	
จุน	3	232	459.13	0	5	0	2	4	0	2	2	3	2.57	
เชียงคำ	23	806	1045.75	17	20	21	12	14	26	0	33	28	19.14	
เชียงม่วน	4	113	589.62	2	6	3	2	5	4	0	0	3	2.50	
ดอกคำใต้	6	505	711.33	1	14	7	9	5	5	2	6	8	5.79	
ปง	7	261	493.18	4	2	0	13	1	1	0	5	0	3.14	
แม่ใจ	4	327	947.00	0	20	14	7	5	9	3	3	6	6.29	
ภูซาง	7	169	532.17	2	3	4	2	1	1	0	8	3	2.64	
ภูมายนาว	0	107	497.37	1	3	3	0	0	0	18	0	0	1.93	
ต่างจังหวัด	0	28		0	0	1	0	0	1	0	0	3	0.36	
รวม	58	3,513	730.48	7.49	18.71	14.56	14.76	10.81	12.27	6.86	13.72	18.51	59.43	

หมายเหตุ ช่องรวมในแต่ละวัน หมายถึง อัตราป่วยต่อประชากรแสนคน

รูปภาพแสดง แนวโน้มสถานการณ์จำนวนผู้ป่วยยืนยันติดเชื้อโควิด (ระลอกมกราคม ๒๕๖๕)
ตามพื้นที่อำเภอ จังหวัดพะเยา ปี พ.ศ. ๒๕๖๕



รูปภาพแสดง สถานการณ์ผู้ป่วยยืนยันรายใหม่ ผู้ป่วยสะสม และการรักษาหายและกลับบ้าน ระลอกเดือน
มกราคม (สะสมตั้งแต่ ๑ มกราคม ๒๕๖๕ - ๒๓ มีนาคม ๒๕๖๕)



๓. ยาฟาวิพิราเวียร์ วันนี้อาจเหลือที่จัดหาให้ในพื้นที่ ๒๕,๗๐๘ เม็ด

๔. การเฝ้าระวังผู้เดินทางเข้าจังหวัดพะเยา

๔.๑ การเดินทางภายในประเทศ โดยสแกน”พะเยาชนะ” วันนี้มีผู้เดินทางเข้าจังหวัดพะเยา จำนวน ๑๙ คน มาจากพื้นที่ควบคุม ๒๐ คน พื้นที่เฝ้าระวังสูง ๒ คน พื้นที่นำร่องท่องเที่ยว ๒ คน เข้ามาในพื้นที่อำเภอเมืองพะเยา ๖ คน เชียงคำ ๕ คน ภูพานยาว ๓ คน

๔.๒ การเฝ้าระวังผู้เดินทางเข้าออกด่านพรมแดนบ้านฮวก ตำบลภูซาง อำเภอภูซาง จังหวัดพะเยา วันนี้ มีรายงานผู้เดินทางที่ได้รับการอนุญาตเข้าประเทศ ตาม ศบค. สละสมจำแนกตามประเภท ดังนี้

ประเภท ๔ ผู้ขนส่งสินค้าตามความจำเป็น วันนี้มีรายงาน ๐ คน รวมสะสมในเดือนมีนาคม ๒๕๖๕ จำนวน ๑,๑๗๐ คน

ประเภท ๕ ลูกเรือ ผู้ควบคุมพาหนะ วันนี้ไม่มีรายงาน

ประเภท ๖ ผู้เดินทางเข้าราชอาณาจักร ทั้งที่มีสัญชาติไทย และไม่มีสัญชาติไทย ที่ได้รับอนุญาต วันนี้ไม่มีรายงาน รวมสะสมเดือนมีนาคม ๒๕๖๕ จำนวน ๘ คน

มาตรการการยกระดับการเตรียมพร้อมในจังหวัด เพื่อรองรับการระบาดของโรคติดเชื้อไวรัสโคโรนา 2019 สายพันธุ์โอมิครอน จังหวัดพะเยา

การสร้างการรับรู้ และการมีส่วนร่วม โดยประชาสัมพันธ์ให้ประชาชน องค์กร ต่างๆ ดำเนินการตาม มาตรการ VUCA เพื่อรองรับการเปิดประเทศ โดยคนที่อาศัยอยู่ในพื้นที่จังหวัดพะเยารวมทั้งแรงงานต่างด้าว ให้รับการ ฉีดวัคซีนโควิด ปฏิบัติตน เพื่อป้องกันตนเอง ตามหลัก D-M-H-T-T-A สถานบริการ สถานประกอบการ ร้านอาหาร สถานที่พัก/โรงแรม ดำเนินตามมาตรฐาน COVID FREE SETTING และตรวจคัดกรองตนเอง คัดกรองในชุมชนและ สถานที่เสี่ยง โดยใช้ชุดตรวจอย่างง่าย เป็นประจำและสม่ำเสมอ

ผู้ว่าราชการจังหวัดพะเยา (นายศักดิ์ฤทธิ์ สลักคำ ผู้ว่าราชการจังหวัดพะเยา) มอบนโยบายให้หน่วยงาน องค์กร จัดทำแผนการเตรียมพร้อมรองรับการระบาดของโรคติดเชื้อไวรัสโคโรนา 2019 (COVID-19) เพื่อบริหารความ ต่อเนื่องของบริการ ไม่ให้กระทบต่อผู้ใช้บริการและประชาชนที่รับบริการ (การประชุมคณะกรรมการโรคติดต่อจังหวัด พะเยา ครั้งที่ ๗/๒๕๖๕ เมื่อวันที่ ๗ มีนาคม ๒๕๖๕ จังหวัดพะเยา)

ข้อแนะนำ/แนวทางปฏิบัติดูแลตนเอง (จากการประชุมศูนย์ปฏิบัติการภาวะฉุกเฉินฯ สำนักงานปลัดกระทรวง สาธารณสุข วันที่ ๑ กุมภาพันธ์ ๒๕๖๕ นพ.เกียรติภูมิ วงศ์รจิต ปลัดกระทรวงสาธารณสุข เป็นประธานการประชุม) ดังนี้

• ผู้สัมผัสผู้ติดเชื้อ แบ่งเป็น ผู้สัมผัสที่ไม่ใกล้ชิด และผู้สัมผัสใกล้ชิด ซึ่งกลุ่มนี้ยังแบ่งเป็น สัมผัสใกล้ชิดเสี่ยงต่ำ และสัมผัส ใกล้ชิดเสี่ยงสูง โดยผู้สัมผัสใกล้ชิดเสี่ยงสูง คือ ผู้ที่ไม่สวมหน้ากากอนามัยหรือใส่ไม่ถูกต้อง รวมถึงบุคลากรทาง การแพทย์ที่ไม่สวมชุดป้องกัน และมีการสัมผัส ๓ กรณี คือ

๑. ใกล้ชิดผู้ติดเชื้อหรือเข้าข่ายว่าติดเชื้อตั้งแต่วันที่เริ่มป่วยหรือ ๓ วันก่อนเริ่มป่วย

๒) อยู่ใกล้หรือพูดคุยกับผู้ติดเชื้อในระยะ ๒ เมตรนานกว่า ๕ นาที หรือถูกไอจามใส่

๓) อยู่ในสถานที่ปิด ไม่มีอากาศถ่ายเทมากนัก ร่วมกับผู้ป่วยนานกว่า ๓๐ นาที

แนวปฏิบัติตามมาตรการป้องกันควบคุมโรคสำหรับผู้สัมผัสใกล้ชิดเสี่ยงสูง เรียกว่ามาตรการ "๗+๓" คือ

- กักตัวที่บ้าน ๗ วัน สังเกตอาการตนเองอีก ๓ วัน และตรวจ ATK ๒ ครั้ง จากเดิมให้กักตัว ๑๔ วัน แต่

เนื่องจาก "โอมิครอน" มีระยะฟักตัวค่อนข้างสั้น ประกอบกับมีการตรวจหาเชื้อด้วย ATK และ RT-PCR กระจาย ทั่วถึงทั้งประเทศ และฉีดวัคซีนครอบคลุมทั้งประเทศมากกว่า ๗๐% จึงช่วยให้พิจารณาลดระยะกักตัวลงเหลือ ๗ วันและ สังเกตอาการ ๓ วันได้

จังหวัดพะเยา แจ้างแนวทางปฏิบัติสำหรับผู้ป่วยโควิด-19 ที่ทำการกักตัวที่บ้าน (Home Isolation)

๑. ไม่ให้บุคคลอื่นมาเยี่ยม
๒. อยู่ในห้องส่วนตัวตลอดเวลา
๓. หากจำเป็นต้องเข้าใกล้ผู้อื่น ต้องสวมหน้ากากอนามัย และอยู่ห่างอย่างน้อย 1 เมตร
๔. มารดาให้นมบุตรได้
๕. ไอจาม (กรณีสวมหน้ากากอนามัยอยู่ไม่ต้องเอามือปิดปาก) หากไม่ได้สวมหน้ากากอนามัย ให้ใช้ต้นแขน

ด้านในปิดปากและจมูก

๖. ใช้ห้องน้ำแยกจากผู้อื่น หรือใช้เป็นคนสุดท้าย
๗. ภูมิ้อด้วยเจลแอลกอฮอล์ หรือล้างมือด้วยสบู่ และน้ำเป็นประจํา
๘. ทำความสะอาดห้องน้ำ โถสุขภัณฑ์ ด้วยน้ำยา 0.5 % โซเดียมไฮเปอร์คลอไรท์
๙. แยกของใช้ส่วนตัว เช่น ผ้าเช็ดตัว แก้วน้ำ
๑๐. ซักเสื้อผ้า ผ้าปูเตียง ผ้าขนหนู ด้วยน้ำผสมสบู่หรือผงซักฟอก
๑๑. ไม่รับประทานอาหารร่วมกับผู้อื่น
๑๒. แยกทิ้งหน้ากากอนามัย และขยะปนเปื้อนในถุงพลาสติก ปิดปากถุงให้สนิทก่อนทิ้ง




ก่อนสงกรานต์นี้
ขอเชิญผู้สูงอายุ 60 ปีขึ้นไป
ผู้ป่วยโรคเรื้อรัง 7 โรค หณึ่งตั้งครรรก 12 สัปดาห์ขึ้นไป
และผู้กัฉัดวักซัันคโวิด19 ครบ 2 เข็ม เกิน 3 เดือนแล้ว
ได้รับไปฉัดวักซัันเข็มกระตุ้น
เพื่อท่อนรับลูกหลาน กลับบ้านอย่างปลอดภัย
ห่างไกลคโวิด 19
นายแพทยัศุภชย บุญอำพันธ์
นายแพทยัสาธาณสุขจัหวัดพะเยา
วันที่ 22 มีนาคม 2565

สำนักงานสาธารณสุขจังหวัดพะเยา

โทรศัพท์ ๐ ๕๔๔๐ ๙๑๓๒

www.cd.ssjphayao@gmail.com