



บทสรุปสำหรับผู้บริหาร

เพื่อบริหารจัดการสถานการณ์พื้นที่ ตามแผนการบริหารจัดการโควิด 19 เปลี่ยนผ่านสู่โรคประจำถิ่น ระลอกเดือนมกราคม ๒๕๖๕ จังหวัดพะเยา ประจำวันที่ ๑๙ มีนาคม ๒๕๖๕

สำนักงานสาธารณสุขจังหวัดพะเยา ขอรายงานการเตรียมความพร้อม ตามแผนการบริหารจัดการโควิด 19 เปลี่ยนผ่านสู่โรคประจำถิ่น จังหวัดพะเยา ประจำวันที่ ๑๙ มีนาคม ๒๕๖๕ ดังนี้

วิสัยทัศน์ร่วม(Shared Vision) จังหวัดพะเยา สามารถเปลี่ยนผ่านเข้าสู่การจัดการตามแผนการเปลี่ยนผ่านโควิด-19 เป็นโรคประจำถิ่น บนพื้นฐานสุขภาพดีของคนพะเยาทุกคน และการฟื้นฟูเศรษฐกิจและสังคมของประเทศ
เป้าหมายร่วม(Shared goals)

ระดับประเทศ	ระดับเขต	จังหวัดพะเยา
๑.ความครอบคลุมวัคซีนในกลุ่มเป้าหมาย มากกว่าร้อยละ ๖๐(เข็มกระตุ้น/เข็มที่ ๓)	๑.ความครอบคลุมวัคซีนในกลุ่มเป้าหมาย ร้อยละ ๑๐๐ (เข็มกระตุ้น/เข็มที่ ๓)	๑.ความครอบคลุมวัคซีนในกลุ่มเป้าหมาย ร้อยละ ๑๐๐ (เข็มกระตุ้น/เข็มที่ ๓) ๒. ความครอบคลุมวัคซีนในประชาชนทุกคน ร้อยละ ๘๐ (เข็มที่ ๑)
๒.ผู้ป่วยปอดอักเสบที่กำลังรักษา น้อยกว่า ๖๐๐๐ รายต่อวัน		
๓.อัตราครองเตียง ระดับ ๒,๓ ไม่เกิน ๒๕% ของศักยภาพ		๓.อัตราครองเตียง ระดับ ๒,๓ ไม่เกิน ๒๕% ของศักยภาพ
๔.ผู้เสียชีวิต น้อยกว่า ๘๐ รายต่อวัน ภายในวันที่ ๓๐ มิถุนายน ๒๕๖๕		

๑. สถานการณ์ความครอบคลุมการได้รับวัคซีนโควิด 19 ประชาชนจังหวัดพะเยา

แผนการบริหารจัดการโควิด 19 เปลี่ยนผ่านสู่โรคประจำถิ่น มาตรการด้านสาธารณสุข จังหวัดพะเยา กำหนดเป้าหมายการป้องกันโรค โดยให้ประชาชนได้รับวัคซีนตามมาตรฐาน ร้อยละ ๘๐ ในปี ๒๕๖๕ และมีความครอบคลุมวัคซีนในกลุ่มเป้าหมาย ร้อยละ ๑๐๐(เข็มกระตุ้น/เข็มที่ ๓)(ประชาชนตามฐานทะเบียนราษฎร์ทั้งหมดที่ปรับใหม่ตามประกาศ ศบค.เมื่อวันที่ ๒๐ มกราคม ๒๕๖๕(๔๒๘,๐๐๑ คน)

	เข็มที่ ๑	เข็มที่ ๒	เข็มที่ ๓
ได้รับการฉีดวัคซีนวันนี้	๔	๓๑	๒๙
ผลงานสะสม	๓๒๓,๘๗๙	๓๐๔,๗๔๙	๑๐๕,๕๕๙
ร้อยละ	๗๕.๖๗	๗๑.๒๐	๒๔.๖๖

/สำหรับการจัดหน่วย.....

สำหรับการจัดหน่วยให้บริการเชิงรุก โดยโรงพยาบาลส่งเสริมสุขภาพตำบล มีรายงานการดำเนินงานแล้วจำนวน ๕๕ แห่ง(ร้อยละ ๕๐.๐๐)จากทั้งหมดจำนวน ๑๑๐ แห่ง ในพื้นที่ อ.จุน ๙ แห่ง ภูซาง ๘ แห่ง เชียงคำ ๑๕ แห่ง แม่ใจ ๘ แห่ง อำเภอเชียงม่วน ๓ แห่ง อำเภอปง ๓ แห่ง อำเภอดอกคำใต้ ๓ แห่ง อำเภอเมืองพะเยา ๑ แห่ง ภูกามยาว ๕ แห่ง ผลงานการฉีดวัคซีนโควิด 19 และบันทึกโดยรพ.สต.สะสม จำนวน ๑๖,๙๓๗ โดส

๒. สถานการณ์ความพร้อมการรองรับผู้ป่วย

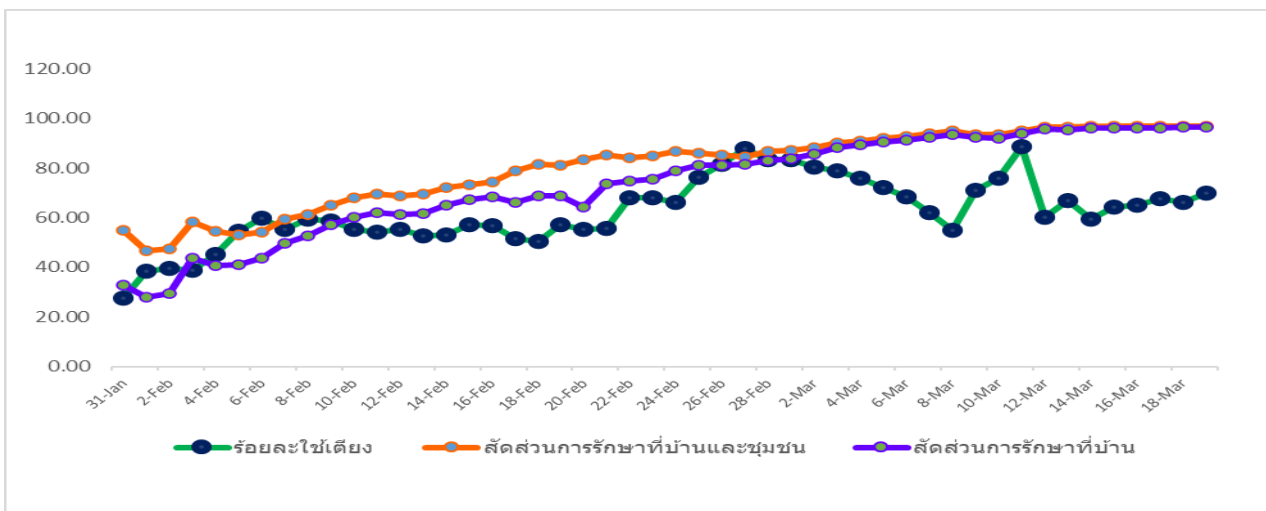
แผนการบริหารจัดการโควิด 19 เปลี่ยนผ่านสู่โรคประจำถิ่น มาตรการด้านการแพทย์ อัตราครองเตียง ระดับ ๒,๓ ไม่เกิน ๒๕% ของศักยภาพ โดยการจัดการผู้ติดเชื้อโควิดโอไมครอน จะดูแลตามความรุนแรงของโรค ซึ่งส่วนใหญ่จะไม่มีอาการหรือมีอาการน้อย ให้การรักษา ำโดย เจอ แจก จบ แบบไม่บังคับ ให้การดูแลแบบผู้ป่วยนอกและสังเกตอาการตัวเอง ร่วมกับ การรักษาที่บ้านและ/หรือชุมชน เน้นความปลอดภัยของผู้ป่วยและลดการพึ่งพารัฐ

ประเภทเตียง		จำนวนเตียง	ใช้ไป	ร้อยละที่ใช้
เตียงระดับ ๒	ระดับ ๒.๑ (สีเหลือง) ใช้ Oxygen low flow	๑๔๓	๖๓	๔๔.๐๖
	ระดับ ๒.๒ (สีส้ม) ใช้ Oxygen high flow	๑๘	๓	๑๑.๑๑
เตียงระดับ ๓	ใส่ท่อและเครื่องช่วยหายใจ	๑๙	๗	๓๖.๘๔
อัตราครองเตียง ระดับ ๒,๓ เท่ากับ ๔๐.๕๕		๑๘๐	๗๓	๔๐.๕๕

การแยกกักตัวที่บ้าน(HI) รายใหม่วันนี้ ๔๓๙ ราย สะสมทั้งหมด ๙,๒๘๖ ราย จำหน่ายจากระบบแล้ว ๓,๙๘๘ ราย อยู่ระหว่างรักษา ๕,๒๙๘ ราย ในพื้นที่ อ.เมือง ๑,๘๗๔ ราย อ.เชียงคำ ๑,๒๕๙ ราย อ.จุน ๓๒๓ ราย อ.ปง ๓๐๕ ราย อ.ดอกคำใต้ ๔๖๐ ราย อ.ภูกามยาว ๓๙๕ ราย อ.ภูซาง ๒๗๔ ราย อ.เชียงม่วน ๓๕ ราย และ อ. แม่ใจ ๓๖๒ ราย

ผู้มีผล ATK+ ตามนโยบาย “เจอ แจก จบ” รักษาแบบ เคสผู้ป่วยนอก(OPD case) และ self Isolation) วันนี้จำนวน ๓๘ ราย สะสม ๓๗๙ ราย

แนวโน้มการใช้เตียงเพื่อการรักษาในโรงพยาบาลทุกสังกัด สัดส่วนการรักษาที่บ้าน(HI) สัดส่วนการรักษาที่บ้านและชุมชน(HI+CI) แยกรายวัน จังหวัดพะเยา ปี ๒๕๖๕



๓. สถานการณ์ผู้ป่วย (ระลอกเดือนมกราคม ๒๕๖๕)

วันนี้มีรายงานผู้ป่วยยืนยันรายใหม่ จำนวน ๕๙ ราย จำนวนผู้ป่วยเฉลี่ยสะสม ในรอบ ๑๔ วันที่ผ่านมา เท่ากับ ๕๔ ราย รวมผู้ป่วยสะสมทั้งจังหวัดระลอกเดือนมกราคม ๒๕๖๕ จำนวน ๓,๒๖๗ ราย รักษาหายกลับบ้านแล้ว ๒,๘๘๓ ราย ยังคงรักษาตัวในระบบโรงพยาบาล ๔๑๓ ราย วันนี้มีรายงานผู้ป่วยโควิดเสียชีวิต ๑ ราย รวมผู้ป่วยเสียชีวิตสะสม ๑๑ ราย (อัตราป่วยตายน้อยละ ๐.๓๔) ผู้ป่วยหนัก (severe pneumonia) จำนวน ๒ ราย

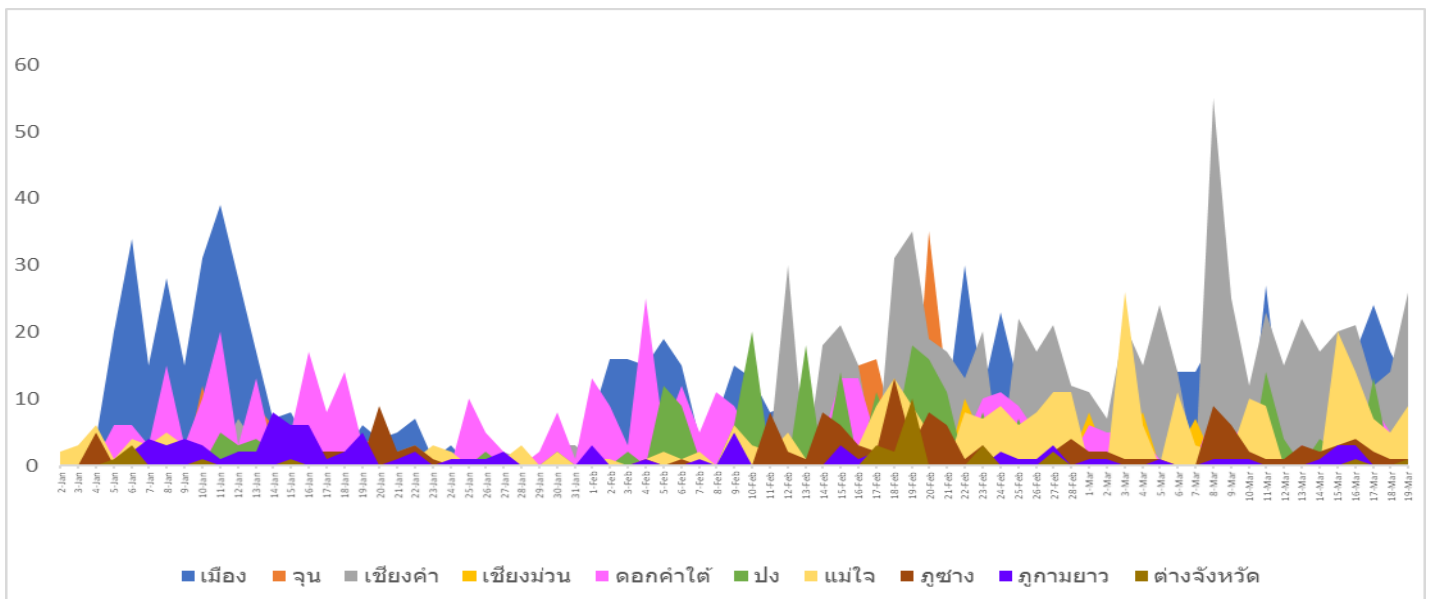
ตาราง แสดงจำนวนป่วย ป่วยสะสม อัตราป่วยต่อประชากรแสนคน และจำนวนป่วยในรอบ ๑๔ วันที่ผ่านมา แยกรายอำเภอ จังหวัดพะเยา ปี ๒๕๖๕

	ผู้ป่วยรายใหม่วันนี้	ผู้ป่วยสะสม	อัตราป่วยต่อ ปชก.แสนคน								จำนวนผู้ป่วยเฉลี่ย14วันที่ผ่าน
				12-Mar	13-Mar	14-Mar	15-Mar	16-Mar	17-Mar	18-Mar	
เมือง	12	909	701.20	5	14	9	17	17	24	17	13.93
จุน	0	222	439.34	3	2	0	5	0	2	4	2.57
เชียงคำ	26	722	936.76	15	22	17	20	21	12	14	18.57
เชียงม่วน	4	106	553.09	2	1	2	6	3	2	5	2.36
ดอกคำใต้	5	483	680.34	0	3	1	14	7	9	5	4.64
ปง	1	249	470.50	4	0	4	2	0	13	1	3.29
แม่ใจ	9	311	900.67	0	0	0	20	14	7	5	5.57
ภูซาง	1	151	475.49	1	3	2	3	4	2	1	2.43
ภูทอกยาว	0	89	413.70	0	0	1	3	3	0	0	0.79
ต่างจังหวัด	1	25		0	0	0	0	1	0	0	0.07
รวม	59	3,267	679.33	6.24	9.36	7.49	18.71	14.56	14.76	10.81	54.21

หมายเหตุ ช่องรวมในแต่ละวัน หมายถึง อัตราป่วยต่อประชากรแสนคน

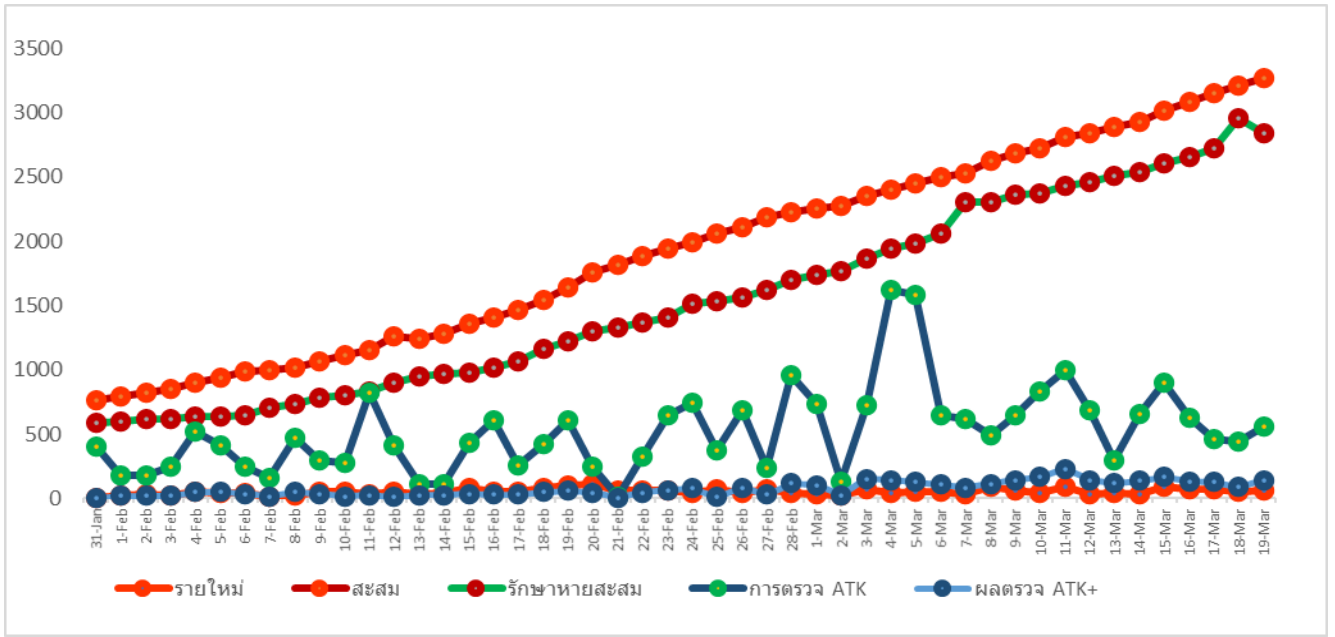
รูปภาพแสดง แนวโน้มสถานการณ์จำนวนผู้ป่วยยืนยันติดเชื้อโควิด (ระลอกมกราคม ๒๕๖๕)

ตามพื้นที่อำเภอ จังหวัดพะเยา ปี พ.ศ. ๒๕๖๕



/รูปภาพแสดง.....

รูปภาพแสดง สถานการณ์ผู้ป่วยยืนยันรายใหม่ ผู้ป่วยสะสม และการรักษาหายและกลับบ้าน ระลอกเดือน มกราคม (สะสมตั้งแต่ ๑ มกราคม ๒๕๖๕ – ๑๙ มีนาคม ๒๕๖๕)



๓. ยาฟาวิพิราเวียร์ วันนี้อาจเหลือที่จัดหาให้ในพื้นที่ จำนวน ๓๓,๘๐๙ เม็ด

๔. การเฝ้าระวังผู้เดินทางเข้าจังหวัดพะเยา

๔.๑ การเดินทางภายในประเทศ โดยสแกน”พะเยาชนะ” วันนี้มีผู้เดินทางเข้าจังหวัดพะเยา

จำนวน ๓๕ คน มาจากพื้นที่ควบคุม ๒๘ คน พื้นที่เฝ้าระวังสูง ๕ คน พื้นที่นำร่องท่องเที่ยว ๒ คน เข้ามาในพื้นที่อำเภอเมืองพะเยา ๑๓ คน เชียงม่วน ๘ คน ดอกคำใต้ ๔ คน เชียงคำ ๓ คน

๔.๒ การเฝ้าระวังผู้เดินทางเข้าออกด่านพรมแดนบ้านฮวก ตำบลภูซาง อำเภอภูซาง จังหวัดพะเยา

วันนี้ มีรายงานผู้เดินทางที่ได้รับการอนุญาตเข้าประเทศ ตาม ศบค. สะสมจำแนกตามประเภท ดังนี้

ประเภท ๔ ผู้ขนส่งสินค้าตามความจำเป็น ๒๘ คน รวมสะสมในเดือนมีนาคม ๒๕๖๕ จำนวน ๙๐๗ คน

ประเภท ๕ ลูกเรือ ผู้ควบคุมพาหนะ วันนี้ไม่มีรายงาน

ประเภท ๖ ผู้เดินทางเข้าราชอาณาจักร ทั้งที่มีสัญชาติไทย และไม่มีสัญชาติไทย ที่ได้รับอนุญาต วันนี้ไม่มีรายงาน

รวมสะสมเดือนมีนาคม ๒๕๖๕ จำนวน ๘ คน

มาตรการการยกระดับการเตรียมพร้อมในจังหวัด เพื่อรองรับการระบาดโรคติดเชื้อไวรัสโคโรนา 2019 สายพันธุ์โอมิครอน จังหวัดพะเยา

การสร้างการรับรู้ และการมีส่วนร่วม โดยประชาสัมพันธ์ให้ประชาชน องค์กร ต่างๆ ดำเนินการตาม มาตรการ VUCA เพื่อรองรับการเปิดประเทศ โดยคนที่อาศัยอยู่ในพื้นที่จังหวัดพะเยารวมทั้งแรงงานต่างด้าว ให้รับการ ฉีดวัคซีนโควิด ปฏิบัติตน เพื่อป้องกันตนเอง ตามหลัก D-M-H-T-A สถานบริการ สถานประกอบการ ร้านอาหาร สถานที่พัก/โรงแรม ดำเนินตามมาตรฐาน COVID FREE SETTING และตรวจคัดกรองตนเอง คัดกรองในชุมชนและ สถานที่เสี่ยง โดยใช้ชุดตรวจอย่างง่าย เป็นประจำและสม่ำเสมอ

ผู้ว่าราชการจังหวัดพะเยา (นายศักดิ์ฤทธิ์ สลักคำ ผู้ว่าราชการจังหวัดพะเยา มอบนโยบายให้หน่วยงาน องค์กร จัดทำแผนการเตรียมพร้อมรองรับการระบาดของโรคติดเชื้อไวรัสโคโรนา 2019 (COVID-19) เพื่อบริหารความ ต่อเนื่องของบริการ ไม่ให้กระทบต่อผู้ใช้บริการและประชาชนที่รับบริการ (การประชุมคณะกรรมการโรคติดต่อจังหวัด พะเยา ครั้งที่ ๗/๒๕๖๕ เมื่อวันที่ ๗ มีนาคม ๒๕๖๕จังหวัดพะเยา)

ข้อแนะนำ/แนวทางปฏิบัติดูแลตนเอง (จากการประชุมศูนย์ปฏิบัติการภาวะฉุกเฉินฯ สำนักงานปลัดกระทรวง

สาธารณสุข วันที่ ๑ กุมภาพันธ์ ๒๕๖๕ นพ.เกียรติภูมิ วงศ์รจิต ปลัดกระทรวงสาธารณสุข เป็นประธานการประชุม) ดังนี้

• ผู้สัมผัสผู้ติดเชื้อ แบ่งเป็น ผู้สัมผัสที่ไม่ใกล้ชิด และผู้สัมผัสใกล้ชิด ซึ่งกลุ่มนี้ยังแบ่งเป็น สัมผัสใกล้ชิดเสียงต่ำ และสัมผัสใกล้ชิดเสียงสูง โดยผู้สัมผัสใกล้ชิดเสียงสูง คือ ผู้ที่ไม่สวมหน้ากากอนามัยหรือใส่ไม่ถูกต้อง รวมถึงบุคลากรทางการแพทย์ที่ไม่สวมชุดป้องกัน และมีการสัมผัส ๓ กรณี คือ

๑. ใกล้ชิดผู้ติดเชื้อหรือเข้าข่ายว่าติดเชื้อตั้งแต่วันที่เริ่มป่วยหรือ ๓ วันก่อนเริ่มป่วย

๒) อยู่ใกล้หรือพูดคุยกับผู้ติดเชื้อในระยะ ๒ เมตรนานกว่า ๕ นาที หรือถูกไอจามใส่

๓) อยู่ในสถานที่ปิด ไม่มีอากาศถ่ายเทมากนัก ร่วมกับผู้ป่วยนานกว่า ๓๐ นาที

แนวปฏิบัติตามมาตรการป้องกันควบคุมโรคสำหรับผู้สัมผัสใกล้ชิดเสียงสูง เรียกว่ามาตรการ "๗+๓" คือ

- กักตัวที่บ้าน ๗ วัน สังเกตอาการตนเองอีก ๓ วัน และตรวจ ATK ๒ ครั้ง จากเดิมให้กักตัว ๑๔ วัน แต่เนื่องจาก "โอมิครอน" มีระยะฟักตัวค่อนข้างสั้น ประกอบกับมีการตรวจหาเชื้อด้วย ATK และ RT-PCR กระจายทั่วถึงทั้งประเทศ และฉีดวัคซีนครอบคลุมทั้งประเทศมากกว่า ๗๐% จึงช่วยให้พิจารณาในระยะกักตัวลงเหลือ ๗ วันและสังเกตอาการ ๓ วันได้

๑๐ ขั้นตอนการดูแลตนเองหากเข้าข่ายผู้สัมผัสใกล้ชิดเสียงสูง คือ

๑) ตรวจสอบอาการตนเองหรือเช็คประวัติการสัมผัสใกล้ชิด หากสัมผัสมาเกิน ๑๐ วันถือว่าพ้นความเสี่ยง แต่หากอยู่ในช่วง ๑๐ วัน ต้องดูว่าใกล้ชิดจากอะไร

๒) ปฏิบัติตามมาตรการ Universal Prevention ป้องกันตนเองสูงสุด เว้นระยะห่าง สวมหน้ากากอนามัยตลอดเวลา ๑๐๐%

๓) กักตัวเองที่บ้าน แยกเครื่องใช้ส่วนตัว สำหรับอาหาร ไม่คลุกคลีใกล้ชิด งดทำกิจกรรมร่วมกับคนในครอบครัว และแจ้งทุกคนที่บ้านทราบ หากไม่สามารถแยกห้องนอนได้ ให้เว้นพื้นที่นอนมากขึ้น

๔) ตรวจหาเชื้อด้วย ATK ครั้งที่ ๑ ในช่วงวันที่ ๕-๖ หลังสัมผัสผู้ติดเชื้อครั้งสุดท้าย

๕) หากผลเป็นลบ ให้กักตัวที่บ้านจนครบ ๗ วัน

๖) เผื่อระวังสังเกตอาการ ๓ วัน สวมหน้ากากอนามัยตลอดเวลา เลี่ยงการออกนอกบ้าน กรณีจำเป็นต้องไปทำงานหรือออกนอกบ้าน ให้เลี่ยงการใช้สถานที่สาธารณะและขนส่งสาธารณะ งดร่วมกิจกรรมกับกลุ่มคนจำนวนมาก

๗) ตรวจ ATK ครั้งที่ ๒ ในวันที่ ๑๐ นับจากวันสุดท้ายที่สัมผัสผู้ป่วยหรือกลับจากสถานที่เสี่ยง

๘) หากผลเป็นลบจะจบขั้นตอนมาตรการ ๗+๓

๙) หากผลตรวจ ATK เป็นบวก กรณีไม่มีอาการป่วยหรือป่วยเล็กน้อยให้ โทรศัพทแจ้งโรงพยาบาล ใกล้บ้าน หรือ โทร 1330 สปสช. จะมีการปรับให้เป็นการแยกกักที่บ้าน รับเครื่องตรวจวัดออกซิเจน และยาฟาวิพิราเวียร์ และมีผู้ประสานโทรติดตามอาการป่วย

๑๐) หากมีอาการป่วย เช่น ไอ หอบเหนื่อย หายใจไม่ออก แน่นหน้าอกมาก จมูกไม่ได้กลิ่น ลิ้นไม่รับรส ให้ โทรศัพทประสาน ผู้ติดตามอาการ หรือประสานพบแพทย์ เพื่อรับการตรวจรักษา

จังหวัดพะเยา แจ้งแนวทางปฏิบัติสำหรับผู้ป่วยโควิด-19 ที่ทำการกักตัวที่บ้าน (Home Isolation)

1. ไม่ให้บุคคลอื่นมาเยี่ยม
2. อยู่ในห้องส่วนตัวตลอดเวลา
3. หากจำเป็นต้องเข้าใกล้ผู้อื่น ต้องสวมหน้ากากอนามัย และอยู่ห่างอย่างน้อย 1 เมตร
4. มารดาให้นมบุตรได้
5. ไอจาม (กรณีสวมหน้ากากอนามัยอยู่ไม่ต้องเอามือปิดปาก) หากไม่ได้สวมหน้ากากอนามัย ให้ใช้ต้นแขน

ด้านในปิดปากและจมูก

6. ใช้ห้องน้ำแยกจากผู้อื่น หรือใช้เป็นคนสุดท้าย
7. ถูมือด้วยเจลแอลกอฮอล์ หรือล้างมือด้วยสบู่ และน้ำเป็นประจำ
8. ทำความสะอาดห้องน้ำ โถสุขภัณฑ์ ด้วยน้ำยา 0.5 % โซเดียมไฮเปอร์คลอไรท์
9. แยกของใช้ส่วนตัว เช่น ผ้าเช็ดตัว แก้วน้ำ
10. ซักเสื้อผ้า ผ้าปูเตียง ผ้าขนหนู ด้วยน้ำผสมสบู่หรือผงซักฟอก
11. ไม่รับประทานอาหารร่วมกับผู้อื่น
12. แยกทิ้งหน้ากากอนามัย และขยะปนเปื้อนในถุงพลาสติก ปิดปากถุงให้สนิทก่อนทิ้ง



สาธารณสุขจังหวัดพะเยา เชิญชวนบุตรหลานพาผู้สูงอายุฉีดวัคซีนโควิด-19 กระตุ้น เข็ม 3 ลดป่วยหนัก ลดเสียชีวิต ได้ถึง 41 เท่า เมื่อเทียบกับผู้ที่ไม่รับวัคซีนและเตรียมพร้อมสำหรับเทศกาลสงกรานต์

นายแพทย์ศุภชัย บุญอำพันธ์ นายแพทย์สาธารณสุขจังหวัดพะเยา กล่าวว่า สถานการณ์โควิด-19 ของจังหวัดพะเยา มีแนวโน้มเพิ่มขึ้น ประกอบกับเทศกาลสงกรานต์ที่ใกล้ถึงนี้ การเดินทางกลับบ้าน หากไม่มีการป้องกัน ก็จะทำให้แนวโน้มของติดเชื้อเพิ่มมากยิ่งขึ้น โดยเฉพาะกลุ่มผู้สูงอายุ แม้จะมีการติดเชื้อน้อยกว่ากลุ่มวัยอื่น แต่มีอัตราการเสียชีวิตสูงกว่าหลายเท่า

กรมควบคุมโรค วิเคราะห์ว่าผู้สูงอายุที่เสียชีวิตจากการระบาดของสายพันธุ์โอมิครอนในระยะนี้ เมื่อเทียบกับการรับวัคซีนโควิด-19 ข้อมูลตั้งแต่วันที่ 1 มกราคม-28 กุมภาพันธ์ 2565 พบว่าผู้เสียชีวิต ร้อยละ 75 เป็นผู้สูงอายุ (มากกว่า 60 ปี) โดยผู้สูงอายุที่ฉีดวัคซีนครบ 3 เข็ม ลดอัตราการเสียชีวิตได้ถึง 41 เท่า เมื่อเทียบกับผู้ที่ไม่รับวัคซีน และผู้สูงอายุที่ฉีดวัคซีนครบ 2 เข็ม จะลดการเสียชีวิตได้ 6 เท่า เมื่อเทียบกับผู้ที่ไม่ได้รับวัคซีนและผู้สูงอายุที่ฉีดวัคซีนครบ 3 เข็ม จะลดอัตราการเสียชีวิตลง 7 เท่า เมื่อเทียบกับผู้ฉีดวัคซีนครบ 2 เข็ม

สำหรับความครอบคลุมการฉีดวัคซีนในจังหวัดพะเยา พบว่า ได้รับวัคซีนเข็ม 1 ร้อยละ 75.22 เข็ม 2 ร้อยละ 71.16 และเข็ม 3 ร้อยละ 24.25 โดยกลุ่มผู้สูงอายุได้รับวัคซีน ร้อยละ 82.47 เน้นย้ำ บุตรหลานพาผู้สูงอายุที่ยังไม่ได้รับวัคซีนมารับวัคซีนเข็มแรก หากฉีดเข็มแรกแล้วให้ฉีดเข็ม 2 ตามนัด และหากรับครบ 2 เข็ม เกิน 3 เดือน ให้รีบมารับเข็มกระตุ้นเข็ม 3 เพื่อช่วยลดอาการป่วยหนักและลดการเสียชีวิต อีกทั้งเพื่อเตรียมพร้อมสำหรับเทศกาลสงกรานต์ที่ลูกหลานจะเดินทางกลับไปเยี่ยมผู้สูงอายุที่บ้าน โดยลูกหลานต้องฉีดวัคซีนและต้องป้องกันตนเองด้วยเช่นกัน เนื่องจากสงกรานต์ปีนี้แล้ว หลายครอบครัวต้องสูญเสียผู้สูงอายุที่ติดเชื้อจากลูกหลานที่กลับไปเยี่ยม ทั้งนี้ สำหรับประชาชนที่ต้องการเข้ารับวัคซีนโควิด-19 สามารถติดต่อได้ที่หน่วยงานสาธารณสุขหรือโรงพยาบาลส่งเสริมสุขภาพตำบล (รพ.สต.) ใกล้บ้าน

สำนักงานสาธารณสุขจังหวัดพะเยา

โทรศัพท์ ๐ ๕๔๔๐ ๙๑๓๒

www.cd.ssjpgayao@gmail.com