



บทสรุปสำหรับผู้บริหาร

เพื่อบริหารจัดการสถานการณ์พื้นที่ ตามแผนรับมือการแพร่ระบาดของโรคติดเชื้อไวรัสโอไมครอน
ระลอกเดือนมกราคม ๒๕๖๕ จังหวัดพะเยา

ประจำวันที่ ๕ มีนาคม ๒๕๖๕

สำนักงานสาธารณสุขจังหวัดพะเยา ขอรายงานการเตรียมความพร้อม ตามแผนรับมือการแพร่ระบาดของโรคติดเชื้อไวรัสโอไมครอน จังหวัดพะเยา ประจำวันที่ ๔ มีนาคม ๒๕๖๕ ดังนี้

๑. สถานการณ์การฉีดวัคซีนโควิด 19 ประชาชนจังหวัดพะเยา

แผนรับมือการแพร่ระบาดของโรคติดเชื้อไวรัสโอไมครอน มาตรการด้านสาธารณสุข กำหนดเป้าหมายให้ประชาชนมีภูมิคุ้มกันมากขึ้น โดยมีตัวชี้วัด คือ ความครอบคลุมของการได้รับวัคซีน (๒ เข็ม) ของประชากรไทย ไม่น้อยกว่าร้อยละ ๘๐ ในปี ๒๕๖๕

วันนี้มีรายงานการให้บริการวัคซีน 19 เข็ม ๑ เข็ม จำนวน ๘๐๕ โดส เข็มที่ ๒ เข็ม จำนวน ๑๐๕ โดส และเข็มที่ ๓ เข็ม จำนวน ๓๗๗ โดส ประชาชนจังหวัดพะเยาได้รับวัคซีนโควิด 19 ครบ ๒ เข็ม จำนวน ๓๐๔,๐๗๗ คน คิดเป็นร้อยละ ๗๑.๐๕ ของประชาชนตามฐานทะเบียนราษฎร์ทั้งหมดที่ปรับเปลี่ยนตามประกาศ ศบค.เมื่อวันที่ ๒๐ มกราคม ๒๕๖๕ (๔๒๘,๐๐๑ คน) โดยได้รับการฉีด เข็มที่ ๑ จำนวน ๓๑๗,๘๙๖ คน (ร้อยละ ๗๔.๒๘) เข็มที่ ๒ จำนวน ๓๐๓,๙๗๒ คน (ร้อยละ ๗๑.๐๒) และเข็มที่ ๓ จำนวน ๑๐๐,๗๙๗ คน (ร้อยละ ๒๓.๕๖)

สำหรับการจัดหน่วยให้บริการเชิงรุกโดยโรงพยาบาลส่งเสริมสุขภาพตำบล วันนี้มีรายงานการดำเนินงานแล้วจำนวน ๔๘ แห่ง (ร้อยละ ๔๓.๖๔)จากทั้งหมดจำนวน ๑๑๐ แห่ง ในพื้นที่ อ.จุน ๙ แห่ง ภูซาง ๗ แห่ง เชียงคำ ๑๔ แห่ง แม่ใจ ๘ แห่ง อำเภอเชียงม่วน ๓ แห่ง อำเภอปง ๑ แห่ง อำเภอดอกคำใต้ ๑ แห่ง และภูกามยาว ๕ แห่ง มีผลงานการฉีดวัคซีนโควิด 19 และบันทึกโดย รพ.สต. สะสมจำนวน ๑๓,๒๐๙ โดส

๒. สถานการณ์ความพร้อมการรองรับผู้ป่วย

แผนรับมือการแพร่ระบาดของโรคติดเชื้อไวรัสโอไมครอน มาตรการด้านการแพทย์ มุ่งเน้นเน้นการเตรียมความพร้อมการรักษาผู้ป่วยในโรงพยาบาลและการเตรียมความพร้อม HI , CI การส่งต่อผู้ป่วย

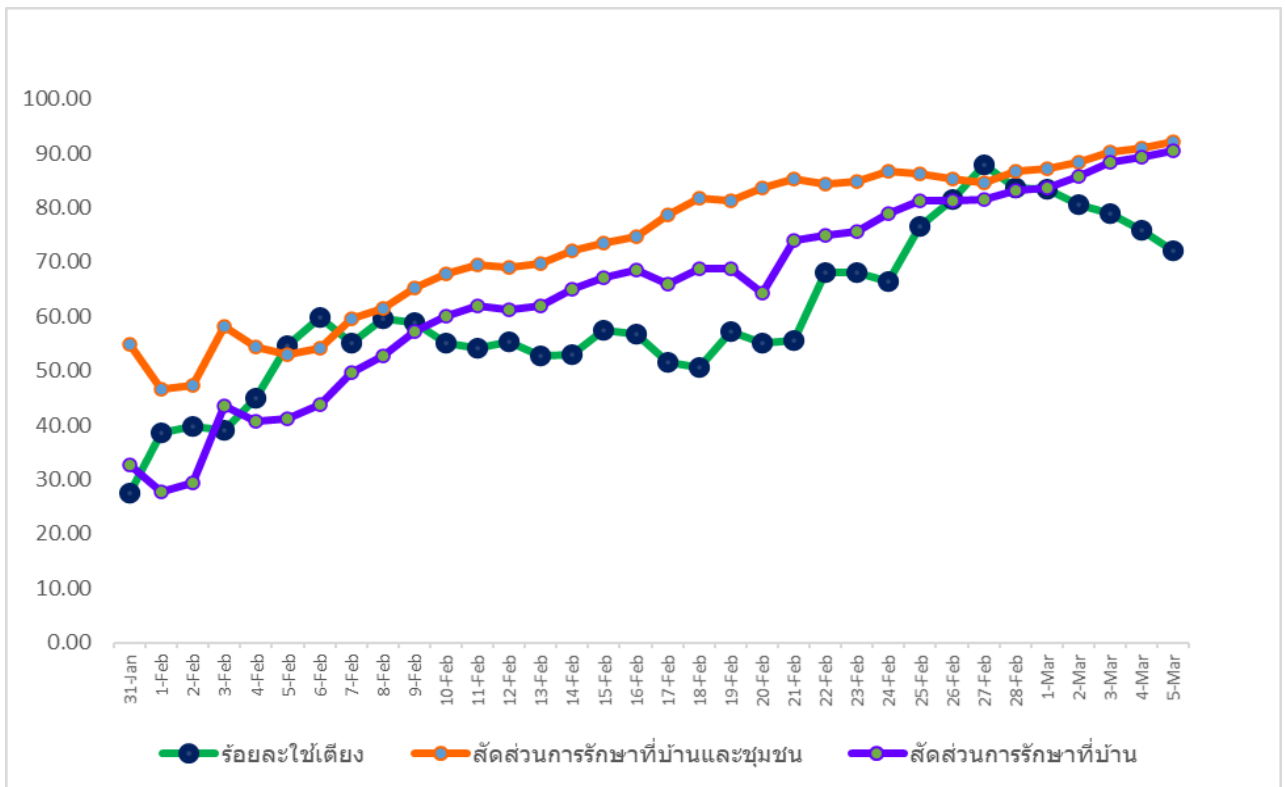
สถานการณ์ความพร้อมการรองรับผู้ป่วยของโรงพยาบาลในระบบทุกสังกัด วันนี้ใช้เตียงไปทั้งหมด จำนวน ๒๘๘ เตียง (ร้อยละ ๗๑.๘๘ ของการรองรับในระบบ ๑๒ รพ.๔๑๔ เตียง) สามารถรองรับผู้ป่วยได้อีก จำนวน ๑๑๖ เตียง(สีแดง :ระดับ ๓ ใส่ท่อและเครื่องช่วยหายใจ จำนวน ๑๗ เตียง , สีส้ม : ระดับ ๒.๒ ใช้ Oxygen high flow จำนวน ๑๗ เตียง , สีเหลือง : ระดับ ๒.๑ ใช้ Oxygen low flow จำนวน ๖๖ เตียง และสีเขียว : ระดับ ๑ ไม่ใช้ Oxygen จำนวน ๑๖ เตียง)

ความพร้อมรองรับเตียง ระดับ ๐ (ศูนย์พักคอย : community Isolation) ระดับจังหวัด สยามกีฬา อบจ.อำเภอเมือง จำนวน ๘๗ เตียง ปิดปฏิบัติการชั่วคราว , CI ณ โรงแรม มณฑลทหารบกที่ ๓๔ อ.เมืองพะเยา ๘๘ เตียง ปิดปฏิบัติการชั่วคราว , CI อ.ปง จำนวนเตียง ๑๕๐ เตียง ใช้แล้ว ๕ เตียง รองรับ

ได้อีก ๑๔๕ เตียง , CI อ.จุน จำนวน ๑๗๐ เตียง ใช้ไป ๐ เตียง รองรับได้อีก ๑๗๐ เตียง , CI อ.ภูซาง จำนวน ๖๐ เตียง ใช้ไป ๓๕ เตียง รองรับได้อีก ๒๕ เตียง ,CI อ.ภูกามยาว ๗๙ เตียง ใช้ไป ๑๖ เตียง รองรับได้อีก ๖๓ เตียง CI อ.เชียงม่วน จำนวน ๑๑๐ เตียง ใช้ไป ๔ เตียง รองรับได้อีก ๑๐๔ เตียง (CI ระดับอำเภอ : ทุกอำเภอ มีการเตรียมพร้อมเปิด CI ระดับอำเภอ)

การแยกกักตัวที่บ้าน(HI) รายใหม่วันนี้ ๓๗๗ ราย สะสมทั้งหมด ๔,๖๒๔ ราย จำหน่ายจากระบบแล้ว ๑๒๐๒ ราย อยู่ระหว่างรักษา ๓,๔๒๒ ราย ในพื้นที่ อ.เมือง ๑,๒๐๙ ราย อ.เชียงคำ ๙๖๓ ราย อ.จุน ๘๗ ราย อ.ปง ๑๕๑ ราย อ.ดอกคำใต้ ๖๐๒ ราย อ.ภูกามยาว ๗๗ ราย อ.ภูซาง ๑๗๙ ราย อ.เชียงม่วน ๓๑ ราย และ อ. แม่ใจ ๑๓๑ ราย

แนวโน้มการใช้เตียงเพื่อการรักษาในโรงพยาบาลทุกสังกัด สัดส่วนการรักษาที่บ้าน(HI) สัดส่วนการรักษาที่บ้านและชุมชน(HI+CI) แยกรายวัน จังหวัดพะเยา ปี ๒๕๖๕



๓. สถานการณ์ผู้ป่วย (ระลอกเดือนมกราคม ๒๕๖๕)

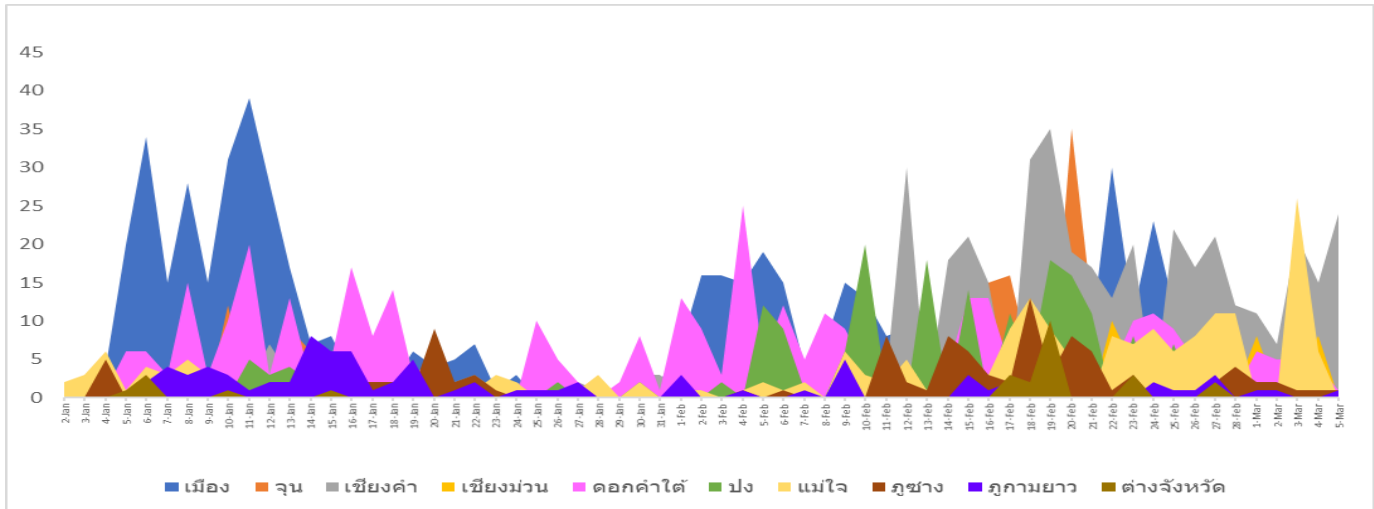
วันนี้มีรายงานผู้ป่วยรายใหม่ จำนวน ๔๔ ราย เป็นการติดเชื้อจากนอกจังหวัด ๑ ราย (จ.เชียงใหม่ : อ.เมือง) ติดเชื้อภายในจังหวัดพะเยาทั้งหมด ๔๓ ราย ในพื้นที่อำเภอเมืองพะเยา ๑๘ ราย จุน ๔ ราย เชียงคำ ๒๔ ราย ดอกคำใต้ ๑ ราย ภูกามยาว ๑ ราย ภูซาง ๑ ราย ปัจจัยเสี่ยงสำคัญคือสัมผัสใกล้ชิดกับผู้ป่วยโควิดในชุมชน ๒๑ ราย (อ.เชียงคำ ๑๑ ราย เมือง ๕ ราย จุน ๔ ราย และดอกคำใต้ ๑ ราย) สัมผัสผู้ป่วยโควิดในสถานศึกษา สถาบันการศึกษา จำนวน ๙ ราย (อ.เชียงคำ ๕ ราย เมือง ๓ ราย และ อ.ภูกามยาว ๑ ราย) สัมผัสใกล้ชิดผู้ป่วยในสถานที่ทำงาน จำนวน ๘ ราย (อ.เมือง ๓ ราย อ.เชียงคำ ๔ ราย อ.ภูซาง ๑ ราย) สัมผัสใกล้ชิดกับผู้ป่วยโควิดในครอบครัว ๑๐ ราย (อ.เมือง ๕ ราย อ.เชียงคำ ๔ ราย ภูซาง ๑ ราย) รวมผู้ป่วยสะสมทั้งจังหวัดระลอกเดือนมกราคม ๒๕๖๕ จำนวน ๒,๔๖๖ ราย รักษาหายกลับบ้านแล้ว ๑,๙๙๘ ราย ยังคงรักษาตัวในระบบโรงพยาบาล ๔๖๕ ราย เสียชีวิตสะสม ๓ ราย ผู้ป่วยหนัก (severe pneumonia) จำนวน ๒ ราย

ตาราง แสดงจำนวนป่วย ป่วยสะสม อัตราป่วยต่อประชากรแสนคน และจำนวนป่วยในรอบ ๑๔ วัน
ที่ผ่านมา แยกรายอำเภอ จังหวัดพะเยา ปี ๒๕๖๕

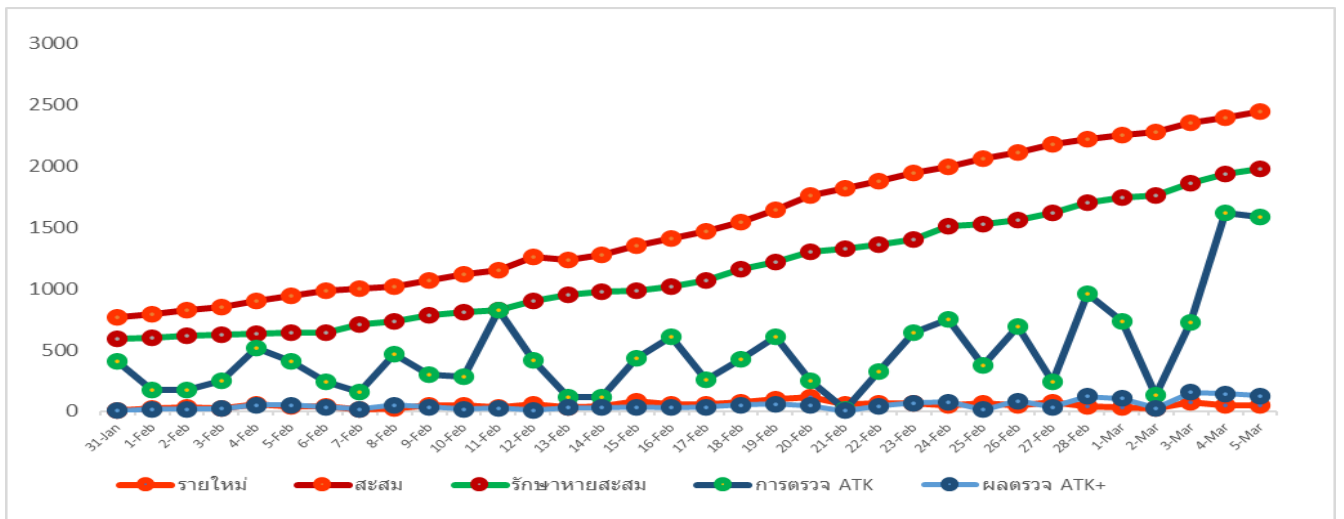
	ผู้ป่วยราย ใหม่วันนี้	ผู้ป่วย สะสม	อัตราป่วยต่อ ปชก.แสน คน								จำนวนผู้ป่วยเฉลี่ย 14วันที่ผ่านมา
				26-Feb	27-Feb	28-Feb	1-Mar	2-Mar	3-Mar	4-Mar	
เมือง	18	703	542.29	9	20	11	2	4	16	7	13.36
จุน	4	186	368.10	3	3	1	2	0	1	2	4.79
เชียงคำ	24	446	578.66	17	21	12	11	7	21	15	16.43
เชียงม่วน	0	64	333.94	4	1	1	8	1	4	8	3.71
ดอกคำใต้	1	409	576.11	5	6	1	6	5	5	4	6.29
ปง	0	201	379.80	0	4	0	0	1	0	4	4.93
แม่ใจ	0	219	634.23	8	11	11	0	0	26	6	7.57
ภูซาง	1	116	365.27	0	2	4	2	2	1	1	2.36
ภูพานยาว	1	79	367.22	1	3	0	1	1	0	0	0.64
ต่างจังหวัด	0	23		0	2	0	0	0	0	0	1.07
รวม	49	2446	508.61	9.77	15.18	8.5254	6.65	4.37	15.387	47	61.14

หมายเหตุ ช่องรวมในแต่ละวัน หมายถึง อัตราป่วยต่อประชากรแสนคน

รูปภาพแสดง แนวโน้มสถานการณ์จำนวนผู้ป่วยยืนยันติดเชื้อโควิด (ระลอกมกราคม ๒๕๖๕)
ตามพื้นที่อำเภอ จังหวัดพะเยา ปี พ.ศ. ๒๕๖๕



รูปภาพแสดง สถานการณ์ผู้ป่วยยืนยันรายใหม่ ผู้ป่วยสะสม และการรักษาหายและกลับบ้าน ระลอกเดือน
มกราคม (สะสมตั้งแต่ ๑ มกราคม ๒๕๖๕ - ๕ มีนาคม ๒๕๖๕)



๓. ยาฟาวิพิราเวียร์ ยาคงเหลือที่จัดหาให้ในพื้นที่วันนี้ จำนวน ๓๕,๖๐๑ เม็ด

๔. การเฝ้าระวังผู้เดินทางเข้าจังหวัดพะเยา

๔.๑ การเดินทางภายในประเทศ โดยสแกน”พะเยาชนะ” วันนี้มีผู้เดินทางเข้าจังหวัดพะเยา จำนวน ๒๙ คน มาจากพื้นที่ควบคุม ๒๔ คน พื้นที่เฝ้าระวังสูง ๓ คน พื้นที่นำร่องท่องเที่ยว ๒ คน เข้ามาในพื้นที่อำเภอแม่ใจ ๑๐ คน เมืองพะเยา ๘ คน อ.เชียงม่วน ๓ คน

๔.๒ การเฝ้าระวังผู้เดินทางเข้าออกด่านพรมแดนบ้านฮวก ตำบลภูซาง อำเภอภูซาง จังหวัดพะเยา วันนี้ มีรายงานผู้เดินทางที่ได้รับการอนุญาตเข้าประเทศ ตาม ศบค. สละสมจำแนกตามประเภท ดังนี้ ประเภท ๔ ผู้ขนส่งสินค้าตามความจำเป็น ๗๐ คน รวมสะสมในเดือนมีนาคม ๒๕๖๕ จำนวน ๓๙๘ คน ประเภท ๖ ผู้เดินทางเข้าราชอาณาจักร ทั้งที่มีสัญชาติไทย และไม่มีสัญชาติไทย ที่ได้รับอนุญาต วันนี้ไม่มีรายงาน รวมสะสมเดือนมีนาคม ๒๕๖๕ จำนวน ๐ คน

มาตรการการยกระดับการเตรียมพร้อมในจังหวัด เพื่อรองรับการระบาดโรคติดเชื้อไวรัสโคโรนา 2019 สายพันธุ์โอมิครอน จังหวัดพะเยา

การสร้างการรับรู้ และการมีส่วนร่วม โดยประชาสัมพันธ์ให้ประชาชน องค์กร ต่างๆ ดำเนินการตาม มาตรการ VUCA เพื่อรองรับการเปิดประเทศ โดยคนที่อาศัยอยู่ในพื้นที่จังหวัดพะเยารวมทั้งแรงงานต่างด้าว ให้ รับการฉีดวัคซีนโควิด ปฏิบัติตน เพื่อป้องกันตนเอง ตามหลัก D-M-H-T-T-A สถานบริการ สถานประกอบการ ร้านอาหาร สถานที่พัก/โรงแรม ดำเนินตามมาตรฐาน COVID FREE SETTING และตรวจคัดกรองตนเอง คัดกรอง ในชุมชนและสถานที่เสี่ยง โดยใช้ชุดตรวจอย่างง่าย เป็นประจำและสม่ำเสมอ

ข้อแนะนำ/แนวทางปฏิบัติดูแลตนเอง (จากการประชุมศูนย์ปฏิบัติการภาวะฉุกเฉินฯ สำนักงานปลัดกระทรวง สาธารณสุข วันที่ ๑ กุมภาพันธ์ ๒๕๖๕ นพ.เกียรติภูมิ วงศ์รจิต ปลัดกระทรวงสาธารณสุข เป็นประธานการประชุม) ดังนี้

- ผู้สัมผัสผู้ติดเชื้อ แบ่งเป็น ผู้สัมผัสที่ไม่ใกล้ชิด และผู้สัมผัสใกล้ชิด ซึ่งกลุ่มนี้ยังแบ่งเป็น สัมผัสใกล้ชิดเสี่ยงต่ำ และสัมผัสใกล้ชิดเสี่ยงสูง

โดยผู้สัมผัสใกล้ชิดเสี่ยงสูง คือ ผู้ที่ไม่สวมหน้ากากอนามัยหรือใส่ไม่ถูกต้อง รวมถึงบุคลากรทางการแพทย์ ที่ไม่สวมชุดป้องกัน และมีการสัมผัส ๓ กรณี คือ

๑. ใกล้ชิดผู้ติดเชื้อหรือเข้าข่ายว่าติดเชื้อตั้งแต่วันที่เริ่มป่วยหรือ ๓ วันก่อนเริ่มป่วย
- ๒) อยู่ใกล้หรือพูดคุยกับผู้ติดเชื้อในระยะ ๒ เมตรนานกว่า ๕ นาที หรือถูกไอจามใส่
- ๓) อยู่ในสถานที่ปิด ไม่มีอากาศถ่ายเทมากนัก ร่วมกับผู้ป่วยนานกว่า ๓๐ นาที

แนวปฏิบัติตามมาตรการป้องกันควบคุมโรคสำหรับผู้สัมผัสใกล้ชิดเสี่ยงสูง เรียกว่ามาตรการ "๗+๓" คือ

- กักตัวที่บ้าน ๗ วัน สังเกตอาการตนเองอีก ๓ วัน และตรวจ ATK ๒ ครั้ง จากเดิมให้กักตัว ๑๔ วัน แต่เนื่องจาก "โอมิครอน" มีระยะฟักตัวค่อนข้างสั้น ประกอบกับมีการตรวจหาเชื้อด้วย ATK และ RT-PCR กระจายทั่วถึงทั้งประเทศ และฉีดวัคซีนครอบคลุมทั้งประเทศมากกว่า ๗๐% จึงช่วยให้พิจารณาลดระยะกักตัวลง เหลือ ๗ วันและสังเกตอาการ ๓ วันได้

๑๐ ขั้นตอนการดูแลตนเองหากเข้าข่ายผู้สัมผัสใกล้ชิดเสี่ยงสูง คือ

๑) ตรวจสอบอาการตนเองหรือเช็คประวัติการสัมผัสใกล้ชิด หากสัมผัสมาเกิน ๑๐ วันถือว่าพ้นความเสี่ยง แต่หากอยู่ในช่วง ๑๐ วัน ต้องดูว่าใกล้ชิดจากอะไร

๒) ปฏิบัติตามมาตรการ Universal Prevention ป้องกันตนเองสูงสุด เว้นระยะห่าง สวมหน้ากากอนามัย ตลอดเวลา ๑๐๐%

๓) กักตัวเองที่บ้าน แยกเครื่องใช้ส่วนตัว สำหรับอาหาร ไม่คลุกคลีใกล้ชิด งดทำกิจกรรมร่วมกับคนใน ครอบครัว และแจ้งทุกคนที่บ้านทราบ หากไม่สามารถแยกห้องนอนได้ ให้เว้นพื้นที่นอนมากขึ้น

๔) ตรวจหาเชื้อด้วย ATK ครั้งที่ ๑ ในช่วงวันที่ ๕-๖ หลังสัมผัสผู้ติดเชื้อครั้งสุดท้าย

๕) หากผลเป็นลบ ให้กักตัวเองที่บ้านจนครบ ๗ วัน

๖) เผื่อระวังสังเกตอาการ ๓ วัน สวมหน้ากากอนามัยตลอดเวลา เลี่ยงการออกนอกบ้าน กรณี จำเป็นต้องไปทำงานหรือออกนอกบ้าน ให้เลี่ยงการใช้สถานที่สาธารณะและขนส่งสาธารณะ งดร่วมกิจกรรมกับ กลุ่มคนจำนวนมาก

๗) ตรวจ ATK ครั้งที่ ๒ ในวันที่ ๑๐ นับจากวันสุดท้ายที่สัมผัสผู้ป่วยหรือกลับจากสถานที่เสี่ยง

๘) หากผลเป็นลบจะจบขั้นตอนมาตรการ ๗+๓

๙) หากผลตรวจ ATK เป็นบวก กรณีไม่มีอาการป่วยหรือป่วยเล็กน้อยให้ ให้โทรศัพท์แจ้งโรงพยาบาล ใกล้บ้าน หรือ โทร 1330 สปสช. จะมีการปรับให้เป็นการแยกกักที่บ้าน รับเครื่องตรวจวัดออกซิเจน และ ยาฟาวิพิราเวียร์ และมีผู้ประสานโทรติดตามอาการป่วย

๑๐) หากมีอาการป่วย เช่น ไอ หอบเหนื่อย หายใจไม่ออก แน่นหน้าอกมาก จมูกไม่ได้กลิ่น ลิ้นไม่รับรส ให้โทรศัพท์ประสาน ผู้ติดตามอาการ หรือประสานพบแพทย์ เพื่อรับการตรวจรักษา

สำนักงานสาธารณสุขจังหวัดพะเยา

โทรศัพท์ ๐ ๕๔๔๐ ๙๑๓๒

www.cd.ssjpgayao@gmail.com