



บทสรุปสำหรับผู้บริหาร

เพื่อบริหารจัดการสถานการณ์พื้นที่ ตามแผนรับมือการแพร่ระบาดของโรคติดเชื้อไวรัสโอไมครอน
ระลอกเดือนมกราคม ๒๕๖๕ จังหวัดพะเยา

ประจำวันที่ ๑ มีนาคม ๒๕๖๕

สำนักงานสาธารณสุขจังหวัดพะเยา ขอรายงานการเตรียมความพร้อม ตามแผนรับมือการแพร่ระบาดของโรคติดเชื้อไวรัสโอไมครอน จังหวัดพะเยา ประจำวันที่ ๑ มีนาคม ๒๕๖๕ ดังนี้

๑. สถานการณ์การฉีดวัคซีนโควิด 19 ประชาชนจังหวัดพะเยา

แผนรับมือการแพร่ระบาดของโรคติดเชื้อไวรัสโอไมครอน มาตรการด้านสาธารณสุข กำหนดเป้าหมายให้ประชาชนมีภูมิคุ้มกันมากขึ้น โดยมีตัวชี้วัด คือ ความครอบคลุมของการได้รับวัคซีน (๒ เข็ม) ของประชากรไทย ไม่น้อยกว่าร้อยละ ๘๐ ในปี ๒๕๖๕

วันนี้มีรายงานการให้บริการวัคซีน 19 เข็ม ๑ เข็ม จำนวน ๖๖ โดส เข็มที่ ๒ เพิ่มจำนวน ๗๓ โดส และเข็มที่ ๓ เพิ่ม จำนวน ๕๔๖ โดส ประชาชนจังหวัดพะเยาได้รับวัคซีนโควิด19 ครบ ๒ เข็ม จำนวน ๓๐๓,๔๗๓ คน คิดเป็นร้อยละ ๗๐.๙๑ ของประชาชนตามฐานทะเบียนราษฎรทั้งหมด ที่ปรับใหม่ตามประกาศ ศบค.เมื่อวันที่ ๒๐ มกราคม ๒๕๖๕ (๔๒๘,๐๐๑ คน) โดยได้รับการฉีด เข็มที่ ๑ จำนวน ๓๑๖,๑๙๓ คน (ร้อยละ ๗๓.๘๘) เข็มที่ ๒ จำนวน ๓๐๓,๔๗๓ คน (ร้อยละ ๗๐.๙๑) และเข็มที่ ๓ จำนวน ๙๘,๗๑๔ คน (ร้อยละ ๒๓.๐๖)

สำหรับการจัดหน่วยให้บริการเชิงรุกโดยโรงพยาบาลส่งเสริมสุขภาพตำบล วันนี้มีรายงานการดำเนินงานแล้วจำนวน ๔๗ แห่ง (ร้อยละ ๔๒.๗๓) จากทั้งหมดจำนวน ๑๑๐ แห่ง ในพื้นที่ อ.จุน ๙ แห่ง ภูซาง ๗ แห่ง เชียงคำ ๑๔ แห่ง แม่ใจ ๘ แห่ง อำเภอเชียงม่วน ๓ แห่ง อำเภอปง ๑ แห่ง และภูกามยาว ๕ แห่ง มีผลงานการฉีดวัคซีนโควิด 19 และบันทึกโดย รพ.สต. สะสม จำนวน ๑๒,๘๕๑ โดส ทั้งนี้มีแผนขยายให้ รพ.สต. ทุกแห่งดำเนินการได้ โดยการสนับสนุนของโรงพยาบาลแม่ข่ายและมีความพร้อมด้านการเตรียมบันทึกข้อมูล (ขอรหัสการบันทึกผลงาน ตาม MOPH IC) แล้ว จำนวน ๘๖ แห่ง

๒. สถานการณ์ความพร้อมการรองรับผู้ป่วย

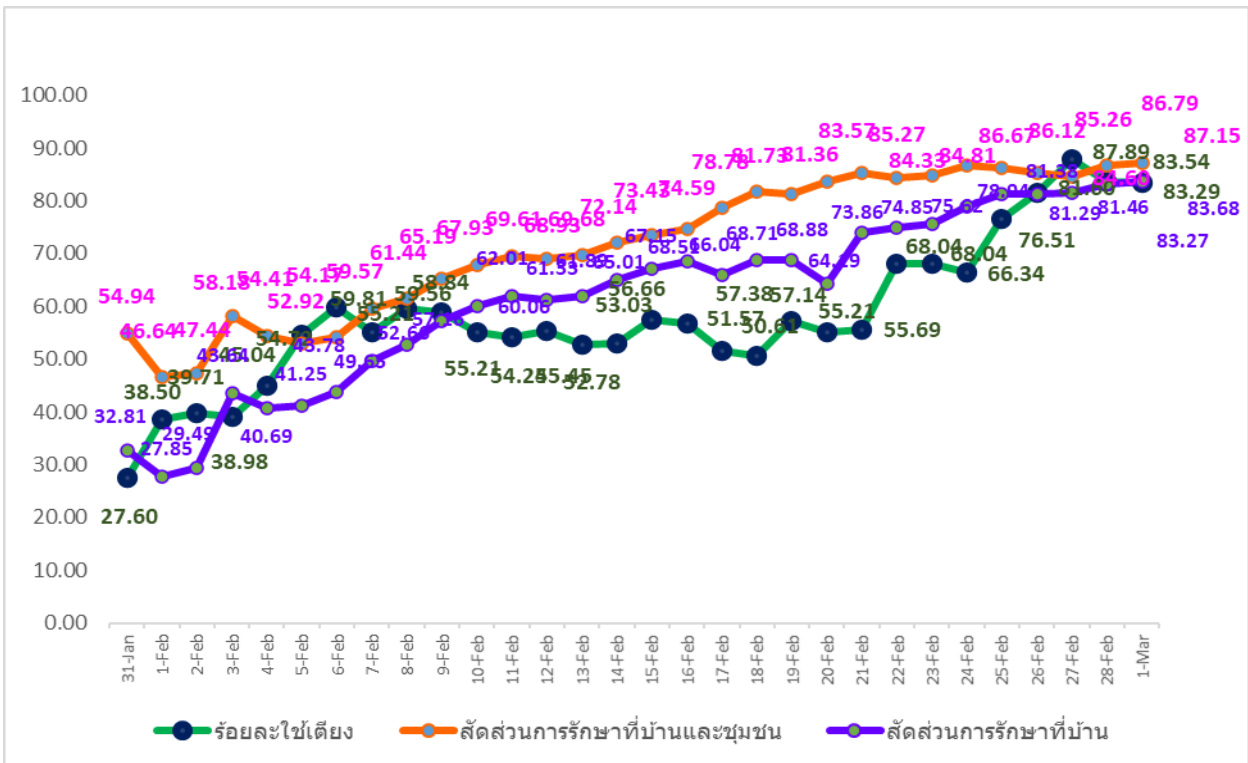
แผนรับมือการแพร่ระบาดของโรคติดเชื้อไวรัสโอไมครอน มาตรการด้านการแพทย์ มุ่งเน้นเน้นการเตรียมความพร้อมการรักษาผู้ป่วยในโรงพยาบาลและการเตรียมความพร้อม HI , CI การส่งต่อผู้ป่วย สถานการณ์ความพร้อมการรองรับผู้ป่วยของโรงพยาบาลในระบบทุกสังกัด วันนี้ใช้เตียงไปทั้งหมด จำนวน ๓๔๔ เตียง (ร้อยละ ๘๓.๒๙ ของการรองรับในระบบ ๑๒ รพ.๔๑๓ เตียง) สามารถรองรับผู้ป่วยได้อีก จำนวน ๖๙ เตียง (สีแดง : ระดับ ๓ ใส่ท่อและเครื่องช่วยหายใจ จำนวน ๑๘ เตียง , สีส้ม : ระดับ ๒.๒ ใช้ Oxygen high flow จำนวน ๑๘ เตียง , สีเหลือง : ระดับ ๒.๑ ใช้ Oxygen low flow จำนวน ๘๘ เตียง(ใช้แอดมิท ผู้ป่วย PCR+และ PUI ไปแล้ว ๕๙ เตียง) และสีเขียว : ระดับ ๑ ไม่ใช้ Oxygen ไม่เหลือเตียงรองรับในโรงพยาบาล)

/ความพร้อมรองรับเตียง.....

ความพร้อมรองรับเตียง ระดับ ๐ (ศูนย์พักคอย : community Isolation) ระดับจังหวัด
 สนามกีฬา อบจ.อำเภอเมือง จำนวน ๘๗ เตียง ปิดปฏิบัติการชั่วคราว , CI ณ โรงแรม มณฑลทหารบกที่ ๓๔ อ.
 เมืองพะเยา ๘๘ เตียง ปิดปฏิบัติการชั่วคราว , CI อ.ปง จำนวนเตียง ๑๕๐ เตียง ใช้แล้ว ๑๒ เตียง รองรับ
 ได้อีก ๑๓๘ เตียง , CI อ.จุน จำนวน ๑๗๐ เตียง ใช้ไป ๔ เตียง รองรับได้อีก ๑๖๖ เตียง , CI อ.ภูซาง จำนวน
 ๖๐ เตียง ใช้ไป ๒๕ เตียง รองรับได้อีก ๓๕ เตียง , CI อ.ภูกามยาว ๗๙ เตียง ใช้ไป ๕๓ เตียง รองรับได้อีก ๒๖
 เตียง CI อ.เชียงม่วน จำนวน ๑๑๐ เตียง ใช้ไป ๓ เตียง รองรับได้อีก ๑๐๗ เตียง (CI ระดับอำเภอ : ทุกอำเภอ
 มีการเตรียมพร้อมเปิด CI ระดับอำเภอ)

การแยกกักตัวที่บ้าน(HI) รายใหม่วันนี้ ๒๕๖ ราย สะสมทั้งหมด ๓,๒๔๗ ราย จำหน่าย
 จากระบบแล้ว ๘๔๘ ราย อยู่ระหว่างรักษา ๒,๓๙๙ ราย ในพื้นที่ อ.เมือง ๑,๐๙๓ ราย อ.เชียงคำ ๔๔๓ ราย
 อ.จุน ๖๗ ราย อ.ปง ๘๗ ราย อ. ดอกคำใต้ ๓๖๕ ราย อ.ภูกามยาว ๗๑ ราย อ.ภูซาง ๗๘ ราย อ.เชียงม่วน
 ๑๙ ราย และ อ. แม่ใจ ๑๗ ราย

แนวโน้มการใช้เตียงเพื่อการรักษาในโรงพยาบาลทุกสังกัด สัดส่วนการรักษาที่บ้าน(HI) สัดส่วนการ
 รักษาที่บ้านและชุมชน(HI+CI) แยกรายวัน จังหวัดพะเยา ปี ๒๕๖๕



๓. สถานการณ์ผู้ป่วย (ระลอกเดือนมกราคม ๒๕๖๕)

วันนี้มีรายงานผู้ป่วยรายใหม่ จำนวน ๓๖ ราย เป็นการติดเชื้อจากพื้นที่ต่างจังหวัดและ
 กลับมารักษาในพื้นที่พะเยา รวมทั้งมีปัจจัยเสี่ยงจากการเดินทางไปในพื้นที่เสี่ยง พื้นที่นำร่องทางเศรษฐกิจ(สีฟ้า)
 จำนวน ๖ ราย (จ.น่าน ๑ ราย : อ.เชียงม่วน,จ.เชียงใหม่ ๑ ราย : เชียงคำ ,จ.กรุงเทพฯ ๑ ราย : เชียงคำ , จ.
 สมุทรสาคร ๒ ราย : เชียงม่วนทั้ง ๒ ราย) ติดเชื้อภายในจังหวัดพะเยาทั้งหมด ๒๖ ราย ในพื้นที่อำเภอเชียงคำ
 ๑๑ ราย อ.เมืองพะเยา ๒ ราย เชียงม่วน ๘ ราย ดอกคำใต้ ๖ คน ภูซาง ๒ คน ภูกามยาว ๑ ราย ปัจจัยเสี่ยง
 สำคัญ คือ สัมผัสใกล้ชิดกับผู้ป่วยโควิดในชุมชน ๑๒ ราย (อ.เชียงคำ ๖ ราย ดอกคำใต้ ๓ ราย ภูซาง ๒ ราย

/จุน ๑ ราย) สัมผัส.....

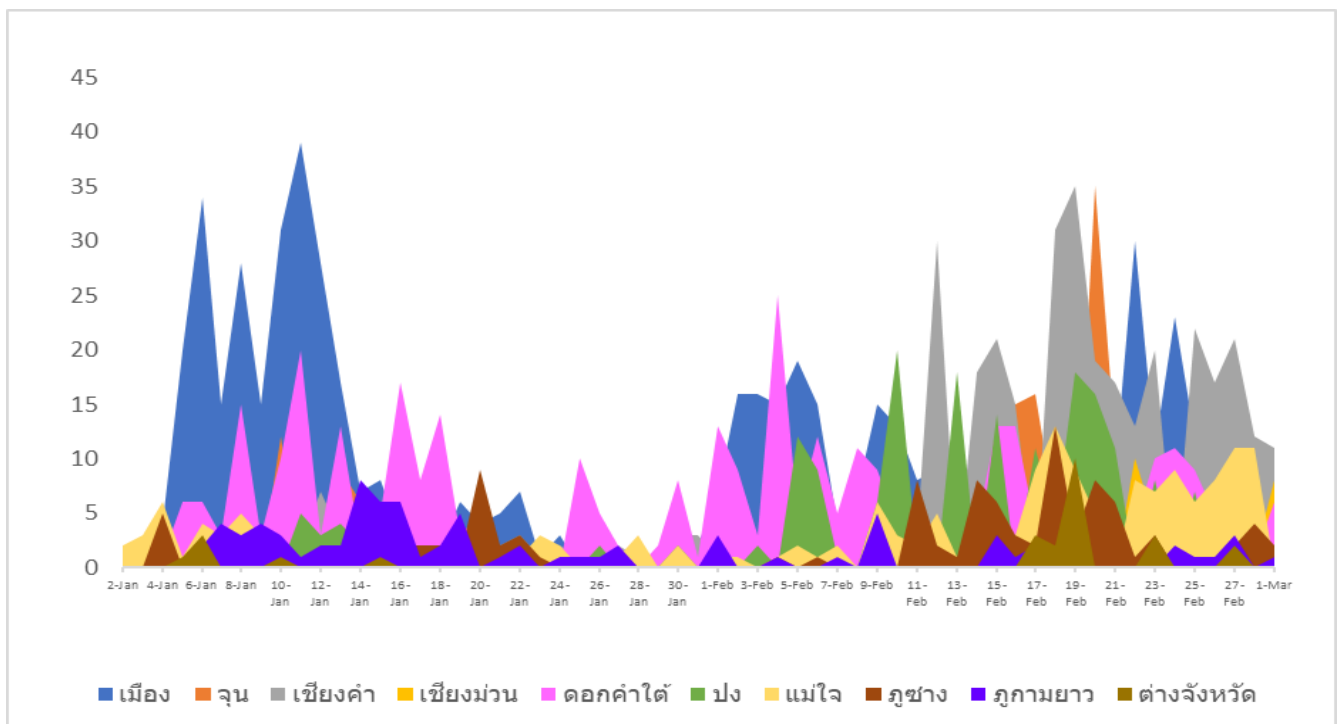
จุน ๑ ราย) สัมผัสผู้ป่วยโควิดในครอบครัว จำนวน ๘ ราย (อ.เชียงใหม่ ๔ ราย, อ.ดอกคำใต้ ๑ ราย อ.เชียงคำ ๑ ราย อ.จุน ๑ ราย และอ.ภูซาง ๑ ราย) สัมผัสใกล้ชิดกับผู้ป่วยโควิดในสถานศึกษา สถาบันการศึกษา จำนวน ๒ ราย (อ.เชียงคำ ๒ ราย) สัมผัสใกล้ชิดผู้ป่วยในสถานที่ทำงาน จำนวน ๓ ราย (อ.ดอกคำใต้ ๓ ราย และ อ.เชียงใหม่ ๑ ราย) **รวมผู้ป่วยสะสมทั้งจังหวัด ระลอกเดือนมกราคม ๒๕๖๕** จำนวน ๒,๒๕๕ ราย รักษาหายกลับบ้านแล้ว ๑,๗๔๓ ราย ยังคงรักษาตัวอยู่ ๕๐๙ ราย เสียชีวิตสะสม ๓ ราย ผู้ป่วยหนัก (severe pneumonia) จำนวน ๑ ราย

ตาราง แสดงจำนวนป่วย ป่วยสะสม อัตราป่วยต่อประชากรแสนคน และจำนวนป่วยในรอบ ๑๔ วันที่ผ่านมา แยกรายอำเภอ จังหวัดพะเยา ปี ๒๕๖๕

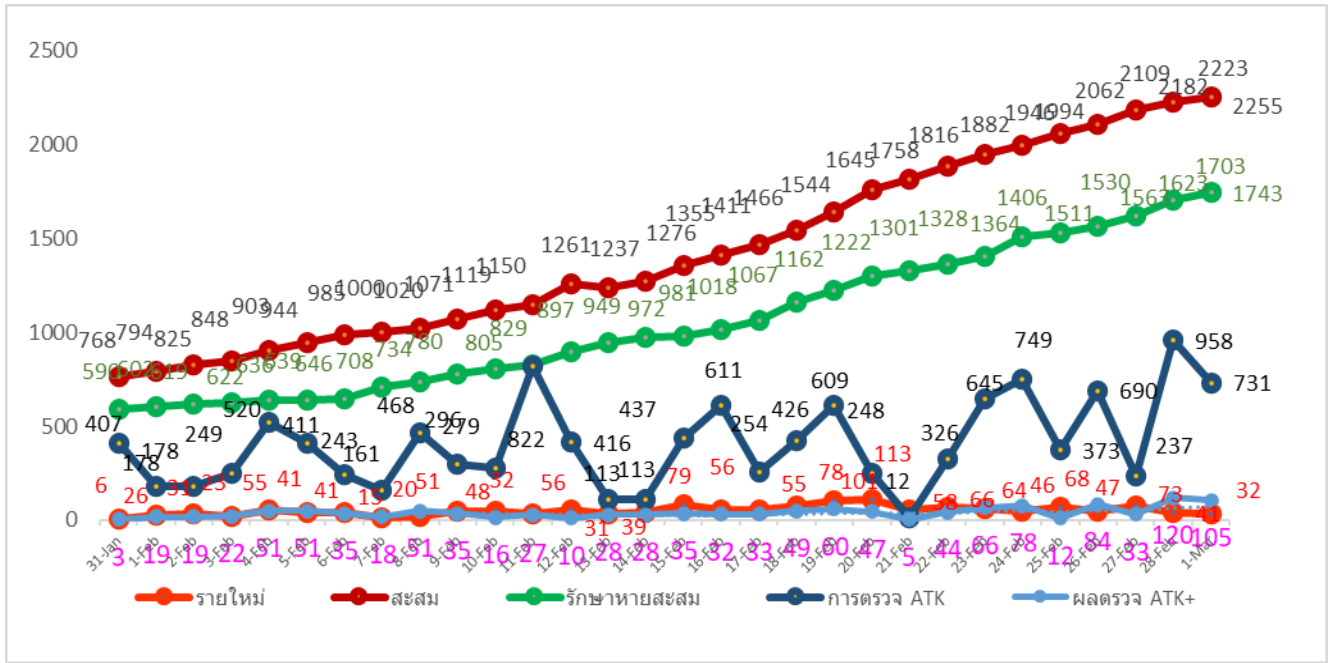
	ผู้ป่วยรายใหม่วันนี้	ผู้ป่วยสะสม	อัตราป่วยต่อ ปชก.แสนคน									จำนวนผู้ป่วยเฉลี่ย 14วันที่ผ่านมา
				22-Feb	23-Feb	24-Feb	25-Feb	26-Feb	27-Feb	28-Feb		
เมือง	2	658	507.58	30	11	23	12	9	20	11	13.79	
จุน	2	179	354.25	0	1	2	4	3	3	1	7.36	
เชียงคำ	11	379	491.74	13	20	0	22	17	21	12	17.79	
เชียงใหม่	8	51	266.11	10	4	1	7	4	1	1	2.21	
ดอกคำใต้	6	394	554.98	4	10	11	9	5	6	1	7.43	
ปง	0	196	370.36	0	8	0	7	0	4	0	6.64	
แม่ใจ	0	187	541.56	8	7	9	6	8	11	11	6.43	
ภูซาง	2	111	349.53	1	3	0	0	0	2	4	3.93	
ภูทอกยาว	1	77	357.92	0	0	2	1	1	3	0	0.93	
ต่างจังหวัด	0	23		0	3	0	0	0	2	0	1.43	
รวม	32	2255	468.90	13.72	13.31	9.98	14.14	9.77	15.18	8.5254	67.93	

หมายเหตุ ช่องรวมในแต่ละวัน หมายถึง อัตราป่วยต่อประชากรแสนคน

รูปภาพแสดง แนวโน้มสถานการณ์จำนวนผู้ป่วยยืนยันติดเชื้อโควิด (ระลอกมกราคม ๒๕๖๕) ตามพื้นที่อำเภอ จังหวัดพะเยา ปี พ.ศ. ๒๕๖๕



รูปภาพแสดง สถานการณ์ผู้ป่วยยืนยันรายใหม่ ผู้ป่วยสะสม และการรักษาหายและกลับบ้าน ระลอกเดือน มกราคม (สะสมตั้งแต่ ๑ มกราคม ๒๕๖๕ - ๑ มีนาคม ๒๕๖๕)



๓. ยาฟาวิพิราเวียร์ ยาคงเหลือที่จัดทำให้ในพื้นที่วันนี้ จำนวน ๔๒,๙๓๑ เม็ด

๔. การเฝ้าระวังผู้เดินทางเข้าจังหวัดพะเยา

๔.๑ การเดินทางภายในประเทศ โดยสแกน”พะเยาชนะ” วันนี้มีผู้เดินทางเข้าจังหวัดพะเยา จำนวน ๑๔ คน มาจากพื้นที่ควบคุม ๑๑ คน พื้นที่เฝ้าระวังสูง ๑ คน พื้นที่นำร่องท่องเที่ยว ๒ คน เข้ามาในพื้นที่อำเภอเมืองพะเยา มากที่สุด ๖ คน รองลงมา คืออำเภอเชียงคำ ๓ คน แม่ใจและภูซาง อำเภอละ ๒ คน

๔.๒ การเฝ้าระวังผู้เดินทางเข้าออกด่านพรมแดนบ้านฮวก ตำบลภูซาง อำเภอภูซาง จังหวัดพะเยา วันนี้ มีรายงานผู้เดินทางที่ได้รับการอนุญาตเข้าประเทศ ตาม ศบค. สะสมจำแนกตามประเภท ดังนี้ ประเภท ๔ ผู้ขนส่งสินค้าตามความจำเป็น ๘๘ คน รวมสะสมในเดือนมีนาคม ๒๕๖๕ จำนวน ๘๘ คน ประเภท ๖ ผู้เดินทางเข้าราชอาณาจักร ทั้งที่มีสัญชาติไทย และไม่มีสัญชาติไทย ที่ได้รับอนุญาต วันนี้ไม่มีรายงาน รวมสะสมเดือนมีนาคม ๒๕๖๕ จำนวน ๐ คน

มาตรการการยกระดับการเตรียมพร้อมในจังหวัด เพื่อรองรับการระบาดโรคติดเชื้อไวรัสโคโรนา 2019 สายพันธุ์โอมิครอน จังหวัดพะเยา

การสร้างการรับรู้ และการมีส่วนร่วม โดยประชาสัมพันธ์ให้ประชาชน องค์กร ต่างๆ ดำเนินการตาม มาตรการ VUCA เพื่อรองรับการเปิดประเทศ โดยคนที่อาศัยอยู่ในพื้นที่จังหวัดพะเยารวมทั้งแรงงานต่างด้าว ให้ รับการฉีดวัคซีนโควิด ปฏิบัติตน เพื่อป้องกันตนเอง ตามหลัก D-M-H-T-T-A สถานบริการ สถานประกอบการ ร้านอาหาร สถานที่พัก/โรงแรม ดำเนินตามมาตรฐาน COVID FREE SETTING และตรวจคัดกรองตนเอง คัดกรอง ในชุมชนและสถานที่เสี่ยง โดยใช้ชุดตรวจอย่างง่าย เป็นประจำและสม่ำเสมอ

ข้อแนะนำ/แนวทางปฏิบัติดูแลตนเอง (จากการประชุมศูนย์ปฏิบัติการภาวะฉุกเฉินฯ สำนักงานปลัดกระทรวงสาธารณสุข วันที่ ๑ กุมภาพันธ์ ๒๕๖๕ นพ.เกียรติภูมิ วงศ์รจิต ปลัดกระทรวงสาธารณสุข เป็นประธานการประชุม) ดังนี้

• ผู้สัมผัสผู้ติดเชื้อ แบ่งเป็น ผู้สัมผัสที่ไม่ใกล้ชิด และผู้สัมผัสใกล้ชิด ซึ่งกลุ่มนี้ยังแบ่งเป็น สัมผัสใกล้ชิดเสี่ยงต่ำ และสัมผัสใกล้ชิดเสี่ยงสูง

โดยผู้สัมผัสใกล้ชิดเสี่ยงสูง คือ ผู้ที่ไม่สวมหน้ากากอนามัยหรือใส่ไม่ถูกต้อง รวมถึงบุคลากรทางการแพทย์ที่ไม่สวมชุดป้องกัน และมีการสัมผัส ๓ กรณี คือ

๑. ใกล้ชิดผู้ติดเชื้อหรือเข้าข่ายว่าติดเชื้อตั้งแต่วันที่เริ่มป่วยหรือ ๓ วันก่อนเริ่มป่วย
- ๒) อยู่ใกล้หรือพูดคุยกับผู้ติดเชื้อในระยะ ๒ เมตรนานกว่า ๕ นาที หรือถูกไอจามใส่
- ๓) อยู่ในสถานที่ปิด ไม่มีอากาศถ่ายเทมากนัก ร่วมกับผู้ป่วยนานกว่า ๓๐ นาที

แนวปฏิบัติตามมาตรการป้องกันควบคุมโรคสำหรับผู้สัมผัสใกล้ชิดเสี่ยงสูง เรียกว่ามาตรการ "๗+๓" คือ

- กักตัวที่บ้าน ๗ วัน สังเกตอาการตนเองอีก ๓ วัน และตรวจ ATK ๒ ครั้ง จากเดิมให้กักตัว ๑๔ วัน แต่เนื่องจาก "โอมิครอน" มีระยะฟักตัวค่อนข้างสั้น ประกอบกับมีการตรวจหาเชื้อด้วย ATK และ RT-PCR กระจายทั่วถึงทั้งประเทศ และฉีดวัคซีนครอบคลุมทั้งประเทศมากกว่า ๗๐% จึงช่วยให้พิจารณาลดระยะกักตัวลงเหลือ ๗ วันและสังเกตอาการ ๓ วันได้

๑๐ ขั้นตอนการดูแลตนเองหากเข้าข่ายผู้สัมผัสใกล้ชิดเสี่ยงสูง คือ

๑) ตรวจสอบอาการตนเองหรือเช็กประวัติการสัมผัสใกล้ชิด หากสัมผัสมาเกิน ๑๐ วันถือว่าพ้นความเสี่ยง แต่หากอยู่ในช่วง ๑๐ วัน ต้องดูว่าใกล้ชิดจากอะไร

๒) ปฏิบัติตามมาตรการ Universal Prevention ป้องกันตนเองสูงสุด เว้นระยะห่าง สวมหน้ากากอนามัยตลอดเวลา ๑๐๐%

๓) กักตัวเองที่บ้าน แยกเครื่องใช้ส่วนตัว สำหรับอาหาร ไม่คลุกคลีใกล้ชิด งดทำกิจกรรมร่วมกับคนในครอบครัว และแจ้งทุกคนที่บ้านทราบ หากไม่สามารถแยกห้องนอนได้ ให้เว้นพื้นที่นอนมากขึ้น

๔) ตรวจหาเชื้อด้วย ATK ครั้งที่ ๑ ในช่วงวันที่ ๕-๖ หลังสัมผัสผู้ติดเชื้อครั้งสุดท้าย

๕) หากผลเป็นลบ ให้กักตัวเองที่บ้านจนครบ ๗ วัน

๖) เผื่อระวังสังเกตอาการ ๓ วัน สวมหน้ากากอนามัยตลอดเวลา เลี่ยงการออกนอกบ้าน กรณีจำเป็นต้องไปทำงานหรือออกนอกบ้าน ให้เลี่ยงการใช้สถานที่สาธารณะและขนส่งสาธารณะ งดร่วมกิจกรรมกับกลุ่มคนจำนวนมาก

๗) ตรวจ ATK ครั้งที่ ๒ ในวันที่ ๑๐ นับจากวันสุดท้ายที่สัมผัสผู้ป่วยหรือกลับจากสถานที่เสี่ยง

๘) หากผลเป็นลบจะจบขั้นตอนมาตรการ ๗+๓

๙) หากผลตรวจ ATK เป็นบวก กรณีไม่มีอาการป่วยหรือป่วยเล็กน้อยให้ โทรศัพทแจ้งโรงพยาบาลใกล้บ้าน หรือ โทร 1330 สปสช. จะมีการปรับให้เป็นการแยกกักที่บ้าน รับเครื่องตรวจวัดออกซิเจน และยาฟ้าวิพราเวียร์ และมีผู้ประสานโทรติดตามอาการป่วย

๑๐) หากมีอาการป่วย เช่น ไอ หอบเหนื่อย หายใจไม่ออก แน่นหน้าอกมาก จมูกไม่ได้กลิ่น ลิ้นไม่รับรส ให้โทรศัพทประสาน ผู้ติดตามอาการ หรือประสานพบแพทย์ เพื่อรับการตรวจรักษา

สำนักงานสาธารณสุขจังหวัดพะเยา

โทรศัพท์ ๐ ๕๔๔๐ ๙๑๓๒

www.cd.ssphayao@gmail.com

