



บทสรุปสำหรับผู้บริหาร

เพื่อบริหารจัดการสถานการณ์พื้นที่ ตามแผนรับมือการแพร่ระบาดของโรคติดเชื้อไวรัสโคโรนา
ระลอกเดือนมกราคม ๒๕๖๕ จังหวัดพะเยา

ประจำวันที่ ๑๘ กุมภาพันธ์ ๒๕๖๕

สำนักงานสาธารณสุขจังหวัดพะเยา ขอรายงานการเตรียมความพร้อม ตามแผนรับมือ
การแพร่ระบาดของโรคติดเชื้อไวรัสโคโรนา จังหวัดพะเยา ประจำวันที่ ๑๘ กุมภาพันธ์ ๒๕๖๕ ดังนี้

๑. สถานการณ์การฉีดวัคซีนโควิด 19 ประชาชนจังหวัดพะเยา

แผนรับมือการแพร่ระบาดของโรคติดเชื้อไวรัสโคโรนา มาตรการด้านสาธารณสุข
กำหนดเป้าหมายให้ประชาชนมีภูมิคุ้มกันมากขึ้น โดยมีตัวชี้วัด คือ ความครอบคลุมของการได้รับวัคซีน
(๒ เข็ม) ของประชากรไทย ไม่น้อยกว่าร้อยละ ๘๐ ในปี ๒๕๖๕

วันนี้มีรายงานการให้บริการวัคซีน 19 เข็ม ๑ เข็ม จำนวน ๖๙๕ คน เข็ม ๒ เข็ม
จำนวน ๓๗๔ คน และเข็ม ๓ เข็ม จำนวน ๑๙๙๑ คน ประชาชนจังหวัดพะเยา ได้รับวัคซีนโควิด19
ครบ ๒ เข็ม จำนวน ๓๐๒,๒๖๖ คน คิดเป็นร้อยละ ๗๐.๖๒ ของประชาชนตามฐานทะเบียนราษฎร์
ทั้งหมด ที่ปรับใหม่ตามประกาศ ศบค. เมื่อวันที่ ๒๐ มกราคม ๒๕๖๕ (๔๒๘,๐๐๑ คน) โดยได้รับการ
ฉีดเข็มที่ ๑ จำนวน ๓๑๓,๐๒๖ คน (ร้อยละ ๗๓.๓๐) เข็มที่ ๒ จำนวน ๓๐๑,๘๗๒ คน (ร้อยละ ๗๐.๕๔)
และเข็มที่ ๓ จำนวน ๙๐,๑๒๙ คน (ร้อยละ ๒๑.๐๖)

สำหรับการจัดหน่วยให้บริการเชิงรุก โดยโรงพยาบาลส่งเสริมสุขภาพตำบล วันนี้มี
รายงานการดำเนินงานแล้ว จำนวน ๓๗ แห่ง (ร้อยละ ๓๓.๖๔) จากทั้งหมดจำนวน ๑๑๐ แห่ง ในพื้นที่
อ.จุน ๙ แห่ง ภูซาง ๗ แห่ง เชียงคำ ๑๐ แห่ง แม่ใจ ๕ แห่ง อำเภอเชียงม่วน ๑ แห่ง อำเภอปง ๑ แห่ง
และภูพานยาว ๔ แห่ง มีผลงานการฉีดวัคซีนโควิด 19 และบันทึกโดย รพ.สต. สะสม จำนวน ๙,๒๒๗ โดส
(อ.เชียงคำ ๒,๒๘๙ โดส อ.จุน ๒,๖๔๓ โดส อ.ปง ๑๙๙ โดส อ.แม่ใจ ๕๘๙ โดส อ.ภูซาง ๒,๙๓๒ โดส
อ.เชียงม่วน ๓๐๘ โดส และภูพานยาว ๔๔๗ โดส) ทั้งนี้มีแผนขยายให้ รพ.สต. ทุกแห่งดำเนินการได้โดยการ
สนับสนุนของโรงพยาบาลแม่ข่ายและมีความพร้อมด้านการเตรียมบันทึกข้อมูล (ขอรหัสการบันทึกผลงาน
ตาม MOPH IC) แล้ว จำนวน ๘๖ แห่ง

๒. สถานการณ์ความพร้อมการรองรับผู้ป่วย

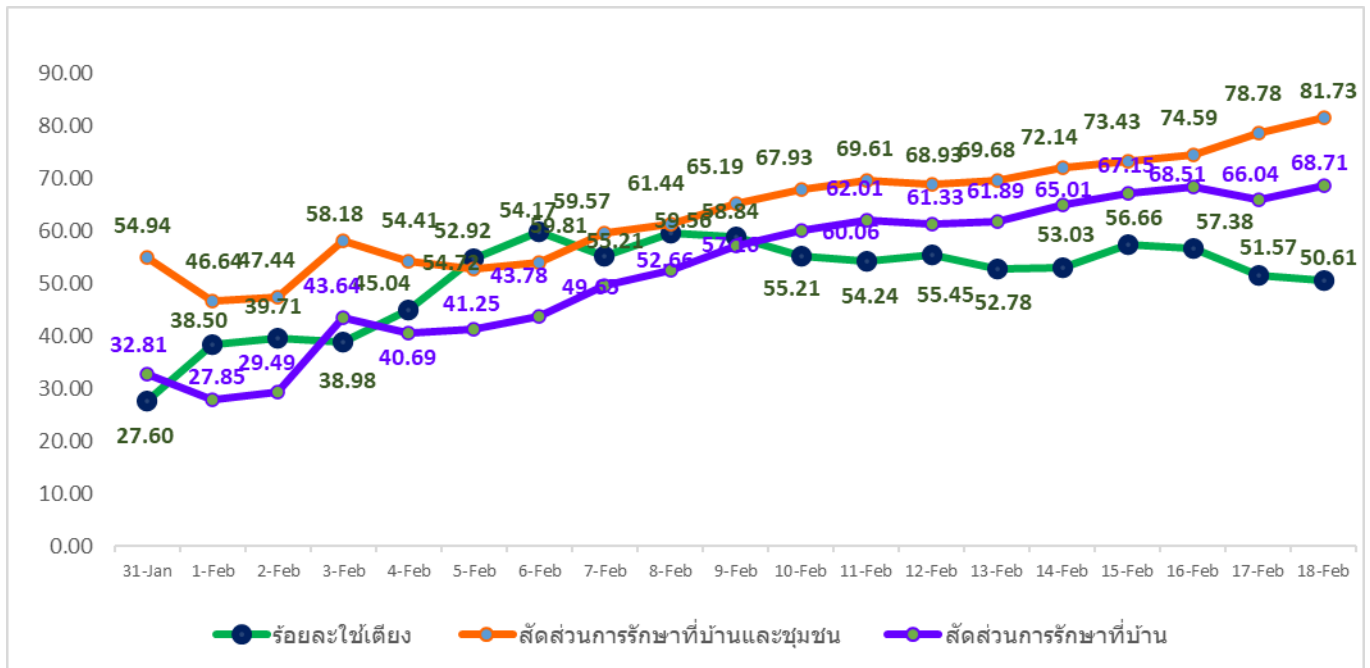
แผนรับมือการแพร่ระบาดของโรคติดเชื้อไวรัสโคโรนา มาตรการด้านการแพทย์ มุ่งเน้น
เน้นการเตรียมความพร้อมการรักษาผู้ป่วยในโรงพยาบาลและการเตรียมความพร้อม HI , CI การส่งต่อผู้ป่วย
สถานการณ์ความพร้อมการรองรับผู้ป่วยของโรงพยาบาลในระบบทุกสังกัด วันนี้ใช้
เตียงไปทั้งหมด จำนวน ๒๐๙ เตียง (ร้อยละ ๕๐.๖๑ ของการรองรับในระบบ ๑๒ รพ.๔๑๓ เตียง) สามารถ
รองรับผู้ป่วยได้อีก จำนวน ๒๐๔ เตียง (สีแดง : ระดับ ๓ ใส่ท่อและเครื่องช่วยหายใจ จำนวน ๑๘ เตียง ,
สีส้ม : ระดับ ๒.๒ ใช้ Oxygen high flow จำนวน ๑๗ เตียง , สีเหลือง : ระดับ ๒.๑ ใช้ Oxygen low flow
/จำนวน ๙๒ เตียง.....

จำนวน ๙๒ เตียง และสี่เขียว : ระดับ ๑ ไม่ใช้ Oxygen จำนวน ๗๓ เตียง)

ความพร้อมรองรับเตียง ระดับ ๐ (ศูนย์พักคอย : community Isolation) ระดับจังหวัด สนามกีฬา อบจ.อำเภอมือง จำนวน ๘๗ เตียง ปิดปฏิบัติการชั่วคราว , CI ณ โรงแรม มณฑลทหารบกที่ ๓๔ อ.เมืองพะเยา ๘๘ เตียง ปิดปฏิบัติการชั่วคราว ,CI อ.ปง จำนวนเตียง ๑๕๐ เตียง ใช้แล้ว ๘๑ เตียง รองรับได้อีก ๖๙ เตียง , CI อ.จุน จำนวน ๑๗๐ เตียง ใช้ไป ๓๖ เตียง รองรับได้อีก ๑๓๔ เตียง , CI อ.ภูซาง จำนวน ๓๐ เตียง ใช้ไป ๒๖ เตียง รองรับได้อีก ๔ เตียง ,CI อ.ภูพานยาว ๓๐ เตียง ใช้ไป ๖ เตียง รองรับได้อีก ๒๔ เตียง (CI ระดับอำเภอ : ทุกอำเภอมีการเตรียมพร้อมเปิด CI ระดับอำเภอ)

การแยกกักตัวที่บ้าน(HI) รายใหม่วันนี้ ๑๓๘ ราย สะสมทั้งหมด ๑๑๔๖ ราย จำหน่ายจากระบบแล้ว ๓๖๐ ราย อยู่ระหว่างรักษา ๗๘๖ ราย ในพื้นที่ อ.เมือง ๓๖๙ ราย อ.เชียงคำ ๙๖ ราย อ.ปง ๙๙ ราย อ.ดอกคำใต้ ๑๗๗ ราย และ อ.ภูพานยาว ๔๕ ราย

แนวโน้มการใช้เตียงเพื่อการรักษาในโรงพยาบาลทุกสังกัด สัดส่วนการรักษาที่บ้าน(HI) สัดส่วนการรักษาที่บ้านและชุมชน(HI+CI) แยกรายวัน จังหวัดพะเยา ปี ๒๕๖๕



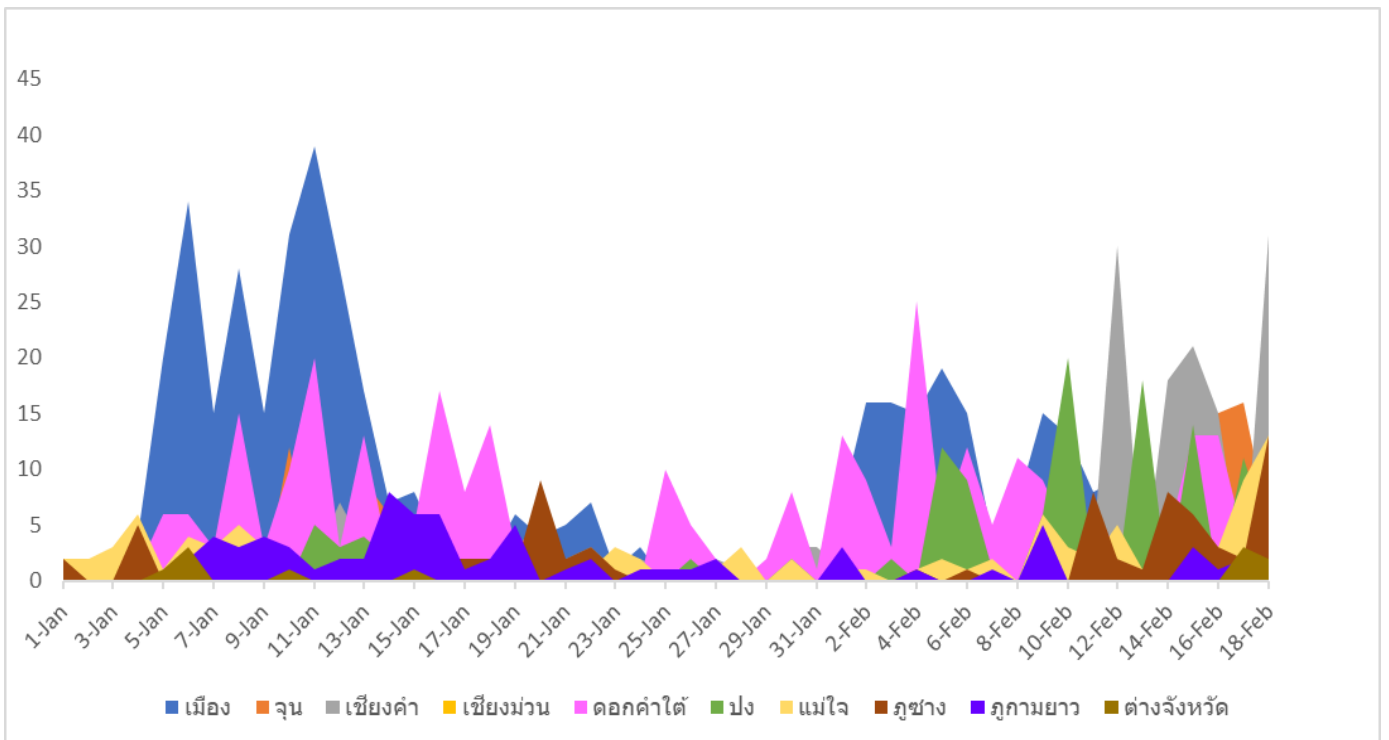
๓. สถานการณ์ผู้ป่วย (ระลอกเดือนมกราคม ๒๕๖๕)

วันนี้มีรายงานผู้ป่วยรายใหม่ จำนวน ๗๘ ราย ในพื้นที่อำเภอเชียงคำ ๓๑ ราย แม่ใจ ๑๓ ราย ภูซาง ๑๓ ราย เมืองพะเยา ๗ ราย จุน ๕ ราย ปง ๔ ราย ดอกคำใต้ ๓ ราย และมีภูมิลำเนาต่างจังหวัด ๒ ราย) เป็นการติดเชื้อนอกจังหวัดและเข้ามารักษาในพื้นที่จังหวัดพะเยา ๒ ราย (จ.เชียงราย ๒ ราย) เป็นการติดเชื้อในจังหวัดทั้ง ๗๖ ราย ปัจจัยเสี่ยงสำคัญ คือ สัมผัสใกล้ชิดกับผู้ป่วยโควิดในชุมชน จำนวน ๔๕ ราย (อ.เชียงคำ ๓๓ ราย อ.แม่ใจ ๖ ราย อ.ภูซาง ๓ ราย อ.ปง ๓ ราย) สัมผัสผู้ป่วยในครอบครัว จำนวน ๘ ราย (อ. จุน ๕ ราย อ.ภูซาง ๓ ราย) สัมผัสกับผู้ติดเชื้อโควิดในสถานศึกษา จำนวน ๒๓ ราย (อ.แม่ใจ ๓ ราย อ.ดอกคำใต้ ๓ ราย อ.เชียงคำ ๑๓ ราย อ.ภูซาง ๒ รายและ อ.เมือง ๒ ราย) **รวมผู้ป่วยสะสมทั้งจังหวัด ระลอกเดือนมกราคม ๒๕๖๕ จำนวน ๑,๕๔๔ ราย รักษาหายกลับบ้านแล้ว ๑,๑๖๒ ราย ยังคงรักษาตัวอยู่ ๓๗๙ ราย** วันนี้มีรายงานผู้ป่วยเสียชีวิต ๑ ราย (อ.เมืองพะเยา) รวมเสียชีวิตสะสม ๓ ราย ผู้ป่วยหนัก (severe pneumonia) จำนวน ๑ ราย

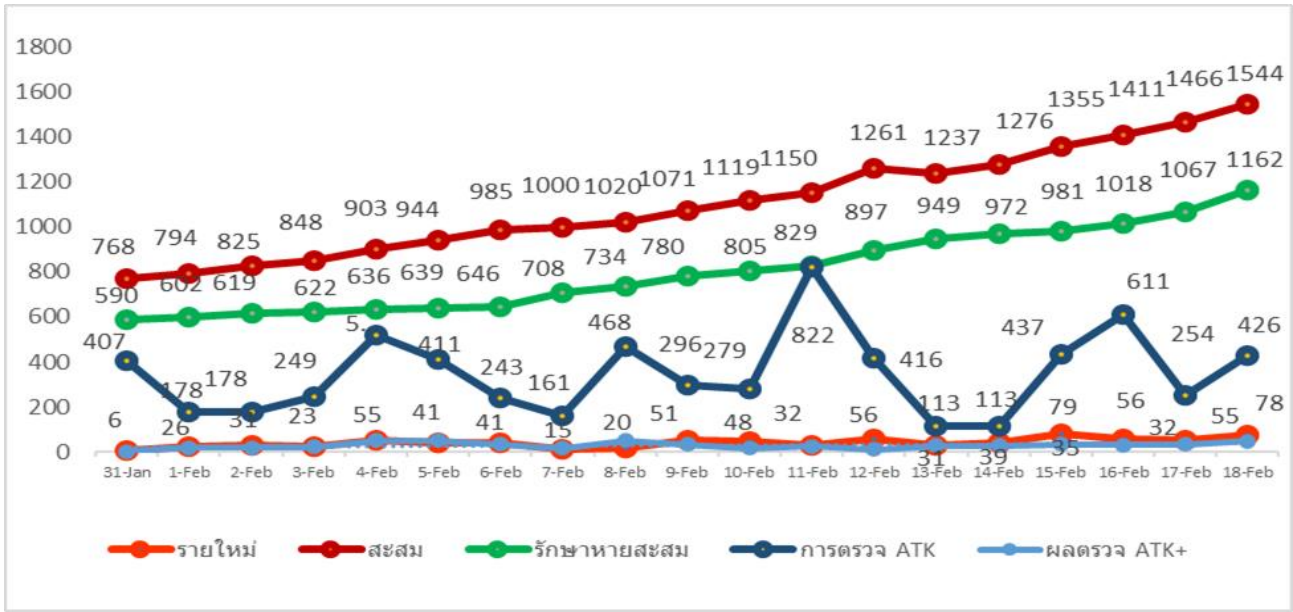
ตาราง แสดงจำนวนป่วย ป่วยสะสม อัตราป่วยต่อประชากรแสนคน และจำนวนป่วยในรอบ ๑๔ วัน ที่ผ่านมา แยกรายอำเภอ จังหวัดพะเยา ปี ๒๕๖๕

	ผู้ป่วยรายใหม่วันนี้	ผู้ป่วยสะสม	อัตราป่วยต่อ ๑๐๐ คน.	จำนวนผู้ป่วย 14 วันที่ผ่านมา																
				1-Feb	2-Feb	3-Feb	4-Feb	5-Feb	6-Feb	7-Feb	8-Feb	9-Feb	10-Feb	11-Feb	12-Feb	13-Feb	14-Feb	15-Feb	16-Feb	17-Feb
เมือง	7	498	384.16	7	16	16	15	19	15	4	7	15	13	8	9	5	9	15	6	7
จุน	5	115	227.59	1	1	0	8	0	0	2	0	8	7	1	7	0	0	5	15	16
เชียงคำ	31	192	249.11	1	4	1	4	3	3	0	2	1	1	3	30	0	18	21	15	0
เชียงม่วน	0	12	62.61	0	0	1	0	0	0	0	0	0	3	0	0	0	0	0	0	1
ดอกคำใต้	3	320	450.74	13	9	3	25	5	12	5	11	9	4	6	3	6	4	13	13	4
ปง	4	132	249.42	0	0	2	0	12	9	1	0	6	20	1	0	18	0	14	0	11
แม่ใจ	13	133	385.17	1	1	0	1	2	1	2	0	6	3	2	5	1	0	2	3	9
ภูซาง	13	82	258.21	0	0	0	1	0	1	0	0	1	0	8	2	0	8	6	3	2
ภูพานยาว	0	69	320.74	3	0	0	1	0	0	1	0	5	0	0	0	0	0	3	1	2
ต่างจังหวัด	2	11																		3
รวม	78	1544	321.05	26	31	23	55	41	41	15	20	51	48	32	56	31	39	79	56	55

รูปภาพแสดง แนวโน้มสถานการณ์จำนวนผู้ป่วยยืนยันติดเชื้อโควิด (ระลอกมกราคม ๒๕๖๕) ตามพื้นที่อำเภอ จังหวัดพะเยา ปี พ.ศ. ๒๕๖๕



รูปภาพแสดง สถานการณ์ผู้ป่วยยืนยันรายใหม่ ผู้ป่วยสะสม และการรักษาหายและกลับบ้าน ในรอบ ๑๙ วัน ที่ผ่านมาระลอกเดือนมกราคม (สะสมตั้งแต่ ๑ มกราคม ๒๕๖๕ - ๑๘ กุมภาพันธ์ ๒๕๖๕)



๓. ยาฟาวิพิราเวียร์ วันนี้ได้รับจัดสรรยาเพิ่มเติมจากองค์การเภสัชกรรมเพิ่มเติม รวมสะสมที่จัดหาให้ในพื้นที่ จำนวน ๖๖,๓๘๒ เม็ด

๔. การเฝ้าระวังผู้เดินทางเข้าจังหวัดพะเยา

โดยสแกน”พะเยาชนะ” วันนี้มีผู้เดินทางเข้าจังหวัดพะเยา จำนวน ๓๕ คน มาจากพื้นที่ควบคุม ๒๕ คน พื้นที่เฝ้าระวังสูง ๗ คน พื้นที่นำร่องท่องเที่ยว ๓ คน เข้ามาในพื้นที่อำเภอเมืองพะเยา มากที่สุด ๑๕ คน รองลงมา คืออำเภอแม่ใจ ๙ คน และอำเภอเชียงคำ และเชียงม่วน อำเภอละ ๓ คน
มาตรการการยกระดับการเตรียมพร้อมในจังหวัด เพื่อรองรับการระบาดโรคติดเชื้อไวรัสโคโรนา 2019 สายพันธุ์โอมิครอน จังหวัดพะเยา

การสร้างการรับรู้ และการมีส่วนร่วม โดยประชาสัมพันธ์ให้ประชาชน องค์กร ต่างๆดำเนินการตามมาตรการ VUCA เพื่อรองรับการเปิดประเทศ โดยคนที่อาศัยอยู่ในพื้นที่จังหวัดพะเยารวมทั้งแรงงานต่างด้าว ให้รับการฉีดวัคซีนโควิด ปฏิบัติตน เพื่อป้องกันตนเอง ตามหลัก D-M-H-T-T-A สถานบริการ สถานประกอบการ ร้านอาหาร สถานที่พัก/โรงแรม ดำเนินตามมาตรฐาน COVID FREE SETTING และตรวจคัดกรองตนเอง คัดกรองในชุมชนและสถานที่เสี่ยง โดยใช้ชุดตรวจอย่างง่าย เป็นประจำและสม่ำเสมอ
ข้อแนะนำ/แนวทางปฏิบัติดูแลตนเอง (จากการประชุมศูนย์ปฏิบัติการภาวะฉุกเฉินฯ สำนักงานปลัดกระทรวงสาธารณสุข วันที่ ๑ กุมภาพันธ์ ๒๕๖๕ นพ.เกียรติภูมิ วงศ์รจิต ปลัดกระทรวงสาธารณสุข เป็นประธานการประชุม) ดังนี้

- ผู้สัมผัสผู้ติดเชื้อ แบ่งเป็น ผู้สัมผัสที่ไม่ใกล้ชิด และผู้สัมผัสใกล้ชิด ซึ่งกลุ่มนี้ยังแบ่งเป็น สัมผัสใกล้ชิดเสี่ยงต่ำ และสัมผัสใกล้ชิดเสี่ยงสูง

โดยผู้สัมผัสใกล้ชิดเสี่ยงสูง คือ ผู้ที่ไม่สวมหน้ากากอนามัยหรือใส่ไม่ถูกต้อง รวมถึงบุคลากรทางการแพทย์ที่ไม่สวมชุดป้องกัน และมีการสัมผัส ๓ กรณี คือ

/๑) ใกล้ชิดผู้ติดเชื้อหรือเข้าข่าย.....

- ๑) ใกล้ชิดผู้ติดเชื้อหรือเข้าข่ายว่าติดเชื้อตั้งแต่วันที่เริ่มป่วยหรือ ๓ วันก่อนเริ่มป่วย
- ๒) อยู่ใกล้หรือพูดคุยกับผู้ติดเชื้อในระยะ ๒ เมตรนานกว่า ๕ นาที หรือถูกไอจามใส่
- ๓) อยู่ในสถานที่ปิด ไม่มีอากาศถ่ายเทมากนัก ร่วมกับผู้ป่วยนานกว่า ๓๐ นาที

แนวปฏิบัติตามมาตรการป้องกันควบคุมโรคสำหรับผู้สัมผัสใกล้ชิดเสี่ยงสูง เรียกว่ามาตรการ "๗+๓" คือ

- กักตัวที่บ้าน ๗ วัน สังเกตอาการตนเองอีก ๓ วัน และตรวจ ATK ๒ ครั้ง จากเดิมให้กักตัว ๑๔ วัน แต่เนื่องจาก "โอมิครอน" มีระยะฟักตัวค่อนข้างสั้น ประกอบกับการตรวจหาเชื้อด้วย ATK และ RT-PCR กระจายทั่วถึงทั้งประเทศ และฉีดวัคซีนครอบคลุมทั้งประเทศมากกว่า ๗๐% จึงช่วยให้พิจารณาลดระยะกักตัวลงเหลือ ๗ วันและสังเกตอาการ ๓ วันได้

๑๐ ขั้นตอนการดูแลตนเองหากเข้าข่ายผู้สัมผัสใกล้ชิดเสี่ยงสูง คือ

๑) ตรวจสอบอาการตนเองหรือเช็คประวัติการสัมผัสใกล้ชิด หากสัมผัสมาเกิน ๑๐ วันถือว่าพ้นความเสี่ยง แต่หากอยู่ในช่วง ๑๐ วัน ต้องดูว่าใกล้ชิดจากอะไร

๒) ปฏิบัติตามมาตรการ Universal Prevention ป้องกันตนเองสูงสุด เว้นระยะห่าง สวมหน้ากากอนามัย ตลอดเวลา ๑๐๐%

๓) กักตัวเองที่บ้าน แยกเครื่องใช้ส่วนตัว สำหรับอาหาร ไม่คลุกคลีใกล้ชิด งดทำกิจกรรมร่วมกับคนในครอบครัว และแจ้งทุกคนที่บ้านทราบ หากไม่สามารถแยกห้องนอนได้ ให้เว้นพื้นที่นอนมากขึ้น

๔) ตรวจหาเชื้อด้วย ATK ครั้งที่ ๑ ในช่วงวันที่ ๕-๖ หลังสัมผัสผู้ติดเชื้อครั้งสุดท้าย

๕) หากผลเป็นลบ ให้กักตัวเองที่บ้านจนครบ ๗ วัน

๖) เผื่อระวังสังเกตอาการ ๓ วัน สวมหน้ากากอนามัยตลอดเวลา เลี่ยงการออกนอกบ้าน กรณีจำเป็นต้องไปทำงานหรือออกนอกบ้าน ให้เลี่ยงการใช้สถานที่สาธารณะและขนส่งสาธารณะ งดร่วมกิจกรรมกับกลุ่มคนจำนวนมาก

๗) ตรวจ ATK ครั้งที่ ๒ ในวันที่ ๑๐ นับจากวันสุดท้ายที่สัมผัสผู้ป่วยหรือกลับจากสถานที่เสี่ยง

๘) หากผลเป็นลบจะจบขั้นตอนมาตรการ ๗+๓

๙) หากผลตรวจ ATK เป็นบวก กรณีไม่มีอาการป่วยหรือป่วยเล็กน้อยให้ โทรศัพทแจ้งโรงพยาบาลใกล้บ้าน หรือ โทร 1330 สปสช. จะมีการปรับให้เป็นการแยกกักที่บ้าน รับเครื่องตรวจวัดออกซิเจน และยาฟาวิพิราเวียร์ และมีผู้ประสานโทรติดตามอาการป่วย

๑๐) หากมีอาการป่วย เช่น ไอ หอบเหนื่อย หายใจไม่ออก แน่นหน้าอกมาก จมูกไม่ได้กลิ่น ลิ้นไม่รับรส โทรศัพทประสาน ผู้ติดตามอาการ หรือประสานพบแพทย์ เพื่อรับการตรวจรักษา

สำนักงานสาธารณสุขจังหวัดพะเยา

โทรศัพท์ ๐ ๕๔๔๐ ๙๑๓๒

www.cd.ssphayao@gmail.com