



บทสรุปสำหรับผู้บริหาร

เพื่อบริหารจัดการสถานการณ์พื้นที่ ตามแผนรับมือการแพร่ระบาดของโรคติดเชื้อไวรัสโคโรนา
ระลอกเดือนมกราคม ๒๕๖๕ จังหวัดพะเยา

ประจำวันที่ ๑๗ กุมภาพันธ์ ๒๕๖๕

สำนักงานสาธารณสุขจังหวัดพะเยา ขอรายงานการเตรียมความพร้อม ตามแผนรับมือ
การแพร่ระบาดของโรคติดเชื้อไวรัสโคโรนา จังหวัดพะเยา ประจำวันที่ ๑๗ กุมภาพันธ์ ๒๕๖๕ ดังนี้

๑. สถานการณ์การฉีดวัคซีนโควิด 19 ประชาชนจังหวัดพะเยา

แผนรับมือการแพร่ระบาดของโรคติดเชื้อไวรัสโคโรนา มาตรการด้านสาธารณสุข
กำหนดเป้าหมายให้ประชาชนมีภูมิคุ้มกันมากขึ้น โดยมีตัวชี้วัด คือ ความครอบคลุมของการได้รับวัคซีน
(๒ เข็ม) ของประชากรไทย ไม่น้อยกว่าร้อยละ ๘๐ ในปี ๒๕๖๕

วันนี้มีรายงานการให้บริการวัคซีน 19 เข็ม ๑ เข็ม จำนวน ๔๑๗ คน เข็ม ๒ เข็ม
จำนวน ๑๔๗ คน และเข็ม ๓ เข็ม จำนวน ๕๓๙ คน ประชาชนจังหวัดพะเยา ได้รับวัคซีนโควิด19
ครบ ๒ เข็ม จำนวน ๓๐๑,๘๙๒ คน คิดเป็นร้อยละ ๗๐.๕๔ ของประชาชนตามฐานทะเบียนราษฎร์
ทั้งหมด ที่ปรับใหม่ตามประกาศ ศบค. เมื่อวันที่ ๒๐ มกราคม ๒๕๖๕ (๔๒๘,๐๐๑ คน) โดยได้รับการ
ฉีดเข็มที่ ๑ จำนวน ๓๑๓,๐๒๖ คน (ร้อยละ ๗๓.๑๔) เข็มที่ ๒ จำนวน ๓๐๑,๘๙๒ คน (ร้อยละ ๗๐.๕๔)
และเข็มที่ ๓ จำนวน ๘๘,๑๓๘ คน (ร้อยละ ๒๐.๕๙)

สำหรับการจัดหน่วยให้บริการเชิงรุก โดยโรงพยาบาลส่งเสริมสุขภาพตำบล วันนี้มี
รายงานการดำเนินงานแล้ว จำนวน ๓๕ แห่ง (ร้อยละ ๓๑.๘๒) จากทั้งหมดจำนวน ๑๑๐ แห่ง ในพื้นที่
อ.จุน ๙ แห่ง ภูซาง ๗ แห่ง เชียงคำ ๑๐ แห่ง แม่ใจ ๔ แห่ง อำเภอเชียงม่วน ๑ แห่ง อำเภอปง ๑ แห่ง
และภูพานยาว ๓ แห่ง มีผลงานการฉีดวัคซีนโควิด 19 และบันทึกโดย รพ.สต. สะสม จำนวน ๘,๒๓๘ โดส
(อ.เชียงคำ ๒,๑๙๒ โดส อ.จุน ๒,๕๐๗ โดส อ.ปง ๑๙๙ โดส อ.แม่ใจ ๕๕๔ โดส อ.ภูซาง ๒,๕๐๘ โดส
อ.เชียงม่วน ๒๔๑ โดส และภูพานยาว ๙๓ โดส) ทั้งนี้มีแผนขยายให้ รพ.สต. ทุกแห่งดำเนินการได้โดยการ
สนับสนุนของโรงพยาบาลแม่ข่ายและมีความพร้อมด้านการเตรียมบันทึกข้อมูล (ขอรหัสการบันทึกผลงาน
ตาม MOPH IC) แล้ว จำนวน ๘๐ แห่ง

๒. สถานการณ์ความพร้อมการรองรับผู้ป่วย

แผนรับมือการแพร่ระบาดของโรคติดเชื้อไวรัสโคโรนา มาตรการด้านการแพทย์ มุ่งเน้น
เน้นการเตรียมความพร้อมการรักษาผู้ป่วยในโรงพยาบาลและการเตรียมความพร้อม HI , CI การส่งต่อผู้ป่วย

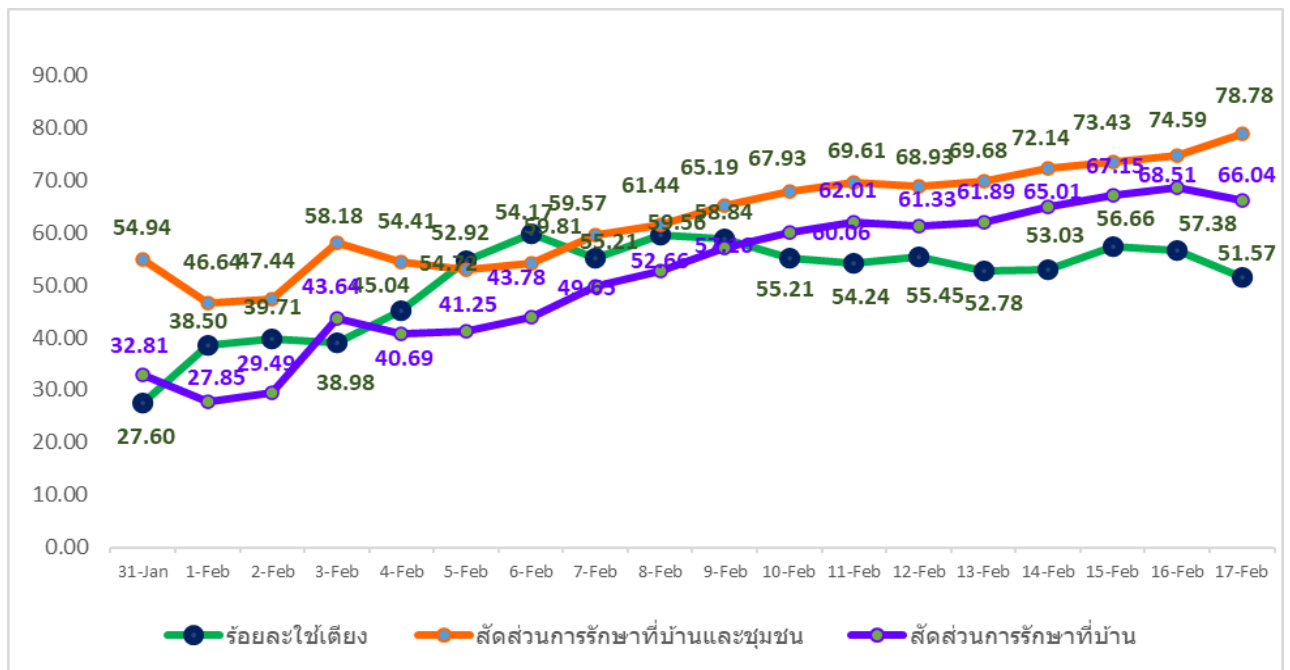
สถานการณ์ความพร้อมการรองรับผู้ป่วยของโรงพยาบาลในระบบทุกสังกัด วันนี้ใช้
เตียงไปทั้งหมด จำนวน ๒๑๓ เตียง (ร้อยละ ๕๑.๕๗ ของการรองรับในระบบ ๑๒ รพ.๔๑๓ เตียง) สามารถ
รองรับผู้ป่วยได้อีก จำนวน ๒๐๐ เตียง (สีแดง : ระดับ ๓ ใส่ท่อและเครื่องช่วยหายใจ จำนวน ๑๘ เตียง ,
สีส้ม : ระดับ ๒.๒ ใช้ Oxygen high flow จำนวน ๑๗ เตียง , สีเหลือง : ระดับ ๒.๑ ใช้ Oxygen low flow
/จำนวน ๗๗ เตียง.....

จำนวน ๗๗ เตียง และสี่เขียว : ระดับ ๑ ไม่ใช้ Oxygen จำนวน ๘๘ เตียง)

ความพร้อมรองรับเตียง ระดับ ๐ (ศูนย์พักคอย : community Isolation) ระดับจังหวัด สนามกีฬา อบจ.อำเภอมือง จำนวน ๘๗ เตียง ปิดปฏิบัติการชั่วคราว , CI ณ โรงแรม มณฑลทหารบกที่ ๓๔ อ.เมืองพะเยา ๘๘ เตียง ปิดปฏิบัติการชั่วคราว ,CI อ.ปง จำนวนเตียง ๑๕๐ เตียง ใช้แล้ว ๖๗ เตียง รองรับได้อีก ๘๓ เตียง , CI อ.จุน จำนวน ๑๗๐ เตียง ใช้ไป ๓๐ เตียง รองรับได้อีก ๑๔๐ เตียง , CI อ.ภูซาง จำนวน ๓๐ เตียง ใช้ไป ๒๖ เตียง รองรับได้อีก ๔ เตียง ,CI อ.ภูพานยาว ๓๐ เตียง ใช้ไป ๕ เตียง รองรับได้อีก ๒๕ เตียง (CI ระดับอำเภอ : ทุกอำเภอมีการเตรียมพร้อมเปิด CI ระดับอำเภอ)

การแยกกักตัวที่บ้าน(HI) รายใหม่วันนี้ ๙๐ ราย สะสมทั้งหมด ๑๐๐๘ ราย จำหน่ายจากระบบแล้ว ๓๔๕ ราย อยู่ระหว่างรักษา ๖๖๓ ราย ในพื้นที่ อ.เมือง ๓๒๒ ราย อ.เชียงคำ ๕๕ ราย อ.ปง ๑๑๕ ราย อ.ดอกคำใต้ ๑๒๙ ราย และ อ.ภูพานยาว ๔๑ ราย และ ม.พะเยา ๑ ราย

แนวโน้มการใช้เตียงเพื่อการรักษาในโรงพยาบาลทุกสังกัด สัดส่วนการรักษาที่บ้าน(HI) สัดส่วนการรักษาที่บ้านและชุมชน(HI+CI) แยกรายวัน จังหวัดพะเยา ปี ๒๕๖๕



๓. สถานการณ์ผู้ป่วย (ระลอกเดือนมกราคม ๒๕๖๕)

วันนี้มีรายงานผู้ป่วยรายใหม่ จำนวน ๕๕ ราย ในพื้นที่อำเภอจุน ๑๖ ราย ปง ๑๑ ราย แม่ใจ ๙ ราย เมือง ๗ ราย ดอกคำใต้ ๔ ราย ภูซาง ๒ ราย ภูพานยาว ๒ ราย เชียงม่วน ๑ ราย และมีภูมิลำเนาต่างจังหวัด ๓ ราย) เป็นการติดเชื้อนอกจังหวัดและเข้าในพื้นที่จังหวัดพะเยา เพื่อทำธุระและกลับรักษาตัวรักษาตามภูมิลำเนา ๙ ราย (จ.เชียงราย ๒ ราย: อ.เมือง ทั้ง ๒ ราย,จ.เชียงใหม่ ๒ ราย : อ.จุน ทั้ง ๒ ราย จ.ลำปาง ๑ ราย : อ.เมือง จ. กาฬสินธุ์ ๑ ราย : อ. เมือง จ. ภูเก็ต ๑ ราย : อ. จุน และจังหวัด กรุงเทพมหานคร ๒ ราย : อ.ภูพานยาว ทั้ง ๒ ราย) เป็นการติดเชื้อในจังหวัดทั้ง ๔๖ ราย ปัจจัยเสี่ยงสำคัญสัมผัสใกล้ชิดกับผู้ป่วยโควิดในชุมชน จำนวน ๒๐ ราย (อ.ปง ๑๑ ราย อ.เมืองพะเยา ๑ ราย อ.ดอกคำใต้ ๑ ราย อ.จุน ๖ ราย และ อ.แม่ใจ ๑ ราย) สัมผัสผู้ป่วยในครอบครัว จำนวน ๔ ราย (อ. เมือง ๓ ราย ดอกคำใต้ ๑ ราย) สัมผัสกับผู้ติดเชื้อโควิดในสถานศึกษา จำนวน ๒๒ ราย(อ.แม่ใจ ๖ ราย อ.ดอกคำใต้ ๑ ราย อ.จุน

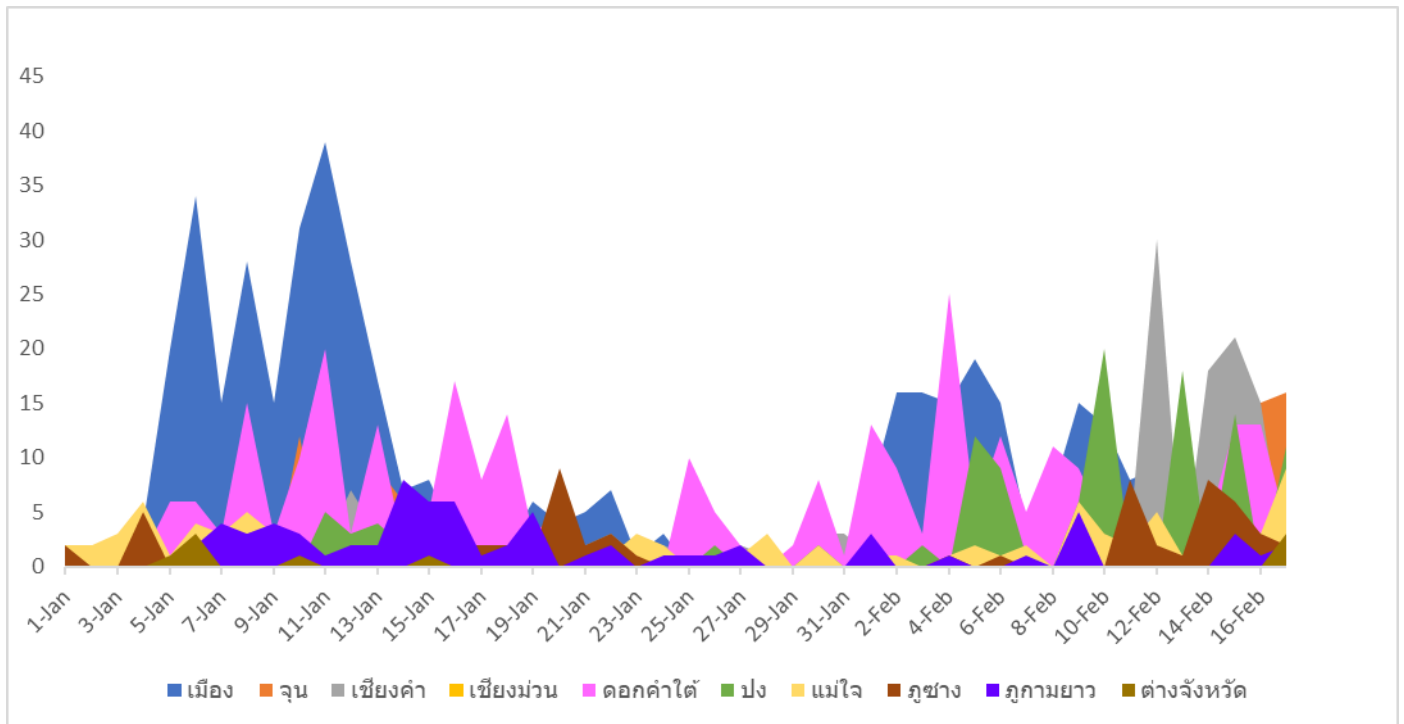
/๗ ราย อ.เมือง ๑ ราย.....

๗ ราย อ.เมือง ๑ ราย และ อ.ภูซาง ๒ ราย) สัมผัสกับผู้ติดเชื้อโควิดในสถานที่ทำงาน ๓ คน (อ.เชียงม่วน ๑ ราย อ.แม่ใจ ๒ ราย) รวมผู้ป่วยสะสมทั้งจังหวัด ระลอกเดือนมกราคม ๒๕๖๕ จำนวน ๑,๔๖๖ ราย รักษาหายกลับบ้านแล้ว ๑,๐๕๗ ราย ยังคงรักษาตัวอยู่ ๓๙๗ ราย วันนี้มีรายงานผู้ป่วยเสียชีวิต ๑ ราย (อ.เมืองพะเยา) รวมเสียชีวิตสะสม ๒ ราย ผู้ป่วยหนัก (severe pneumonia) จำนวน ๑ ราย

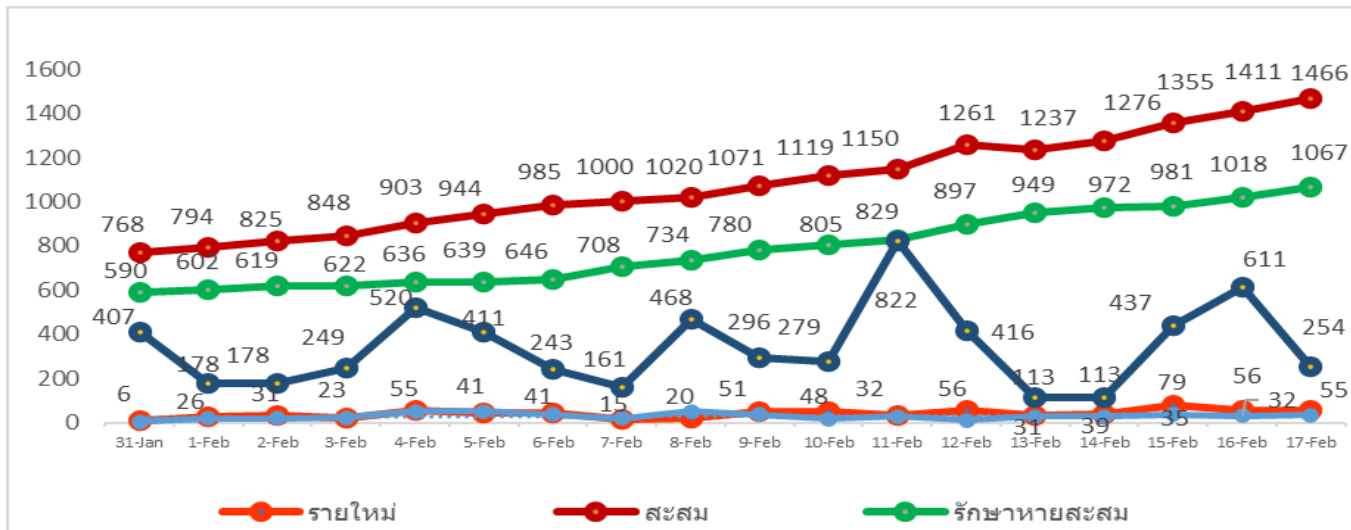
ตาราง แสดงจำนวนป่วย ป่วยสะสม อัตราป่วยต่อประชากรแสนคน และจำนวนป่วยในรอบ ๑๔ วันที่ผ่านมา แยกรายอำเภอ จังหวัดพะเยา ปี ๒๕๖๕

	ผู้ป่วยรายใหม่วันนี้	ผู้ป่วยสะสม	อัตราป่วยต่อ ๑๐๐,๐๐๐ คน	จำนวนผู้ป่วย 14 วันที่ผ่านมา															
				1-Feb	2-Feb	3-Feb	4-Feb	5-Feb	6-Feb	7-Feb	8-Feb	9-Feb	10-Feb	11-Feb	12-Feb	13-Feb	14-Feb	15-Feb	16-Feb
เมือง	7	491	378.76	7	16	16	15	19	15	4	7	15	13	8	9	5	9	15	6
จุน	16	110	217.69	1	1	0	8	0	0	2	0	8	7	1	7	0	0	5	15
เชียงคำ	0	161	208.89	1	4	1	4	3	3	0	2	1	1	3	30	0	18	21	15
เชียงม่วน	1	12	62.61	0	0	1	0	0	0	0	0	0	3	0	0	0	0	0	0
ดอกคำใต้	4	317	446.52	13	9	3	25	5	12	5	11	9	4	6	3	6	4	13	13
ปง	11	128	241.87	0	0	2	0	12	9	1	0	6	20	1	0	18	0	14	0
แม่ใจ	9	100	289.60	1	1	0	1	2	1	2	0	6	3	2	5	1	0	2	3
ภูซาง	2	69	217.27	0	0	0	1	0	1	0	0	1	0	8	2	0	8	6	3
ภูพานยาว	2	69	320.74	3	0	0	1	0	0	1	0	5	0	0	0	0	0	3	1
ต่างจังหวัด	3	9																	
รวม	55	1466	304.83	26	31	23	55	41	41	15	20	51	48	32	56	31	39	79	56

รูปภาพแสดง แนวโน้มสถานการณ์จำนวนผู้ป่วยยืนยันติดเชื้อโควิด (ระลอกมกราคม ๒๕๖๕) ตามพื้นที่อำเภอ จังหวัดพะเยา ปี พ.ศ. ๒๕๖๕



รูปภาพแสดง สถานการณ์ผู้ป่วยยืนยันรายใหม่ ผู้ป่วยสะสม และการรักษาหายและกลับบ้าน ในรอบ ๑๑ วัน ที่ผ่านมาระลอกเดือนมกราคม (สะสมตั้งแต่ ๑ มกราคม ๒๕๖๕ - ๑๗ กุมภาพันธ์ ๒๕๖๕)



๓. ยาฟาวิพิราเวียร์ ยาที่จัดหาให้ในพื้นที่ จำนวน ๔๒,๖๓๕ เม็ด

๔.การเฝ้าระวังผู้เดินทางเข้าจังหวัดพะเยา

โดยสแกน”พะเยาชนะ” วันนี้มีผู้เดินทางเข้าจังหวัดพะเยา จำนวน ๒๘ คน มาจากพื้นที่ควบคุม ๒๔ คน พื้นที่เฝ้าระวังสูง ๑ คน พื้นที่นาร่องท่องเที่ยว ๓ คน เข้ามาในพื้นที่อำเภอเมืองพะเยามากที่สุด ๙ คน รองลงมา คืออำเภอแม่ใจ ๗ คน และอำเภอดอกคำใต้ ๔ คน

มาตรการการยกระดับการเตรียมพร้อมในจังหวัด เพื่อรองรับการระบาดโรคติดเชื้อไวรัสโคโรนา 2019 สายพันธุ์โอมิครอน จังหวัดพะเยา

การสร้างการรับรู้ และการมีส่วนร่วม โดยประชาสัมพันธ์ให้ประชาชน องค์กร ต่างๆดำเนินการตามมาตรการ VUCA เพื่อรองรับการเปิดประเทศ โดยคนที่อาศัยอยู่ในพื้นที่จังหวัดพะเยารวมทั้งแรงงานต่างด้าว ให้รับการฉีดวัคซีนโควิด ปฏิบัติตน เพื่อป้องกันตนเอง ตามหลัก D-M-H-T-T-A สถานบริการ สถานประกอบการ ร้านอาหาร สถานที่พัก/โรงแรม ดำเนินตามมาตรฐาน COVID FREE SETTING และตรวจคัดกรองตนเอง คัดกรองในชุมชนและสถานที่เสี่ยง โดยใช้ชุดตรวจอย่างง่าย เป็นประจำและสม่ำเสมอ

ข้อเสนอแนะ/แนวทางปฏิบัติดูแลตนเอง (จากการประชุมศูนย์ปฏิบัติการภาวะฉุกเฉินฯ สำนักงานปลัดกระทรวงสาธารณสุข วันที่ ๑ กุมภาพันธ์ ๒๕๖๕ นพ.เกียรติภูมิ วงศ์รจิต ปลัดกระทรวงสาธารณสุข เป็นประธานการประชุม) ดังนี้

- ผู้สัมผัสผู้ติดเชื้อ แบ่งเป็น ผู้สัมผัสที่ไม่ใกล้ชิด และผู้สัมผัสใกล้ชิด ซึ่งกลุ่มนี้ยังแบ่งเป็น สัมผัสใกล้ชิดเสี่ยงต่ำ และสัมผัสใกล้ชิดเสี่ยงสูง

โดยผู้สัมผัสใกล้ชิดเสี่ยงสูง คือ ผู้ที่ไม่สวมหน้ากากอนามัยหรือใส่ไม่ถูกต้อง รวมถึงบุคลากรทางการแพทย์ที่ไม่สวมชุดป้องกัน และมีการสัมผัส ๓ กรณี คือ

/๑) ใกล้ชิดผู้ติดเชื้อหรือเข้าข่าย.....

- ๑) ใกล้ชิดผู้ติดเชื้อหรือเข้าข่ายว่าติดเชื้อตั้งแต่วันที่เริ่มป่วยหรือ ๓ วันก่อนเริ่มป่วย
- ๒) อยู่ใกล้หรือพูดคุยกับผู้ติดเชื้อในระยะ ๒ เมตรนานกว่า ๕ นาที หรือถูกไอจามใส่
- ๓) อยู่ในสถานที่ปิด ไม่มีอากาศถ่ายเทมากนัก ร่วมกับผู้ป่วยนานกว่า ๓๐ นาที

แนวปฏิบัติตามมาตรการป้องกันควบคุมโรคสำหรับผู้สัมผัสใกล้ชิดเสี่ยงสูง เรียกว่ามาตรการ "๗+๓" คือ

- กักตัวที่บ้าน ๗ วัน สังเกตอาการตนเองอีก ๓ วัน และตรวจ ATK ๒ ครั้ง จากเดิมให้กักตัว ๑๔ วัน แต่เนื่องจาก "โอมิครอน" มีระยะฟักตัวค่อนข้างสั้น ประกอบกับมีการตรวจหาเชื้อด้วย ATK และ RT-PCR กระจายทั่วถึงทั้งประเทศ และฉีดวัคซีนครอบคลุมทั้งประเทศมากกว่า ๗๐% จึงช่วยให้พิจารณาลดระยะกักตัวลงเหลือ ๗ วันและสังเกตอาการ ๓ วันได้

๑๐ ขั้นตอนการดูแลตนเองหากเข้าข่ายผู้สัมผัสใกล้ชิดเสี่ยงสูง คือ

๑) ตรวจสอบอาการตนเองหรือเช็คประวัติการสัมผัสใกล้ชิด หากสัมผัสมาเกิน ๑๐ วันถือว่าพ้นความเสี่ยง แต่หากอยู่ในช่วง ๑๐ วัน ต้องดูว่าใกล้ชิดจากอะไร

๒) ปฏิบัติตามมาตรการ Universal Prevention ป้องกันตนเองสูงสุด เว้นระยะห่าง สวมหน้ากากอนามัย ตลอดเวลา ๑๐๐%

๓) กักตัวเองที่บ้าน แยกเครื่องใช้ส่วนตัว สำหรับอาหาร ไม่คลุกคลีใกล้ชิด งดทำกิจกรรมร่วมกับคนในครอบครัว และแจ้งทุกคนที่บ้านทราบ หากไม่สามารถแยกห้องนอนได้ ให้เว้นพื้นที่นอนมากขึ้น

๔) ตรวจหาเชื้อด้วย ATK ครั้งที่ ๑ ในช่วงวันที่ ๕-๖ หลังสัมผัสผู้ติดเชื้อครั้งสุดท้าย

๕) หากผลเป็นลบ ให้กักตัวเองที่บ้านจนครบ ๗ วัน

๖) เผื่อระวังสังเกตอาการ ๓ วัน สวมหน้ากากอนามัยตลอดเวลา เลี่ยงการออกนอกบ้าน กรณีจำเป็นต้องไปทำงานหรือออกนอกบ้าน ให้เลี่ยงการใช้สถานที่สาธารณะและขนส่งสาธารณะ งดร่วมกิจกรรมกับกลุ่มคนจำนวนมาก

๗) ตรวจ ATK ครั้งที่ ๒ ในวันที่ ๑๐ นับจากวันสุดท้ายที่สัมผัสผู้ป่วยหรือกลับจากสถานที่เสี่ยง

๘) หากผลเป็นลบจะจบขั้นตอนมาตรการ ๗+๓

๙) หากผลตรวจ ATK เป็นบวก กรณีไม่มีอาการป่วยหรือป่วยเล็กน้อยให้ โทรศัพทแจ้งโรงพยาบาลใกล้บ้าน หรือ โทร 1330 สปสช. จะมีการปรับให้เป็นการแยกกักที่บ้าน รับเครื่องตรวจวัดออกซิเจน และยาฟาวิพิราเวียร์ และมีผู้ประสานโทรติดตามอาการป่วย

๑๐) หากมีอาการป่วย เช่น ไอ หอบเหนื่อย หายใจไม่ออก แน่นหน้าอกมาก จมูกไม่ได้กลิ่น ลิ้นไม่รับรส ให้โทรศัพทประสาน ผู้ติดตามอาการ หรือประสานพบแพทย์ เพื่อรับการตรวจรักษา

สำนักงานสาธารณสุขจังหวัดพะเยา

โทรศัพท์ ๐ ๕๔๔๐ ๙๑๓๒

www.cd.ssphayao@gmail.com