



บทสรุปสำหรับผู้บริหาร

เพื่อบริหารจัดการสถานการณ์พื้นที่ ตามแผนรับมือการแพร่ระบาดของโรคติดเชื้อไวรัสโอไมครอน
ระลอกเดือนมกราคม ๒๕๖๕ จังหวัดพะเยา

ประจำวันที่ ๙ กุมภาพันธ์ ๒๕๖๕

สำนักงานสาธารณสุขจังหวัดพะเยา ขอรายงานการเตรียมความพร้อม ตามแผนรับมือการแพร่ระบาดของโรคติดเชื้อไวรัสโอไมครอน จังหวัดพะเยา ประจำวันที่ ๙ กุมภาพันธ์ ๒๕๖๕ ดังนี้

๑. สถานการณ์การฉีดวัคซีนโควิด 19 ประชาชนจังหวัดพะเยา

แผนรับมือการแพร่ระบาดของโรคติดเชื้อไวรัสโอไมครอน มาตรการด้านสาธารณสุข กำหนดเป้าหมายให้ประชาชนมีภูมิคุ้มกันมากขึ้น โดยมีตัวชี้วัด คือ ความครอบคลุมของการได้รับวัคซีน (๒ เข็ม) ของประชากรไทย ไม่น้อยกว่าร้อยละ ๘๐ ในปี ๒๕๖๕

สำหรับจังหวัดพะเยา วันนี้มีรายงานการให้บริการวัคซีน 19 เข็ม ๑ เข็ม จำนวน ๕๙๐ คน เข็ม ๒ เข็ม จำนวน ๑๒๔ คน และ เข็ม ๓ เข็ม จำนวน ๙๓๐ คน ประชาชนจังหวัดพะเยา ได้รับวัคซีนโควิด 19 ครบ ๒ เข็ม จำนวน ๓๐๐,๗๙๘ คน คิดเป็นร้อยละ ๗๐.๓๑ ของประชาชนตามฐานทะเบียนราษฎรทั้งหมด ที่ปรับใหม่ตามประกาศ ศบค. เมื่อวันที่ ๒๐ มกราคม ๒๕๖๕ (๔๒๘,๐๐๑ คน) โดยได้รับการฉีดเข็มที่ ๑ จำนวน ๓๑๑,๑๙๖ คน (ร้อยละ ๗๒.๗๑) เข็มที่ ๒ จำนวน ๓๐๐,๙๒๒ คน (ร้อยละ ๗๐.๓๑) และเข็มที่ ๓ จำนวน ๘๑,๙๙๖ คน (ร้อยละ ๑๙.๑๖)

สำหรับการจัดหน่วยให้บริการเชิงรุก โดยโรงพยาบาลส่งเสริมสุขภาพตำบล วันนี้มีรายงานการดำเนินงานแล้ว จำนวน ๒๘ แห่ง จากทั้งหมดจำนวน ๑๑๐ แห่ง ในพื้นที่ อ.จุน ๙ แห่ง ภูซาง ๗ แห่ง เชียงคำ ๙ แห่ง แม่ใจ ๓ แห่งและอำเภอบึง ๑ แห่ง มีผลงานการฉีดวัคซีนโควิด 19 และบันทึกโดย รพ.สต. สะสม จำนวน ๖,๔๕๖ โดส (อ.เชียงคำ ๑๕๐๔ โดส อ.จุน ๒๓๑๖ โดส อ.บึง ๑๙ โดส อ.แม่ใจ ๔๕๑ โดส อ.ภูซาง ๒,๑๖๖ โดส) ทั้งนี้มีแผนขยายและเตรียมพร้อมให้ รพ.สต. ทุกแห่งดำเนินการได้โดยการสนับสนุนของโรงพยาบาลแม่ข่าย และมีความพร้อมด้านการเตรียมบันทึกข้อมูล (ขอรหัสการบันทึกผลงาน ตาม MOPH IC) แล้ว จำนวน ๘๐ แห่ง

๒. สถานการณ์ความพร้อมการรองรับผู้ป่วย

แผนรับมือการแพร่ระบาดของโรคติดเชื้อไวรัสโอไมครอน มาตรการด้านการแพทย์ มุ่งเน้นเน้นการเตรียมความพร้อมการรักษาผู้ป่วยในโรงพยาบาลและการเตรียมความพร้อม HI , CI การส่งต่อผู้ป่วย สถานการณ์ความพร้อมการรองรับผู้ป่วยของโรงพยาบาลในระบบทุกสังกัด วันนี้ใช้เตียงไปทั้งหมด จำนวน ๒๔๕ เตียง (ร้อยละ ๕๙.๓๒ ของการรองรับในระบบ ๑๒ รพ.๔๑๓ เตียง) สามารถรองรับผู้ป่วยได้อีก จำนวน ๑๖๘ เตียง (สีแดง : ระดับ ๓ ใส่ท่อและเครื่องช่วยหายใจ จำนวน ๑๙ เตียง , สีส้ม : ระดับ ๒.๒ ใช้ Oxygen high flow จำนวน ๑๖ เตียง , สีเหลือง : ระดับ ๒.๑ ใช้ Oxygen low flow จำนวน ๔๕ เตียง และสีเขียว : ระดับ ๑ ไม่ใช้ Oxygen จำนวน ๘๘ เตียง)

/ความพร้อมรองรับเตียง.....

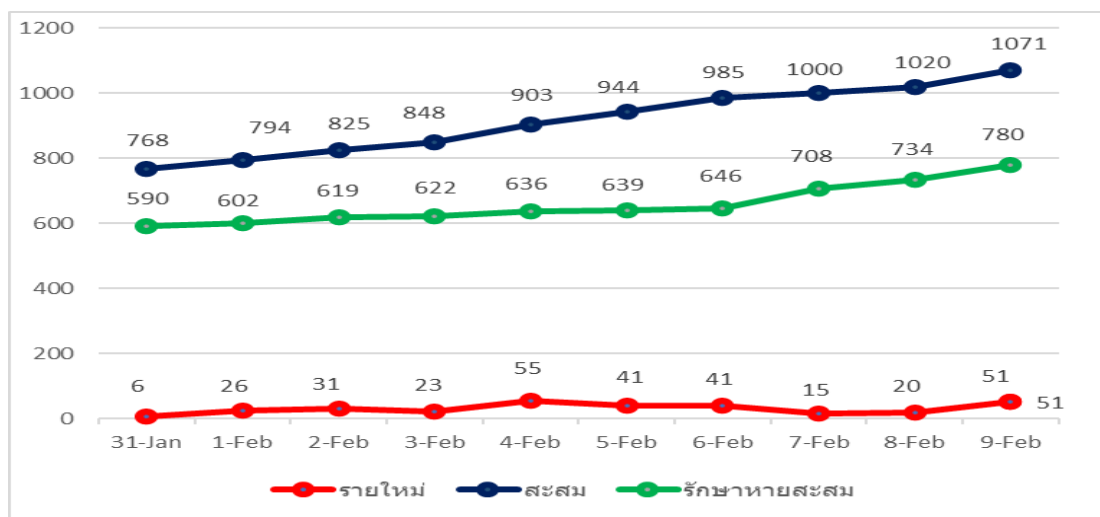
ความพร้อมรองรับเตียง ระดับ ๐ (ศูนย์พักคอย : community Isolation) ระดับจังหวัด สนามกีฬาอบจ.อำเภอเมือง จำนวน ๘๗ เตียง ปิดปฏิบัติการชั่วคราว , CI ณ โรงแรม มณฑลทหารบกที่ ๓๔ อ.เมืองพะเยา ๘๘ เตียง ปิดปฏิบัติการชั่วคราว ,CI อ.ปง จำนวนเตียง ๑๕๐ เตียง ใช้แล้ว ๙๙ เตียง รองรับได้อีก ๕๔ เตียง , CI อ.จุน จำนวน ๑๗๐ เตียง ใช้ไป ๗ เตียง รองรับได้อีก ๑๖๓ เตียง , CI อ.ภูซาง จำนวน ๓๐ เตียง ใช้ไป ๔ เตียง รองรับได้อีก ๒๖ เตียง (CI ระดับอำเภอ : ทุกอำเภอมีการเตรียมพร้อมเปิด CI ระดับอำเภอ)

การแยกกักตัวที่บ้าน(HI) รายใหม่วันนี้ ๙ ราย สะสมทั้งหมด ๖๓๘ ราย จำหน่ายจากระบบแล้ว ๒๓๙ ราย อยู่ระหว่างรักษา ๓๙๙ ราย ในพื้นที่ อ.เมือง ๑๙๘ ราย อ.เชียงคำ ๓๓ ราย อ.ปง ๘๘ ราย อ.ดอกคำใต้ ๗๒ ราย อ.ปง ๘๘ ราย และ อ.ภูกามยาว ๘ คน

๓. สถานการณ์ผู้ป่วย (ระลอกเดือนมกราคม ๒๕๖๕)

วันนี้มีรายงานผู้ป่วยรายใหม่ จำนวน ๕๑ ราย ในพื้นที่อำเภอเมืองพะเยา ๑๕ ราย อำเภอ ดอกคำใต้ ๙ ราย จุน ๘ ราย เชียงคำ ๑ ราย ปง ๖ ราย แม่ใจ ๖ ราย ภูกามยาว ๕ ราย และ ภูซาง ๑ ราย เป็นการติดเชื้อนอกพื้นที่และกลับมาในพื้นที่ ๑ ราย(จ.เชียงราย : อำเภอภูกามยาว) ติดเชื้อในจังหวัดทั้งหมด ๕๐ ราย ปัจจัยเสี่ยงสำคัญคือพบผู้ป่วยรายใหม่จากคลัสเตอร์ระบาดจากงานตรุษจีนและเลี้ยงผี หมู่ ๕ ตำบลหนองหล่ม อ.ดอกคำใต้ ในการตรวจกลุ่มเสี่ยงสูง ครั้งที่ ๒ จำนวน ๑ ราย รวมสะสมคลัสเตอร์นี้ ๔๑ ราย สัมผัสใกล้ชิดกับผู้ป่วยโควิดในครอบครัว จำนวน ๑๙ ราย (อ.จุน ๖ ราย เมือง ๕ ราย ปง ๓ ราย อำเภอ ดอกคำใต้ ๓ ราย ภูกามยาว ๑ ราย แม่ใจ ๑ ราย) สัมผัสผู้ป่วยยืนยันติดเชื้อจำนวน ๙ ราย (เมือง ๕ ราย แม่ใจ ๓ ราย จุน ๑ ราย) สัมผัสผู้ป่วยในชุมชน อ.เชียงคำ จำนวน ๑๐ ราย (ปง ๓ ราย เมือง ๒ ราย ภูกามยาว ๒ ราย เชียงคำ ๑ ราย จุน ๑ ราย ภูซาง ๑ ราย สัมผัสเพื่อนที่ป่วยในสถาบันการศึกษา และ สถานศึกษา จำนวน ๖ ราย (อ.เมือง ๒ ราย อ.ดอกคำใต้ ๓ ราย อ.ภูกามยาว ๑ ราย) สัมผัสผู้ป่วยใน สถานที่ทำงาน จำนวน ๔ คน (อ. เมือง ๒ ราย อ.เชียงคำ ๑ ราย แม่ใจ ๑ ราย) รวมผู้ป่วยสะสมทั้งจังหวัด ระลอกเดือนมกราคม ๒๕๖๕ จำนวน ๑,๐๗๑ ราย รักษาหายกลับบ้านแล้ว ๗๘๐ ราย ยังคงรักษาตัว อยู่ ๒๙๑ ราย โดยเป็นผู้ป่วยหนัก (severe pneumonia) จำนวน ๑ ราย

รูปภาพแสดง สถานการณ์ผู้ป่วยยืนยันรายใหม่ ผู้ป่วยสะสม และการรักษาหายและกลับบ้าน ในรอบ ๗ วันที่ ผ่านมาระลอกเดือนมกราคม (สะสมตั้งแต่ ๑ มกราคม ๒๕๖๕ - ๙ กุมภาพันธ์ ๒๕๖๕)



๔. ยาฟาวิพิราเวียร์ ที่จัดหาให้ในพื้นที่ จำนวน ๒๘,๕๐๒ เม็ด

๕. การเฝ้าระวังผู้เดินทางเข้าจังหวัดพะเยา

โดยสแกน”พะเยาชนะ” วันนี้มีผู้เดินทางเข้าจังหวัดพะเยา จำนวน ๓๒ คน มาจากพื้นที่ควบคุม ๒๖ คน พื้นที่เฝ้าระวังสูง ๑ คน พื้นที่นำร่องท่องเที่ยว ๕ คน เข้ามาในพื้นที่อำเภอเมืองพะเยามากที่สุด ๙ คน รองลงมา คืออำเภอดอกคำใต้ ๖ คน อำเภอแม่ใจ และอำเภอภูกามยาว อำเภอละ ๔ คน

มาตรการการยกระดับการเตรียมพร้อมในจังหวัด เพื่อรองรับการระบาดโรคติดเชื้อไวรัสโคโรนา 2019 สายพันธุ์โอมิครอน จังหวัดพะเยา

การสร้างการรับรู้ และการมีส่วนร่วม โดยประชาสัมพันธ์ให้ประชาชน องค์กร ต่างๆดำเนินการตามมาตรการ VUCA เพื่อรองรับการเปิดประเทศ โดยคนที่อาศัยอยู่ในพื้นที่จังหวัดพะเยารวมทั้งแรงงานต่างด้าว ให้รับการฉีดวัคซีนโควิด ปฏิบัติตน เพื่อป้องกันตนเอง ตามหลัก D-M-H-T-T-A สถานบริการ สถานประกอบการ ร้านอาหาร สถานที่พัก/โรงแรม ดำเนินตามมาตรฐาน COVID FREE SETTING และตรวจคัดกรองตนเอง คัดกรองในชุมชนและสถานที่เสี่ยง โดยใช้ชุดตรวจอย่างง่าย เป็นประจำและสม่ำเสมอ

ข้อเสนอแนะ/แนวทางปฏิบัติดูแลตนเอง (จากการประชุมศูนย์ปฏิบัติการภาวะฉุกเฉินฯ สำนักงานปลัดกระทรวงสาธารณสุข วันที่ ๑ กุมภาพันธ์ ๒๕๖๕ นพ.เกียรติภูมิ วงศ์รจิต ปลัดกระทรวงสาธารณสุข เป็นประธานการประชุม) ดังนี้

• ผู้สัมผัสผู้ติดเชื้อ แบ่งเป็น ผู้สัมผัสที่ไม่ใกล้ชิด และผู้สัมผัสใกล้ชิด ซึ่งกลุ่มนี้ยังแบ่งเป็น สัมผัสใกล้ชิดเสี่ยงต่ำ และสัมผัสใกล้ชิดเสี่ยงสูง

โดยผู้สัมผัสใกล้ชิดเสี่ยงสูง คือ ผู้ที่ไม่สวมหน้ากากอนามัยหรือใส่ไม่ถูกต้อง รวมถึงบุคลากรทางการแพทย์ที่ไม่สวมชุดป้องกัน และมีการสัมผัส ๓ กรณี คือ

- ๑) ใกล้ชิดผู้ติดเชื้อหรือเข้าข่ายว่าติดเชื้อตั้งแต่วันที่เริ่มป่วยหรือ ๓ วันก่อนเริ่มป่วย
- ๒) อยู่ใกล้หรือพูดคุยกับผู้ติดเชื้อในระยะ ๒ เมตรนานกว่า ๕ นาที หรือถูกไอจามใส่
- ๓) อยู่ในสถานที่ปิด ไม่มีอากาศถ่ายเทมากนัก ร่วมกับผู้ป่วยนานกว่า ๓๐ นาที

แนวปฏิบัติตามมาตรการป้องกันควบคุมโรคสำหรับผู้สัมผัสใกล้ชิดเสี่ยงสูง เรียกว่ามาตรการ "๗+๓" คือ

- กักตัวที่บ้าน ๗ วัน สังเกตอาการตนเองอีก ๓ วัน และตรวจ ATK ๒ ครั้ง จากเดิมให้กักตัว ๑๔ วัน แต่เนื่องจาก "โอมิครอน" มีระยะฟักตัวค่อนข้างสั้น ประกอบกับมีการตรวจหาเชื้อด้วย ATK และ RT-PCR กระจายทั่วถึงทั้งประเทศ และฉีดวัคซีนครอบคลุมทั้งประเทศมากกว่า ๗๐% จึงช่วยให้พิจารณาลดระยะกักตัวลงเหลือ ๗ วันและสังเกตอาการ ๓ วันได้

๑๐ ขั้นตอนการดูแลตนเองหากเข้าข่ายผู้สัมผัสใกล้ชิดเสี่ยงสูง คือ

๑) ตรวจสอบอาการตนเองหรือเช็คประวัติการสัมผัสใกล้ชิด หากสัมผัสมาเกิน ๑๐ วันถือว่าพ้นความเสี่ยง แต่หากอยู่ในช่วง ๑๐ วัน ต้องดูว่าใกล้ชิดจากอะไร

๒) ปฏิบัติตามมาตรการ Universal Prevention ป้องกันตนเองสูงสุด เว้นระยะห่าง สวมหน้ากากอนามัย ตลอดเวลา ๑๐๐%

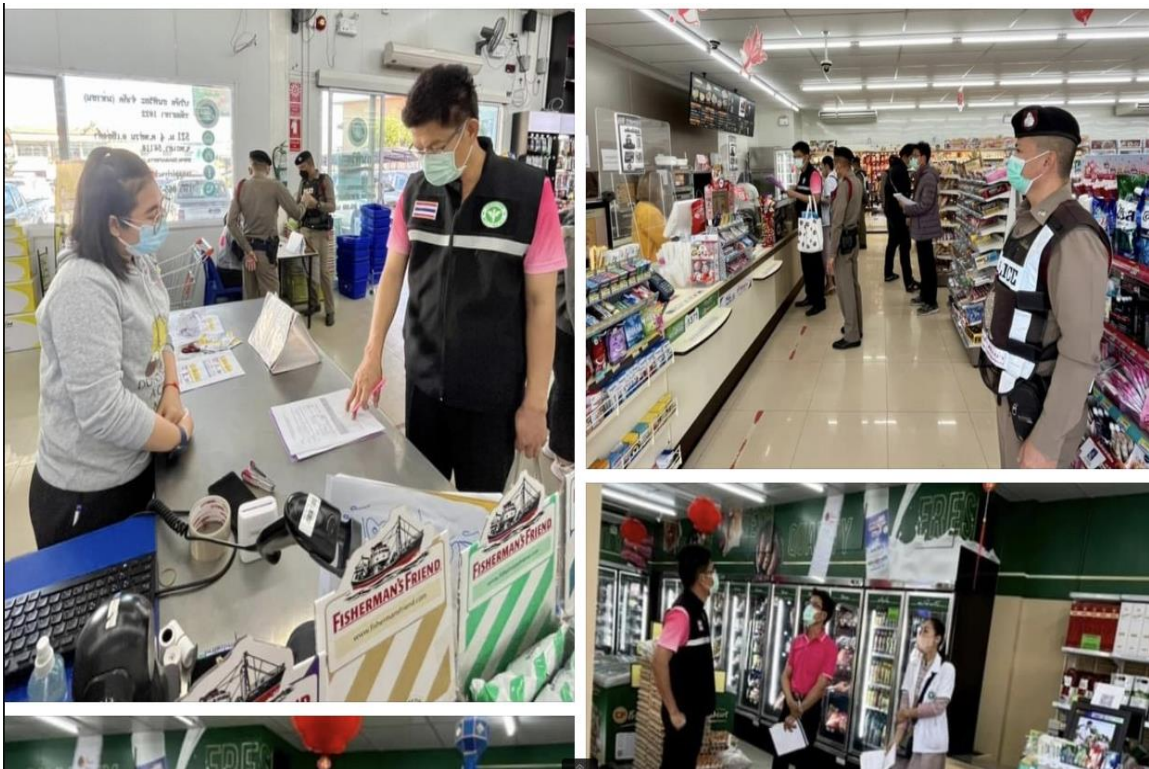
๓) กักตัวเองที่บ้าน แยกเครื่องใช้ส่วนตัว สำหรับอาหาร ไม่คลุกคลีใกล้ชิด งดทำกิจกรรมร่วมกับคนในครอบครัว และแจ้งทุกคนที่บ้านทราบ หากไม่สามารถแยกห้องนอนได้ ให้เว้นพื้นที่นอนมากขึ้น

/๔) ตรวจหาเชื้อด้วย ATK

- ๔) ตรวจหาเชื้อด้วย ATK ครั้งที่ ๑ ในช่วงวันที่ ๕-๖ หลังสัมผัสผู้ติดเชื้อครั้งสุดท้าย
- ๕) หากผลเป็นลบ ให้กักตัวเองที่บ้านจนครบ ๗ วัน
- ๖) เผื่อระวังสังเกตอาการ ๓ วัน สวมหน้ากากอนามัยตลอดเวลา เลี่ยงการออกนอกบ้าน กรณีจำเป็นต้องไปทำงานหรือออกนอกบ้าน ให้เลี่ยงการใช้สถานที่สาธารณะและขนส่งสาธารณะ งดร่วมกิจกรรมกับกลุ่มคนจำนวนมาก
- ๗) ตรวจ ATK ครั้งที่ ๒ ในวันที่ ๑๐ นับจากวันสุดท้ายที่สัมผัสผู้ป่วยหรือกลับจากสถานที่เสี่ยง
- ๘) หากผลเป็นลบจะจบขั้นตอนมาตรการ ๗+๓
- ๙) หากผลตรวจ ATK เป็นบวก กรณีไม่มีอาการป่วยหรือป่วยเล็กน้อยให้ ให้โทรศัพท์แจ้งโรงพยาบาลใกล้บ้าน หรือ โทร 1330 สปสช. จะมีการปรับให้เป็นการแยกกักที่บ้าน รับเครื่องตรวจวัดออกซิเจน และ ยาพาราเซตามอล และ มีผู้ประสานโทรติดตามอาการป่วย
- ๑๐) หากมีอาการป่วย เช่น ไอ หอบเหนื่อย หายใจไม่ออก แน่นหน้าอกมาก จมูกไม่ได้กลิ่น ลิ้นไม่รับรส ให้โทรศัพท์ประสาน ผู้ติดตามอาการ หรือประสานพบแพทย์ เพื่อรับการตรวจรักษา

ภาพกิจกรรม

วันที่ 8 กุมภาพันธ์ 2565 ทีม สปก.อำเภอเชียงคำ ตรวจบูรณาการ สถานประกอบการ ตามมาตรการ Covid Free Setting



สำนักงานสาธารณสุขจังหวัดพะเยา

โทรศัพท์ ๐ ๕๔๔๐ ๙๑๓๒

www.cd.ssphayao@gmail.com