

# สรุปสถานการณ์โรคและภัยสุขภาพสำคัญ จ.พะเยา ประจำเดือน เมษายน 2563

- สถานการณ์“โรคติดเชื้อไวรัสโคโรนา 2019 (COVID-19)
- เหตุการณ์สำคัญของโรคที่เฝ้าระวัง จังหวัดพะเยา ปี 2563
  - Outbreak โรคไข้เลือดออก อำเภอเชียงม่วน
  - ผู้ป่วยโรคไข้เลือดออกเสียชีวิต อำเภอเชียงคำ
  - ผู้ป่วย Scrub typhus เสียชีวิต อำเภอเชียงคำ
  - ผู้ป่วยโรคติดเชื้อ Streptococcus Suis เสียชีวิต อำเภอเชียงคำ



ศูนย์ข้อมูล  
COVID-19

# สถานการณ์ COVID-19 ทั่วโลก

ประจำวันที่ 30 เมษายน 2563

เวลา 10.00 น.

ข้อมูล : Worldmeter

## ผู้ป่วยติดเชื้อมรวม

**3,220,225**  
คน





## รักษาหายแล้ว

**999,757**  
คน

## ผู้เสียชีวิตรวม

**228,223**  
คน

## ประเทศที่มีผู้ป่วยติดเชื้อมากที่สุด

1.		<b>1,064,533</b> คน
	USA	
2.		<b>236,899</b> คน
	Spain	
3.		<b>203,591</b> คน
	Italy	
4.		<b>166,420</b> คน
	France	
5.		<b>165,221</b> คน
	United Kingdom	

 อันดับที่ **59** 2,954คน  
Thailand



ศูนย์ข้อมูล  
COVID-19

# COVID-19 ในประเทศไทย

ข้อมูลวันที่ 30 เมษายน 2563

กระทรวงสาธารณสุข

ติดเชื้อใหม่

**+7**  
คน

ติดเชื้อรวม

**2,954**  
คน

รักษาหาย

**+22**  
**2,687**  
คน

**เสียชีวิตสะสม 54 ราย (+0)**

การค้นหาเชิงรุก  
อยู่ในพื้นที่กักกันโรค

**4 ราย**

ภูเก็ต 3 กระบี่ 1

**3 ราย**

กทม.





# รายงานสถานการณ์โรคติดเชื้อไวรัสโคโรนา 2019 (COVID-19)

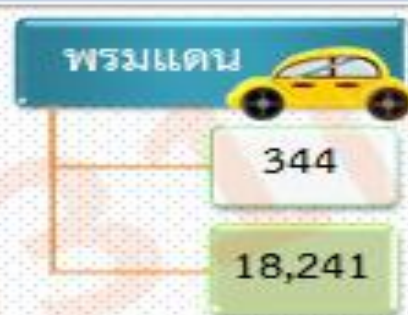
## ศูนย์ปฏิบัติการตอบโต้ภาวะฉุกเฉิน เขตสุขภาพที่ 1

ประจำวันที่ 29 เมษายน 2563



วันที่ 28 เมย. 63

สะสม



### สถานการณ์เขตสุขภาพที่ 1

หมายเหตุ เริ่มคัดกรองสถานพำนักที่ด่านพรมแดนตั้งแต่วันที่ 23 มีค 63 และท่าเรือหยุด ส - อ : ข้อมูล ณ เวลา 16.00 น.

- ยืนยัน (สะสม)
- เสียชีวิต (สะสม)
- รพต
- ไม่พบเชื้อ
- ผู้ป่วยเฝ้าระวัง(สะสม)

	เชียงใหม่	เชียงราย	ลำปาง	ลำพูน	แพร่	น่าน	พะเยา	แม่ฮ่องสอน	เขต 1
ยืนยัน (สะสม)	40	9	4	4	1	0	3	5	66
เสียชีวิต (สะสม)	1	0	0	0	0	0	1	0	2
รพต	180	1	4	4	1	13	1	0	204
ไม่พบเชื้อ	1047	169	122	110	73	95	123	54	1,793
ผู้ป่วยเฝ้าระวัง(สะสม)	1,267	179	130	118	75	108	127	59	2,063

หมายเหตุ : \* อยู่ระหว่างรอตัดจำนวนผู้รับการคัดกรอง

**สถานการณ์ทั่วโลก**

ผู้ป่วยสะสม	เสียชีวิต	รักษาหาย
3,148,157	218,357	961,613



**สถานการณ์ประเทศไทย**

PUI สะสม	ยืนยัน (สะสม)	ยืนยัน (รายใหม่)
58,107	2,947	9

# จังหวัดพะเยา

30 เมษายน 2563

ผู้ป่วย  
ยืนยัน(คน)

ผู้ป่วยเกณฑ์  
สอบสวน(PUI)

3

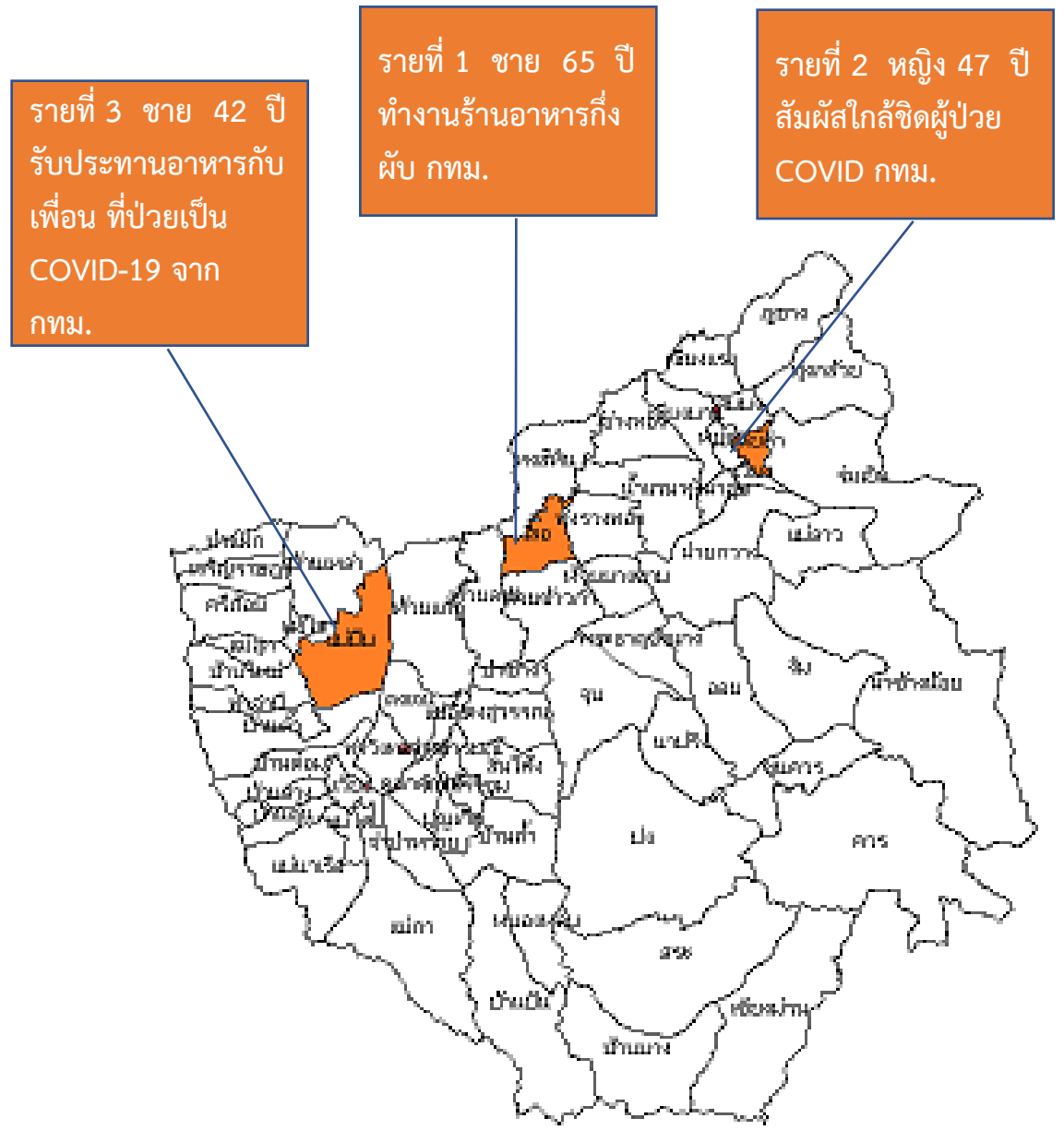
127

ตรวจไม่พบเชื้อ	กลับบ้าน	ยังรักษา รพ.
124	119	7

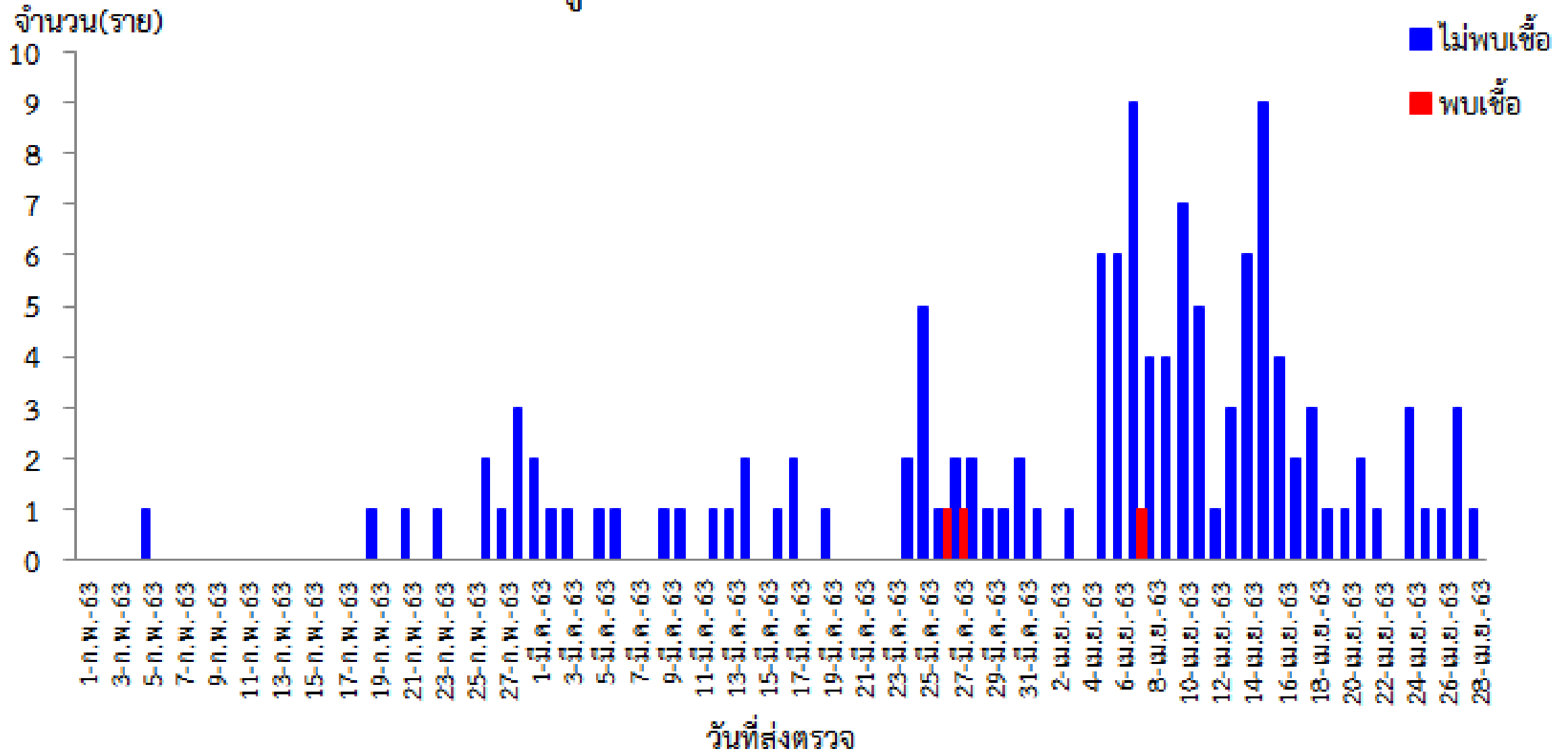
เสียชีวิต 1

รอผล 0

## ผู้ป่วย ยืนยัน 3 ราย จังหวัดพะเยา



# จำนวนการส่งตรวจผู้ป่วยตามเกณฑ์เฝ้าระวัง COVID-19 จ.พะเยา

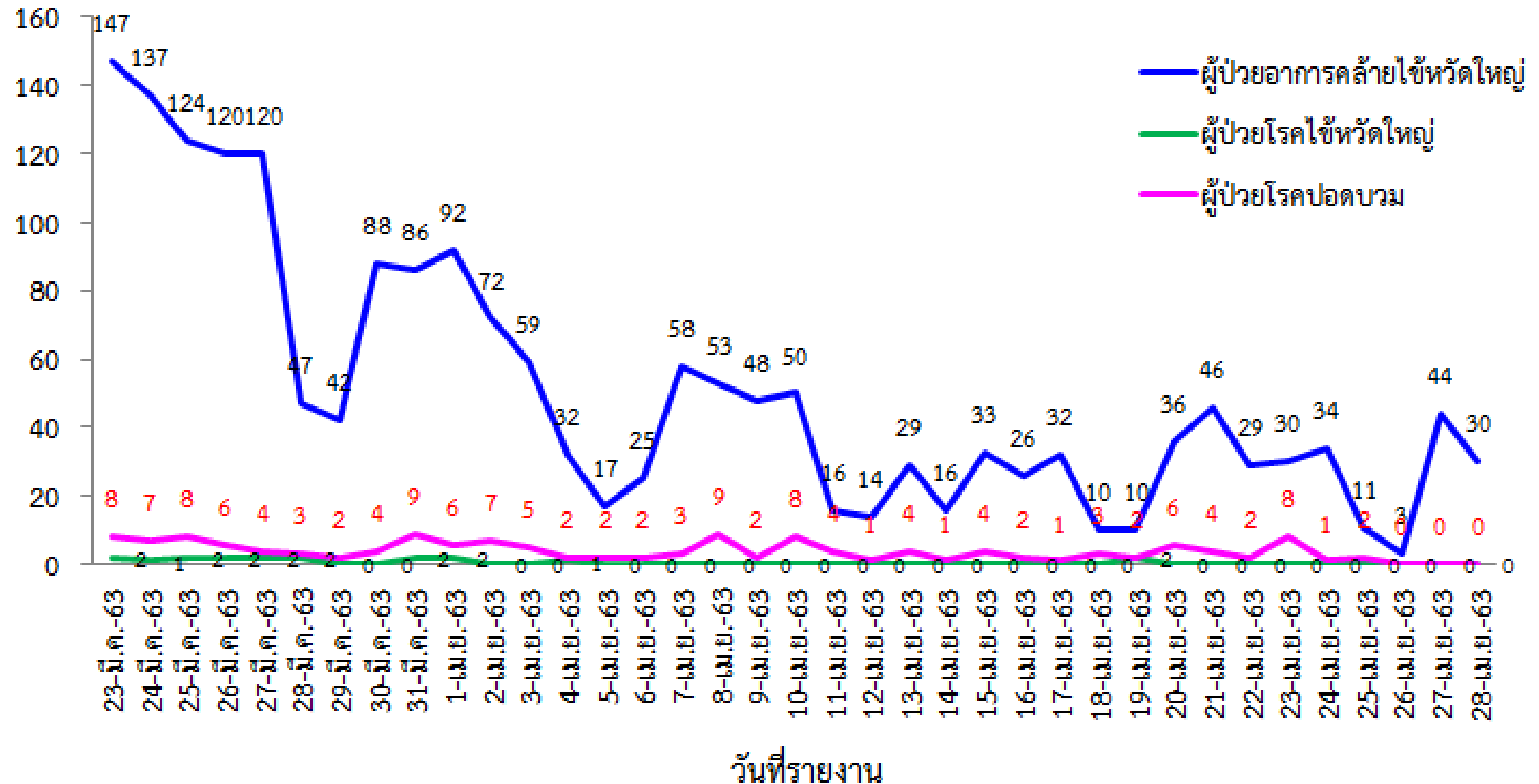


มีการเฝ้าระวังผู้ป่วยตามเกณฑ์สอบสวนส่งตรวจทุกวัน ไม่พบผู้ติดเชื้อรายใหม่ มา 24 วันแล้ว

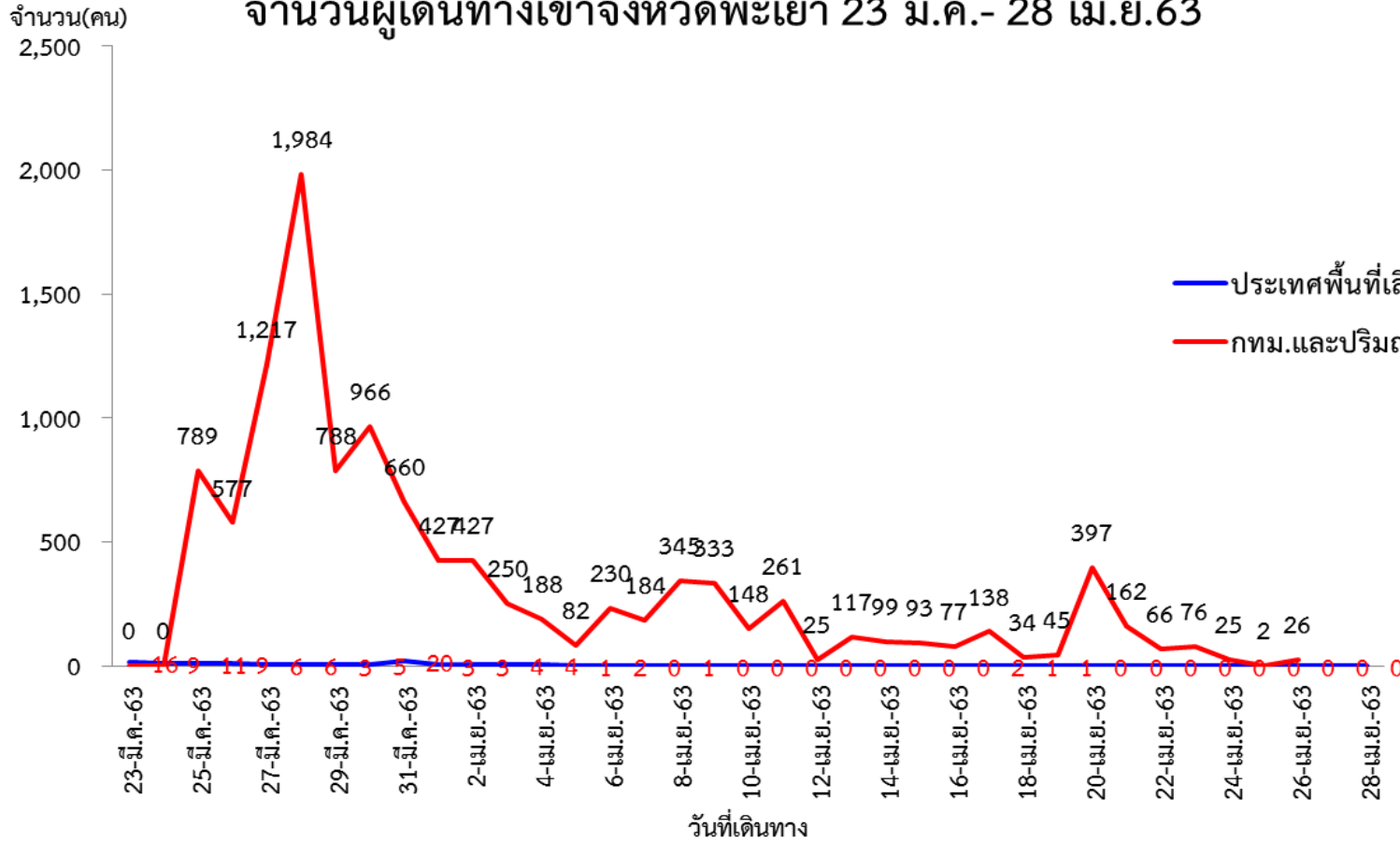
# สถานการณ์ผู้ป่วยโรกระบบทางเดินหายใจ จังหวัดพะเยา

จำนวน(ราย)

23 มี.ค.- 28 เม.ย.63



## จำนวนผู้เดินทางเข้าจังหวัดพะเยา 23 มี.ค.- 28 เม.ย.63



การเฝ้าระวัง	รวมทั้งหมด	กักตัว อยู่ในบ้าน	พ้นระยะ กักตัว 14 วัน
กลุ่มคนไทย มาจากพื้นที่ เขตติดโรค ติดต่ออันตราย	102	0	102
กลุ่มคนไทย มาจากพื้นที่ ที่มีการระบาด ต่อเนื่อง	203	0	203
กลุ่มคนต่างชาติ มาจากเขตโรค ติดต่ออันตราย และพื้นที่ที่มีการ ระบาดต่อเนื่อง	120	0	120
กลุ่มผู้เดินทาง จาก กรุงเทพฯ และปริมณฑล	10982 รายใหม่ 33	1146	9836





กองโรคติดต่ออันตราย  
Vector Borne Diseases Division

# สถานการณ์โรคไข้เลือดออก ปี 2563

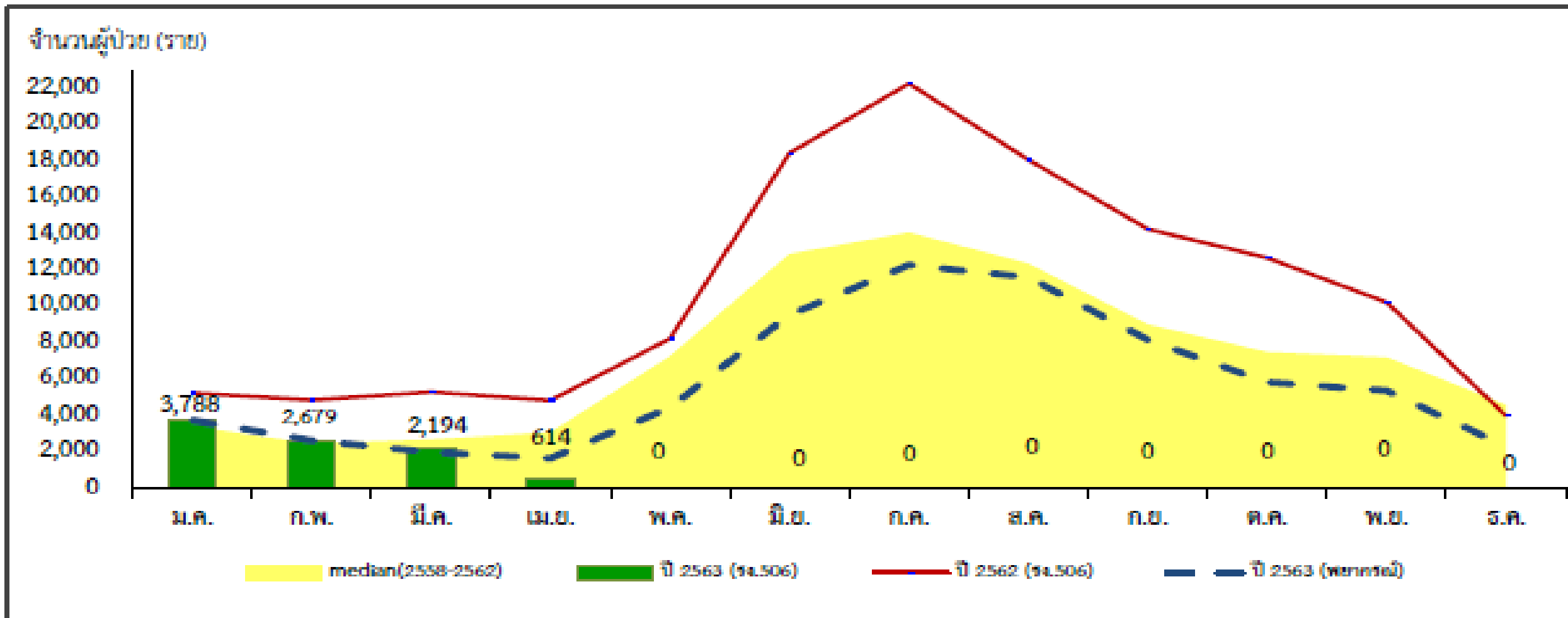
(ข้อมูล ณ วันที่ 21 เมษายน 2563)

	2563	2562	2561	2560	2559	2558
ป่วย (ราย)	9,275	16,635	7,536	8,858	15,912	10,042
ตาย (ราย)	6	20	12	12	13	7
อัตราป่วยต่อแสน	13.99	25.18	11.45	13.54	24.32	15.42
อัตราป่วยตาย(%)	0.06	0.12	0.16	0.14	0.08	0.07

มีรายงานผู้ป่วยเพิ่มขึ้นจากสัปดาห์ที่ผ่านมา 529 ราย

ณ ช่วงเวลาเดียวกัน ปี 2563 มีรายงานผู้ป่วยน้อยกว่าปี 2562 ร้อยละ 44

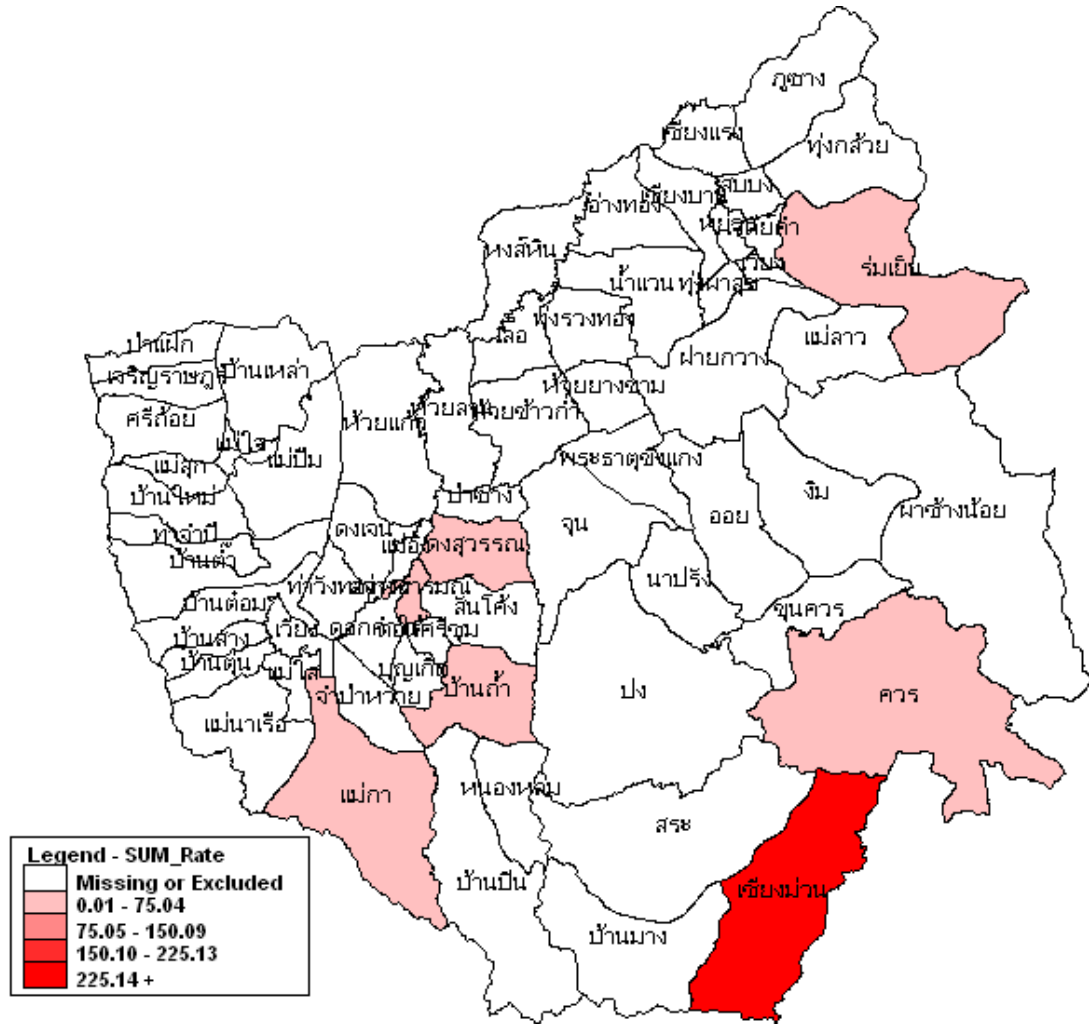
# แผนภูมิที่ 1 จำนวนผู้ป่วยโรคไข้เลือดออกสะสมจำแนกรายเดือน ปี 2563



ที่มา : ระบบรายงานการเฝ้าระวังโรค 506 กองระบาดวิทยา กรมควบคุมโรค ณ วันที่ 21 เมษายน 2563

จัดทำโดย... กลุ่มโรคติดต่อทางยุงลาย กองโรคติดต่อทางแมลง  
 กรมควบคุมโรค กระทรวงสาธารณสุข  
 โทร. 0 2590 3104-5 โทรสาร 0 2591 8433

# สถานการณ์ผู้ป่วยโรคไข้เลือดออก จ.พะเยา ปี 2563 ( 1 มกราคม - 29 เมษายน 2563 )

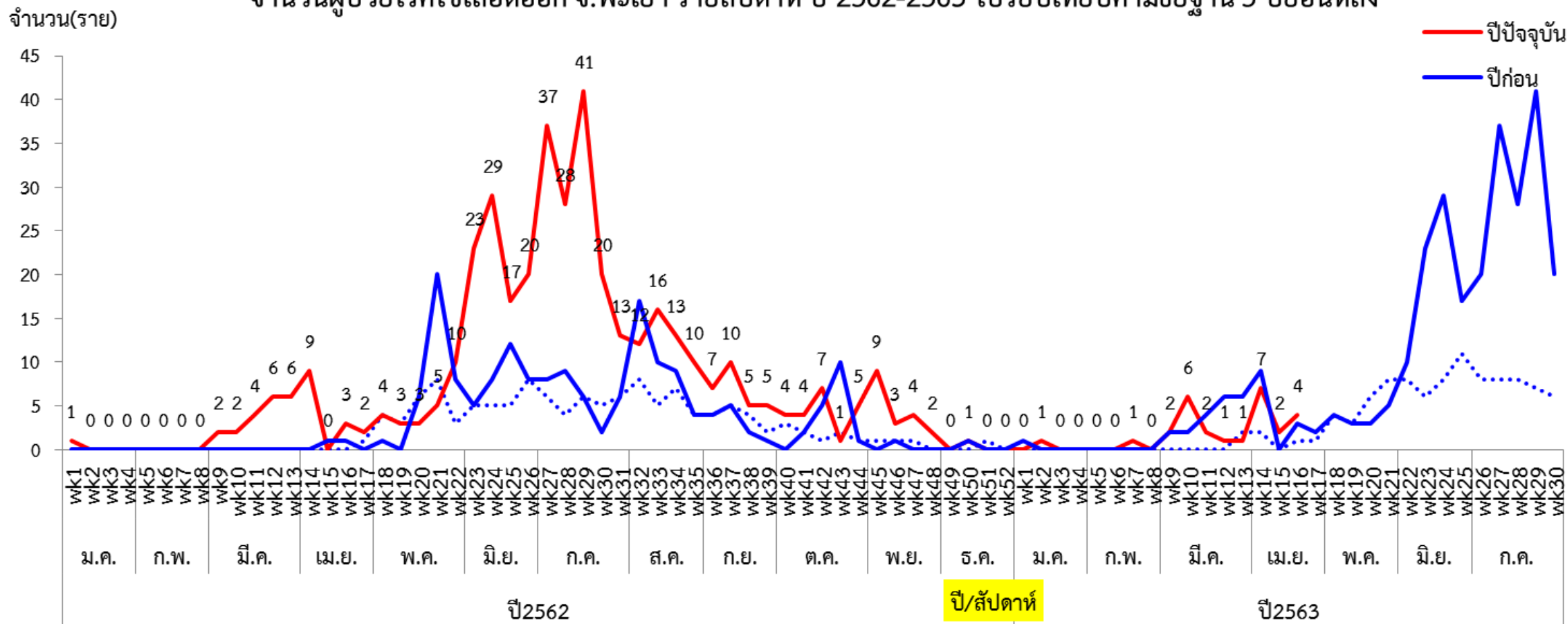


อำเภอ	จำนวน(ราย)	อัตราป่วย/ แสน	ตาย	อัตรตายน/ แสน
เชียงใหม่	21	110.84	0	0.00
ดอกคำใต้	3	4.31	0	0.00
เมืองพะเยา	1	0.82	0	0.00
เชียงคำ	1	1.32	1	1.32
ปง	1	1.91	0	0.00
จุน	0	0.00	0	0.00
แม่ใจ	0	0.00	0	0.00
กุซาง	0	0.00	0	0.00
ภูกามยาว	0	0.00	0	0.00
รวม	27	5.69	1	0.21

จ.พะเยา มีอัตราป่วยเป็นลำดับที่ 64 ของประเทศ

# แผนภูมิจำนวนผู้ป่วยโรคไข้เลือดออก จ.พะเยา รายสัปดาห์ ปี 2562-2563

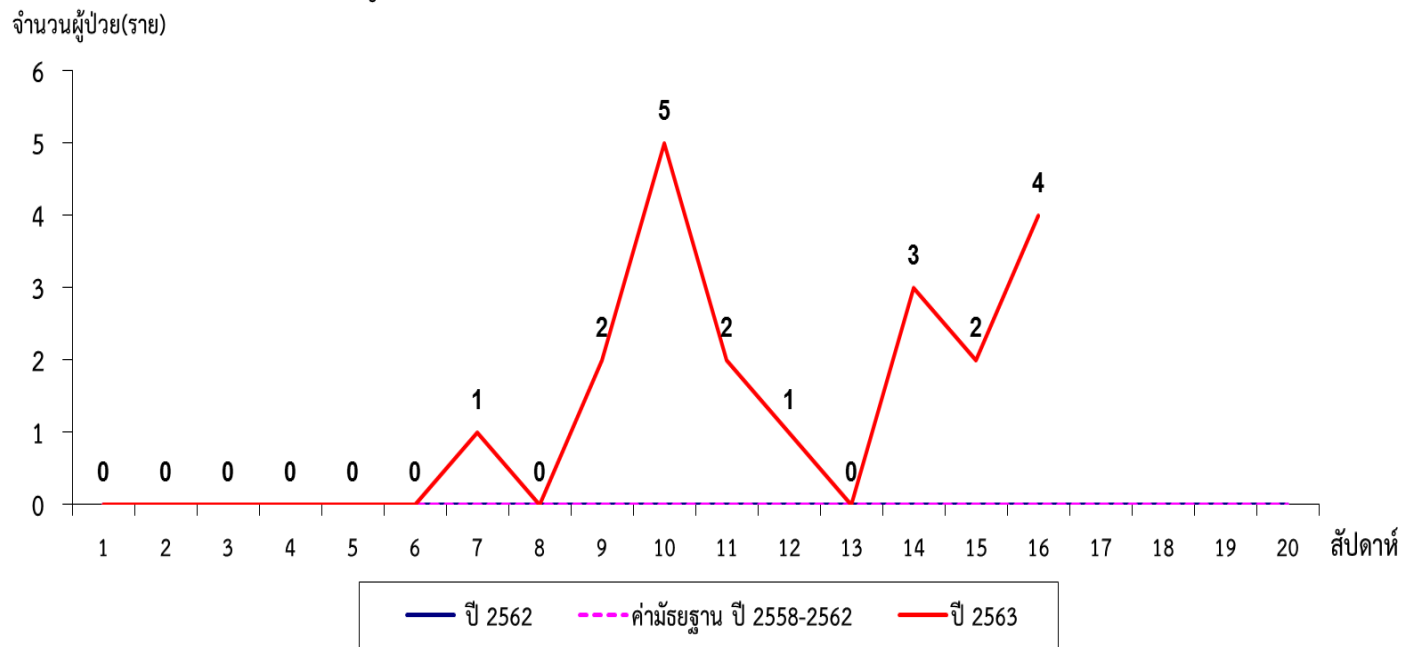
จำนวนผู้ป่วยโรคไข้เลือดออก จ.พะเยา รายสัปดาห์ ปี 2562-2563 เปรียบเทียบค่ามัธยฐาน 5 ปีย้อนหลัง



ลักษณะการเกิดโรค จำนวนผู้ป่วยรายสัปดาห์ ปี 63 คล้ายกับปี 62

# Outbreak โรคไข้เลือดออก ตำบลเชียงม่วน อำเภอเชียงม่วน

จำนวนผู้ป่วยโรคไข้เลือดออก ม.5 บ้านท่าม่าน ตำบลเชียงม่วนจ.พะเยา



- พื้นที่ ม. 5 บ้านท่าม่าน อ.เชียงม่วน
- จำนวนผู้ป่วย 20 ราย
- ระยะเวลาเกิดโรค 21 ก.พ.63 – 23 เม.ย.63 (62 วัน)
- เพศ ชาย 11 ราย หญิง 9 ราย
- อายุ 15-68 ปี เฉลี่ย 23 ปี
- รักษาที่ รพ. เชียงม่วน 18 ราย  
รพ.พะเยา 2 ราย

# Time Line ผู้ป่วย ใช้เลือดออกเสียชีวิต ม.2 ตำบลร่มเย็น อำเภอเชียงคำ

ประวัติ : ผู้ป่วยชายไทย อายุ 54 ปี อาชีพ ครู





กรมควบคุมโรค  
MINISTRY OF PUBLIC HEALTH

ข้อมูล ณ วันที่ 21 เมษายน 2563



สถานการณ์

# โรคสครับไทฟัส

ผู้ป่วยสะสม  
1,039 ราย

เสียชีวิต

0  
ราย



อัตราป่วย  
1.57

ต่อประชากร  
แสนคน

อัตราป่วยตาย  
ร้อยละ 0



จังหวัดที่มี  
อัตราป่วยสูงสุด  
3 อันดับ  
คือ

1. แม่ฮ่องสอน (23.86)
2. น่าน (15.02)
3. เชียงราย (13.72)

จ.พะเยา มีอัตราป่วยเป็น  
ลำดับที่ 23 ของประเทศ

กลุ่มอายุที่มี  
อัตราป่วยสูงสุด  
คือ  
60 ปี ขึ้นไป



ร้อยละ 2.50  
ต่อประชากร  
แสนคน

อาชีพที่พบมาก  
ที่สุด คือ  
เกษตรกร



ร้อยละ  
41.48



สายด่วน  
กรมควบคุมโรค  
1422

# ผู้ป่วย Scrub typhus เสียชีวิต ม.1 ตำบลร่มเย็น อำเภอเชียงคำ

## ผู้ป่วยชายไทย อายุ 61 ปี อาชีพ ทำนา ทำไร่ ทำสวน

21 เม.ย. 63

เข้ารับการรักษาที่ รพ.เชียงคำ ด้วยอาการปวดศีรษะ เจ็บคอ N/V ไอมีเสมหะ ไม่มีไข้  
V/S T 37.3 C, P 99/min ,R ---/min , BP 105/69 mmHg  
CBC : WBC =5,890 % , Hct = 45.6 % ,Platelet Count = 90,000 mml  
ได้ยาฉีดและกิน กลับบ้าน (Dimenhydrinate)

23 เม.ย. 63

(08.45 น.) เข้ารับการรักษาที่ รพ.เชียงคำ ด้วยอาการสำคัญ ชีวมลง ไม่พูด (Septicemia)  
V/S T 39.4 C, P 117/min ,R 40/min , BP 82/54 mmHg  
CBC : WBC =2,350 % , Hct = 50.5 % ,Platelet Count = 47,000 mml  
BUN 131, Cr 8.3  
Dengue (NS-1ag) Negative , Lepto Ab IgM,IgG negative , Scrub typhus Positive  
เสียชีวิต เวลา 15.00 น. Scrub typhus infection

ศูนย์ควบคุมโรคติดต่อ นำโดยแมลงที่ 1.3 เชียงราย จะเข้ามาดำเนินการสอบสวน ดูปภาพแวดล้อม  
ไปดักจับหนูนึ่งโรค/ดูเรื่องพาหะไร่อ่อน



# สภาพบ้านผู้ป่วย Scrub typhus





# ผู้ป่วย Streptococcus suis เสียชีวิต ม.1 ตำบลร่มเย็น อำเภอเขียงคำ

## ผู้ป่วยชายไทย อายุ 63 ปี อาชีพ ค้าขาย

วันที่ 5 เม.ย. 63 เริ่มป่วยมีอาการไข้สูง หนาวสั่น ปวดเมื่อยกล้ามเนื้อ ถ่ายเหลว และ มีจ้ำเลือดตามตามลำตัว แขน และขา

วันที่ 6 เม.ย. 63 ญาตินำผู้ป่วยเข้ารับการรักษาที่ โรงพยาบาลเขียงคำ มีอาการมือ เท้าเย็น หายใจลำบาก วินิจฉัย ARDS และเสียชีวิต  
( case นี้ r/o PUI ส่ง PCR – SARS-CoV-2 ผล not detected )

ปัจจัยเสี่ยง 2 วันก่อนป่วย (3 เม.ย. 63 )ผู้ป่วยได้ซื้อเนื้อหมูจากตลาดสด อ.ภูซาง แล้วนำมาทำลาบดิบรับประทานกับเพื่อน ตำบลสบง อำเภอภูซาง 2คน และภรรยาของผู้ป่วย รวม 4 คน จากการติดตาม ไม่มีผู้ป่วยรายใหม่

การดำเนินการ แจ้งเหตุการณ์ และการประสานงานควบคุมโรคกับสำนักงานปศุสัตว์จังหวัดพะเยา